

In de onregelmatig verschijnende rubriek Focus op Landschap vergelijken we foto's uit Noord-Holland uit de jaren 70 van de vorige eeuw met de huidige situatie. Dit keer hebben we gekozen voor een locatie in het zuiden van de Wieringermeer, vlakbij Medemblik, aan de IJsselmeerdijk.

Dit is jong landschap, de eerste grote droogmakerij in het kader van de Zuiderzeewerken. De polder viel droog in 1930 en werd in 1934 in gebruik genomen. De drooglegging gebeurde met behulp van het elektrische gemaal Lely, in een gebouw naar ontwerp van Dirk Roosenburg. Op de foto van Hubert de Boer staat het prominent in beeld.

De Wieringermeer wordt gekenmerkt door een grootschalige, rationele verkaveling in een zeer open landschap. Langs wegen werden bomen geplant, zodat er een visuele indeling in vakken ontstond.

Eeuwenlang bepaalde de kerktoeren van Medemblik het beeld. De toren was het enige verticale element in het landschap. Het gemaal werd net als de toren een blikvanger in de nieuwe polder. Het gebouw in de stijl van de Nieuwe Zakelijkheid is intussen een rijksmonument. Het siert ook de voorkant van het MIP-boek van Noord-Holland.

Tot midden jaren 1990 stond het gemaal alleen aan de IJsselmeerdijk; toen kreeg het gezelschap van een windturbine met een capaciteit van 1 MW. Deze turbine stond door technische malheur vaker stil dan dat hij draaide. Omwonenden gaven hem daarom al snel de bijnaam 'De Ambtenaar'.

Met het aantreden van het huidige kabinet werd het voornemen uitgesproken om in ons land in 2020 veertien procent duurzame energie op te wekken. Windenergie zou hiervan

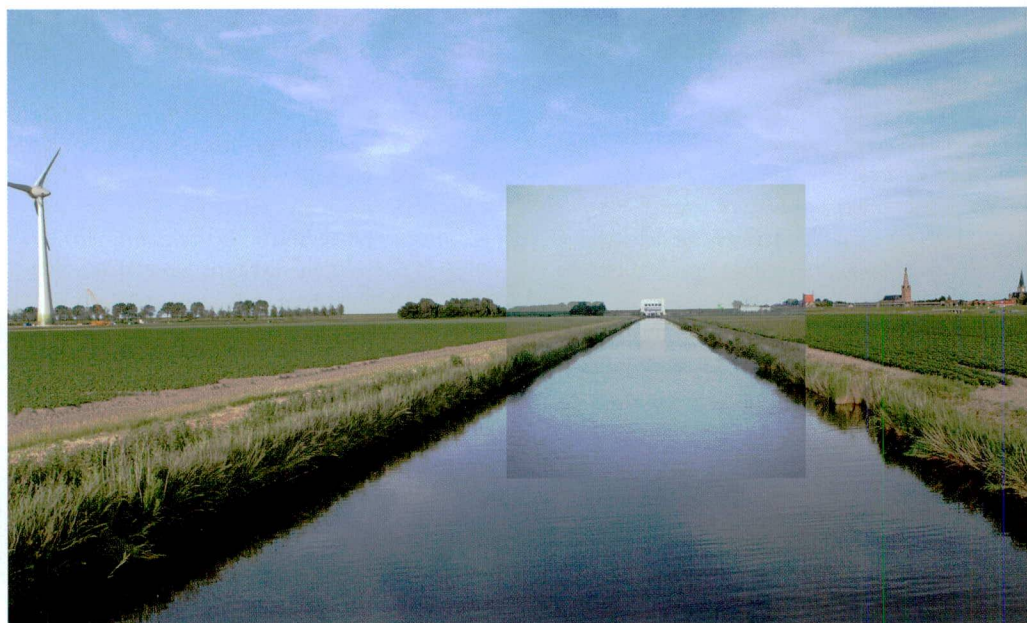
het leeuwendeel voor zijn rekening nemen. Op land moet daartoe in totaal 6.000 MW aan 'opgesteld vermogen' worden geplaatst. Dat zouden dus 6.000 Ambtenaren zijn. Door verbeterde technieken zijn turbines van 1 MW intussen achterhaald. Zo is ook De Ambtenaar vervangen door een exemplaar van 7,5 MW. Deze turbine werkt wel maar heeft desondanks de bijnaam 'De Ambtenaar' behouden. In ronkende teksten op de website www.de-ambtenaar.nl meldt de exploitant trots dat de turbine 13.000 huishoudens in de Wieringermeer voorziet van groene stroom.

Aan het landschapsbeeld is met de plaatsing van deze grote turbine – net als in jaren 1930 – iets groots en meeslepends toegevoegd. Niet iedereen is er blij mee. De inwoners van Medemblik liepen te hoop tegen de in hun ogen veel te hoge turbine. Met zijn 200 meter tiphoogte is het op dit moment de grootste in ons land. Vanuit de binnenstad van Medemblik is de turbine niet te missen.

Dergelijke discussies zijn in ons land aan de orde van de dag. Hierbij moeten moeilijke afwegingen worden gemaakt, waarbij intussen duidelijk is dat de hoeveelheid bezwaren sterk afneemt als omwonenden meeprofiteren van de windmolens, bijvoorbeeld als deelnemers in een windcoöperatie. Dit laat onverlet dat de aanwezigheid van windmolens niet alleen een visuele impact heeft, maar ook goed te horen is: *Als de windmolens janken* stond te lezen in een krantenkop.



§ Dia 89 uit de collectie
Hubert de Boer.



§ Dia 89 uit de Collectie Hubert de Boer, geprojecteerd op de huidige situatie. Foto en bewerking
© Dieuwertje Komen, 2012.