

# De Speeltoren en Kleine Kerk in Edam. Een gemeentelijke monumentengeschiedenis aan de hand van vier transformatiemomenten

REINOUT KLAARENBEK

De aanbouw van de Speeltoren in Edam staat te koop. De gemeente Edam verkoopt dit thans ongebruikte onderdeel van het beeldbepalende gebouw om kosten te besparen. De Speeltoren en de Kleine Kerk kennen een bewogen geschiedenis die in deze bijdrage aan de hand van vier transformatiemomenten wordt beschreven. Door de materiële kwetsbaarheid van dit unieke monument, die steeds tot nieuwe ingrepen noodzaakte, vormt de Kleine Kerk een zeer interessante casus om de ontwikkeling van de monumentenzorg in een kleine erfgoedgemeente te beschrijven.<sup>1</sup>

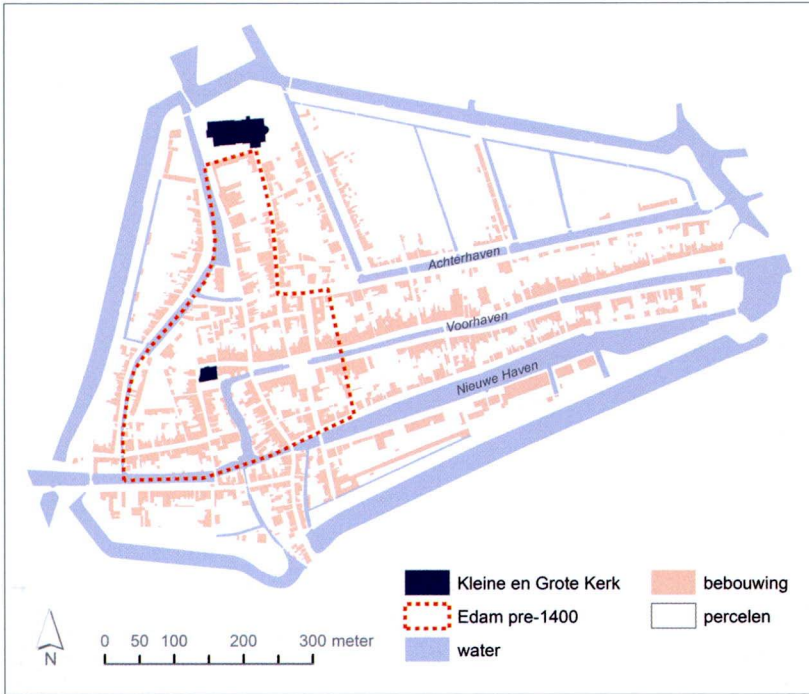
## DE BOUW VAN DE SPEELTOREN

De 'Speeltoren' en de Kleine Kerk markeren de locatie van de oorsprong van Edam. Op deze plek, waar de Lingerzijde overgaat in de Kleine Kerkstraat, stond de kapel die het middelpunt vormde van de eerste nederzetting die rond de 11e eeuw op de oever van de IJse ontstond. In 1310 werd deze kapel voor het eerst in bronnen genoemd als *onse lieve Vrouw Nativitatis*. De kapel maakte in de 15e eeuw plaats voor een nieuwe kerk. De afbeelding van Pronk uit 1777 geeft ons een indruk hoe deze kerk eruit zag. Ze bestond uit twee beuken, gescheiden door vier natuurstenen zuilen. De laatgotische toren aan de westzijde van de zuidelijke beuk dateert van iets daarna, uit de laat-15e of vroeg-16e eeuw. Op een vierkante bakstenen onderbouw stond een achtkantige natuurstenen spits, bekroond met een houten peer en een open lantaarn (Boschma-Aarnoudse, 2007, p. 13, Stenvert, 2006, p. 277 en Van Agt, 1953, p. 44). Met de bouw van de Grote of Sint-Nicolaas-kerk, een monumentale hallenkerk aan de noordzijde van de stad, werd de Onse lieve Vrouwekerk een bijkerk en tevens 'Kleine kerk'. In de toren van de Kleine Kerk werd een klokkenspel gehangen, vervaardigd door onder andere Hemony en Van Gheijn in 1561, vandaar de naam 'Speeltoren'. In 1796 kwam



§ De Speeltoren in Edam (vanuit het zuiden) met haar aanbouw die te koop staat (foto: J. Sparreboom).

de Speeltoren in bezit van de stad om gebruikt te worden voor profane doeleinden als tijds-aanwijzing en kadastrale meting. Hoewel het



§ Kadastrale situatie 1889. De Kleine Kerk vormde het middelpunt van het oudste nederzetting van Edam (bron: auteur).

schip, dat nog steeds behoorde aan de Hervormde Kerk, nauwelijks werd gebruikt, werd tot twee keer toe een overname door andere religieuze gemeenschappen tegengegaan: de katholieke kerk in 1790 (Brinkkemper et al., 1997, p. 66) en de 'Vereniging tot Verbreiding van de Waarheid' in 1878 (Speet, 2007, p. 125).

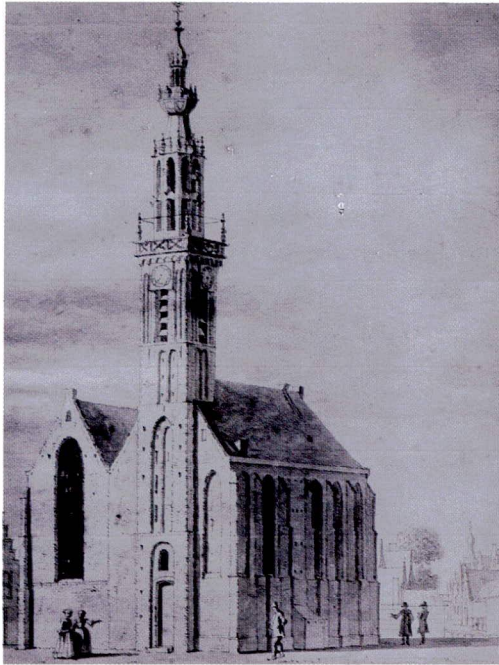
#### DE SLOOP VAN HET SCHIP

Het eerste transformatiemoment is de sloop van het schip van de Kleine Kerk. Economische teruggang en het ontbreken van monumentenzorg leidden in de 19e eeuw tot het verdwijnen van veel historische gebouwen. In Edam waren al zes monumentale stadspoorten, een klooster en verschillende grachtenpanden afgebroken. Het schip van de Kleine Kerk volgde in 1883. In 1877 verkeerde de kerk in een zodanige staat dat de kerkgemeente voorstelde het schip, dat nauwelijks gebruikt werd, te slopen. In 1878 had de Hervormde Gemeente een collecte gehouden in een uiterste poging om middelen voor instandhouding te genereren. Dat was niet gelukt (Kuiper,

1999, pp. 5-9). De gemeente Edam, die vreesde voor de stabiliteit van de Speeltoren bij een verder verval, kocht in 1879 voor een bedrag van 1.500 gulden het schip van de Kleine Kerk. Dat historisch besef van het 16e-eeuwse, gotische schip niet het leidmotief voor deze transactie was, althans niet met betrekking tot het gebouw als geheel, bleek amper zes jaar later: de gemeente liet het schip van de Kleine Kerk in 1883 slopen.

Tegen de Speeltoren werd een aanbouw gemaakt die met haar gotische ramen de indruk wekte van een verkleind schip. Van de oude kerk bleven, naast de toren en een deel van de voorgevel, enkel de meest westelijke traveeën van de zuidelijke muur gespaard. De aanbouw diende ter ondersteuning van de Speeltoren: inwendig werden twee overhoekse steunberen aangebracht. De Speeltoren zelf – sieraad van de gemeente – werd in dat jaar bekroond met een nieuwe gotische balustrade.

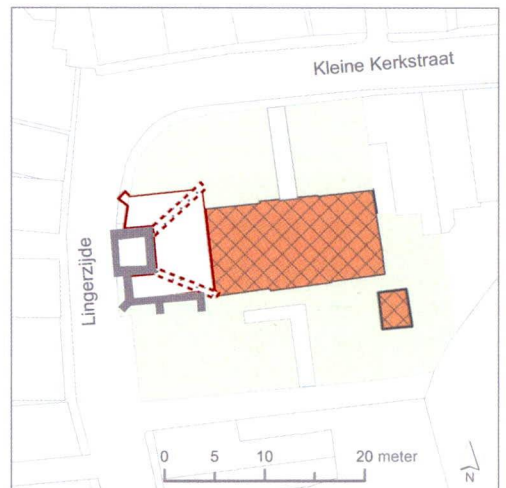
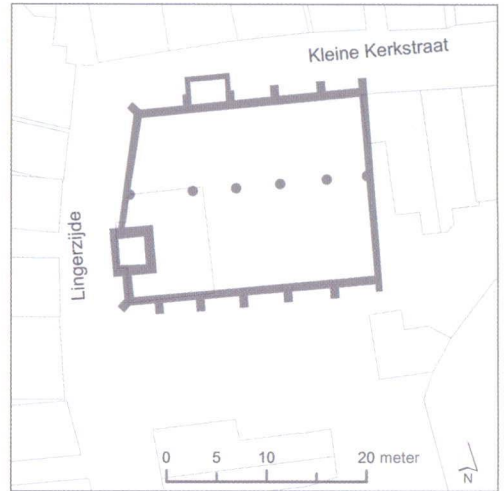
Op de locatie van het voormalige schip voorzag de gemeente Edam een hoogwaardige voorziening: de 'Franse school'. De selecte



De 'Klyne Kerk tot Edam', door C. Pronk, 1777  
(bron: RCE, Amersfoort).

groep welgestelden waarvoor deze school bedoeld was, woonde in de omliggende straten. Het schoolgebouw, met aan weerszijden van de entreehal een lokaal, werd gebouwd op de voormalige zuidelijke beuk van het schip. Met grote raamopeningen uitkijkend op een tuin aan de noordzijde (voormalige noordbeuk) en een voorplaats aan de zuidzijde (voormalige begraafplaats) zorgden de rationele opzet en de architectuur voor een optimale lichttoetreding. De rijk bewerkte bakstenen gevels werden aan de lange zijden afgesloten met een gotische balustrade.

Het 'sloopmateriaal' van de Kleine Kerk onderging de merkwaardige transformatie tot museumstuk. Architect Pierre Cuypers verzocht de gemeente om drie zuilen inclusief scheibogen met opgaand metselwerk en de eikenhouten buitendeuren veilig te stellen, zodat deze in 1885 in de tuin van het Rijksmuseum tentoongesteld konden worden.<sup>2</sup> Daartegenover stond dat bij de sloop een specialist



originele toren/muren	Franse school
aanbouw	pad
steunberen	tuin

Schematische plattegronden van de Kleine Kerk en de situatie na 1883, geprojecteerd op de huidige topografie (bron: auteur).

aanwezig was en het vervoer naar Amsterdam voor kosten van het rijk kwam (Van Leeuwen, 1995, p. 119). Zo kregen de restanten van de Kleine Kerk een plaats in de door Cuypers samengestelde collectie van de Nederlandse bouwkunst. Deze 'musealisering' had een herwaardering van de 'verloren gewaande



§ Ongedateerde luchtfoto van de Kleine Kerk met aanbouw en Franse school, gezien vanuit het noordwesten (bron: Waterlands Archief).

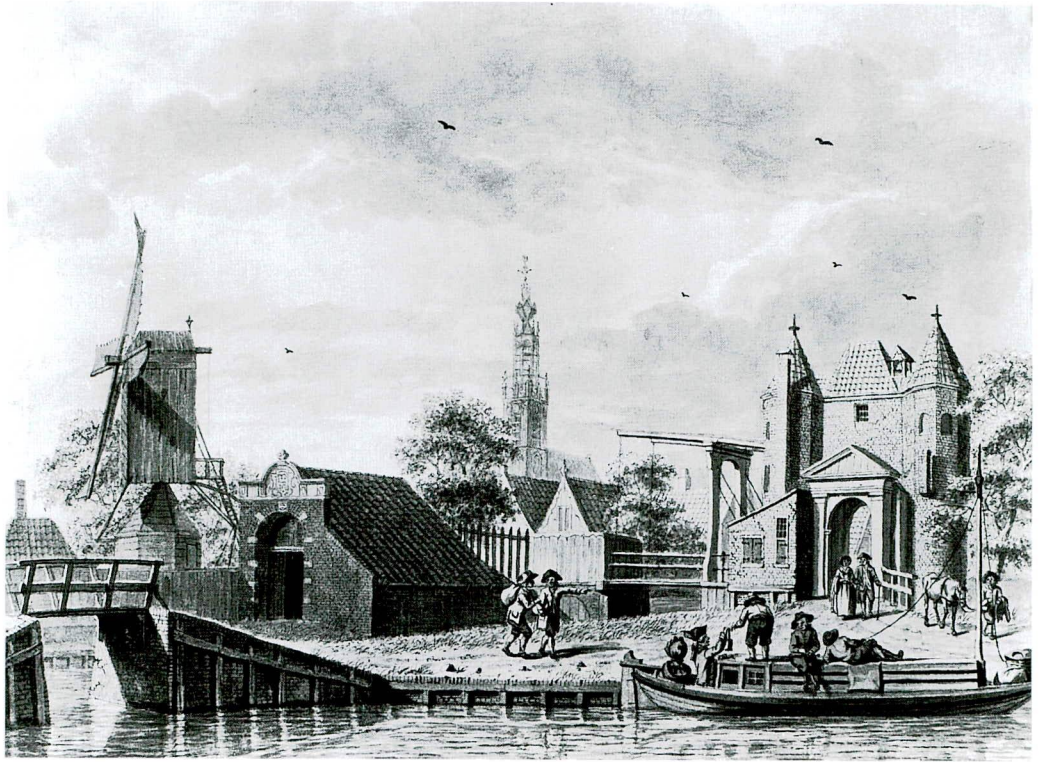


§ Restanten van de Kleine Kerk in het Rijksmuseum (foto: A. Sparreboom).

kunstin' en de gotische bouwstijl tot doel, niet in het minst om architecten te inspireren (Van Leeuwen, 1995, pp. 118-129). Architect A.A. Kok (1881-1951), die van grote betekenis is geweest voor Edam, toonde zich gevoelig voor dit ideaal: *De buitendeuren staan nu tentoongesteld in het trapportaal van het Rijksmuseum te Amsterdam, om er van te kunnen leeren hoe men een echte deur kan maken*, schreef hij in 1943 in *Heemschut* (Kok, 1943, pp. 26-34).

#### ERFGOEDWORDING VAN DE SPEELTOREN

Het tweede transformatiemoment betreft de snelle 'erfgoedwording' van de Speeltoren aan het einde van de 19e en begin van de 20e eeuw. De bewustwording van de monumentale waarde die Edam ten deel viel, laat zich plaatsen in de context van de geringe uitzichten op een verbetering van de slechte economische positie. De spoorweg van Amsterdam over Purmerend naar Hoorn en Enkhuizen (1876) had de perifere ligging van Edam niet alleen bevestigd maar ook versterkt. De Waterlandse tram tussen Amsterdam en Edam (1888) kon de regio niet uit het isolement trekken waarin ze al eeuwen verkeerde.<sup>3</sup>



Gezicht op de twee stadspoorten aan de westkant van Edam met op de achtergrond de Speeltoren.  
Aquarel van Isaäc Ouwater (1748-1793), niet gedateerd (bron: RCE, Amersfoort).

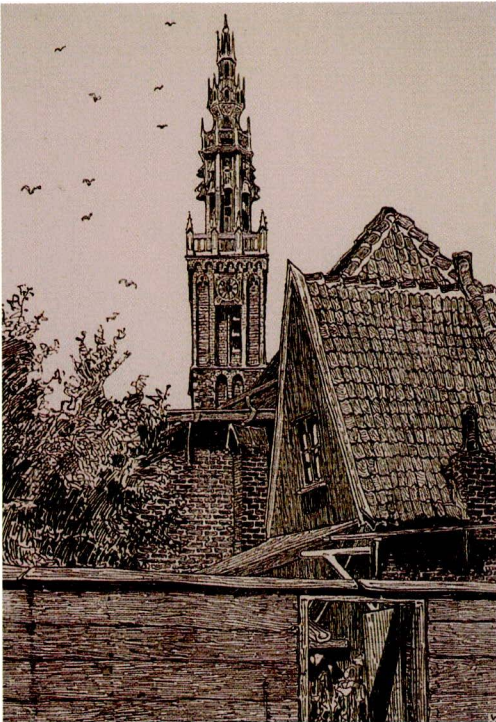
Het was echter datzelfde isolement dat romantische reizigers naar de regio trok om die te beschrijven en in een 'historisch' perspectief te plaatsen (Boschma-Aarnoudse, 2007, pp. 252-272). Dergelijke werken, waarvan Henry Havard's *La Hollande Pittoresque, Voyage Aux Villes Mortes du Zuiderzée* (1874) zonder meer de bekendste en meest invloedrijke was, belichtten de 'ouheden' die getuigden van de rijke geschiedenis van de handelssteden, alsook de gewoonten en gebruiken van de oorspronkelijke vissersculturen (Wapenaar, 2012). In Volendam bewees de totstandkoming van de kunstenaarskolonie rond hotel Spaander dat deze belangstelling ook toeristische kansen bood. Binnen het gemeentebestuur was wethouder W.J. Tuyn de voornaamste promotor van de tandem monumentenzorg en toerisme. Belangrijk in dit verband was de stichting van

het Edams Museum in 1889. Het historische pand Damplein 8 vormde de eerste gedocumenteerde restauratie in de stad waarbij de gemeente Edam, mogelijk als dank voor het ter beschikking stellen van de resten van het schip in 1883, werd bijgestaan door de pioniers van de Nederlandse monumentenzorg Cuypers en De Stuers (Boschma-Aarnoudse, 2007, pp. 252-272). Het museum bleek een zeer effectief instrument voor de promotie van Edam binnen de bloeiende nationale oudheidkundige en archeologische bewegingen van die tijd. In het licht van deze ontwikkeling viel de sloop van het schip van de Kleine Kerk, nog maar zo kort daarvoor, moeilijk uit te leggen. De Speeltoren vormde immers, samen met enkele andere toonaangevende monumenten als de Grote Kerk, de Kaaswaag, de Dam en het museum, de materiële substantie waarop

het imago van Edam als monumentenstad gestoeld was. Hoe viel dan uit te leggen dat het historische schip gesloopt was? In de uitgave *Oude Hollandse Steden aan de Zuiderzee* die ook in het Engels en Duits verscheen en kenmerkend is voor de (inter)nationale promotie van de schoonheid van Edam, legde Tuyn de schuld bij de kerkgemeente: *In achttien honderd een en tachtig...*, vangt de beschrijving van de Speeltoren aan, *...werd door het toenmalige kerkbestuur een besluit genomen, waarvan de slooping van de kleine- of Lieve-Vrouwen twee jaar later het gevolg was* (Tuyn e.a., 1897, p. 18).

In de volgende decennia kreeg Tuyn veel navolging. Geëngageerde monumentenzorgers, met name W.O.J. Nieuwenkamp (1874-1950) en de architecten A.A. Kok (voor de Tweede Wereldoorlog) en C.W. Royaards (na de

Tweede Wereldoorlog), raakten nauw bij de stad betrokken en hun adviezen werden vaak welwillend ontvangen. Het aantal restauraties nam, zeker na de oorlog, snel toe. Via Kok en Royaards die drijvende krachten waren achter de actieve Bond Heemschut, vond nieuw en progressief monumentenbeleid een weg naar Edam. Voorbeelden daarvan zijn de aanwijzing van enkele stadsdelen als 'vergezicht, landschaps- en stadsschoon' (N.N., 1964, 1, p. 7) en de aanstelling van een zogenaamde 'stadsconservator' in 1964 waarover later meer. In de ijver 'het harmonische bewaarde stadsbeeld' verder te herstellen en te verfraaien, pleitte burgemeester W.J.J.M. Boelens in 1962 voor herbouw van het schip van de Kleine Kerk. Het op te trekken nieuwe schip, dat de functie van stadsgehoorzaal en cultureel ontmoetingscentrum werd toegedacht, werd echter niet gerealiseerd.<sup>4</sup>



§ Ets van de Speeltoren door W.O.J. Nieuwenkamp (vanuit het zuiden) (bron: Tuyn, Nieuwenkamp en Veldheer, 1897, p. 19).

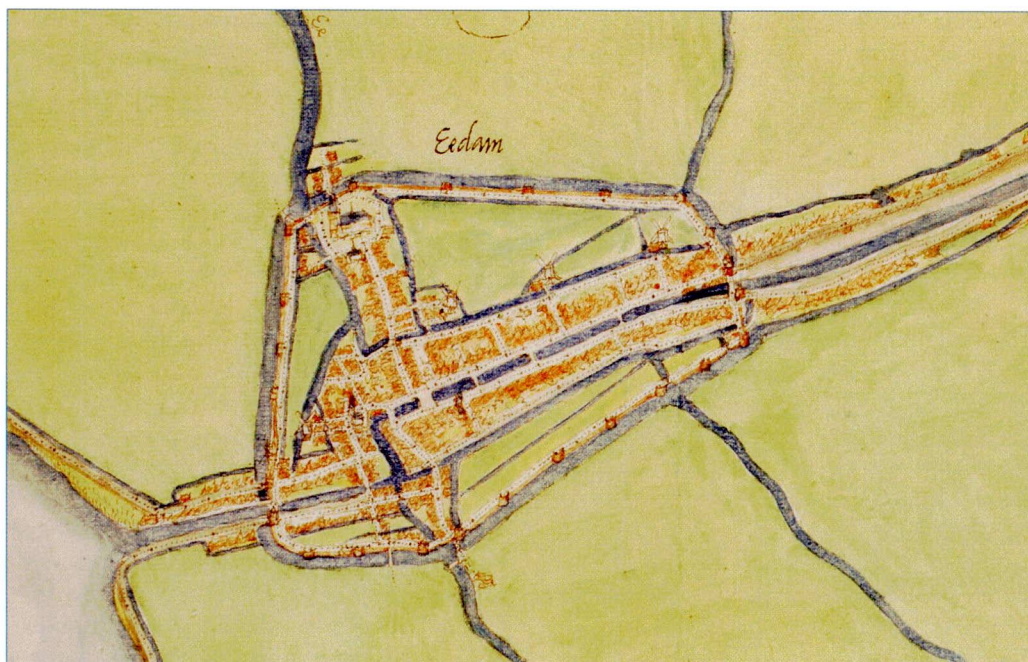
#### HET SILHOUET VAN DE SPEELTOREN

De ruimtelijke dynamiek in de periode na de Tweede Wereldoorlog vormt de context voor het derde transformatiemoment. Edam was als een *Schone Slaapster die nu wakker werd*, aldus A.A. Kok (Kok, 1948, pp. 127-131). Hij riep op de lijn van wethouder Tuyn om Edam neer te zetten als monumentenstad te continueren, tegen de achtergrond van de grote veranderingen in de 'moderne tijd'. Ook in Edam stonden de naoorlogse jaren in het teken van vernieuwing en een sterk gestegen vraag naar woningen. Aanvankelijk, tot in de jaren 1950, konden nieuwe woningen worden gebouwd binnen de voormalige historische vesting. In het noordoostelijke deel van de binnenstad kon een tuinengebied zelfs nog ruimte bieden aan de 'Noorderbuurt'. Maar vanaf de jaren 1960 ontstond de wens om aan de zuidzijde van de stad een uitbreidingswijk te realiseren. Architect D. Zuiderhoek kreeg van de gemeente de opdracht om deze wijk te ontwerpen. Het eerste onderdeel, de Singelwijk ten zuiden van de stad, kwam omstreeks 1967 gereed. Een plan voor de volgende uitbreiding, Edam II, was in 1966 gereed.

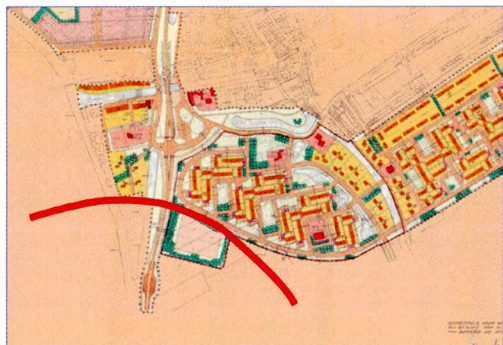
De ligging van de tweede uitbreidingswijk werd het middelpunt van een netelige strijd rond het gezicht op de Speeltoren. De wijk was geconcipeerd als 'afronding' van de zuidelijke stadsuitbreidingen en lag tussen de Singelwijk en de provinciale weg E10 (thans N247). De Bond Heemschut maakte bezwaar: *Er zijn weinig gemeentebesturen waar Heemschut in het algemeen zoveel begrip ontmoet voor het kostbare bezit aan historische gebouwen als dat van Edam. Dit was een reden te meer om onze verontrusting kenbaar te maken [...] over het nieuwe uitbreidingsplan, dat een bebouwing beoogt die de toegang naar de stad langs de E10 weg te zeer zou inklemmen en het gevoelige silhouet met de Speeltoren zou schaden.* Als alternatief werd voorgesteld de bebouwing tot ongeveer honderd meter van de E10 terug te leggen, zodat een fraaie groene entree [zal ontstaan], een welkom tot bewoners en bezoekers. (N.N., 1966, 2, p. 38). Het College van B&W was echter niet te vermurwen en voerde aan dat de nieuwe wijk een groene inbedding en

bepaalde bouwhoogte zou krijgen. Dit verweer vond geen gehoor bij Gedeputeerde Staten: in 1967 werd overeenkomstig het pleidooi van de Bond Heemschut goedkeuring aan het plan onthouden. Hoewel burgemeester F.J.J.M. Boelens naar de Raad van State stapte, was het uiteindelijk zijn opvolger J.H. Kok (1968-1977) die Zuiderhoek in 1970 een nieuw plan liet tekenen waarbij het gezicht op de Speeltoren gerespecteerd werd.<sup>5</sup>

Dat het gemeentebestuur lijnrecht tegenover de Bond Heemschut kwam te staan, was een trendbreuk. Illustratief voor de omslag in het denken van de gemeente was het ontslag van de in 1963 aangestelde stadsconservator C.W. Royaards. Het experiment met een stadsconservator kwam rechtstreeks uit de koker van de Bond Heemschut. Het idee was de bouwaanvragen in een historische stad als Edam door een architect – *die vakbekwaam en erudiet is en schoonheidsgevoel heeft*<sup>6</sup> – te laten beoordelen, in plaats van door de provinciale welstandscommissie. Vanaf het begin van zijn



Edam op de kaart van Jacob van Deventer.

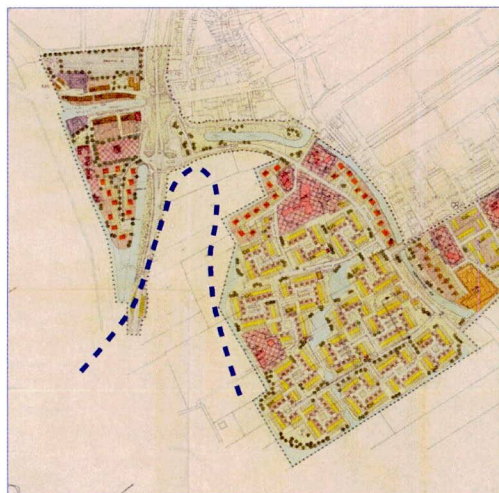


aanstelling werd de relatie tussen Royaards en de gemeente Edam echter gekenmerkt door onenigheid. Toen burgemeester J.H. Kok met betrekking tot het zicht op de Speeltoren stelde dat ... *hetgeen buiten de historische stad gebeurde, niet tot het werkveld van de stadsconservator [sic] behoorde...* kon Royaards niet anders dan ontslag nemen.<sup>7</sup>

#### DE SPEELTOREN DIE BIJNA VIEL

Het vierde en laatste transformatiemoment in de geschiedenis van de Speeltoren was de dreigende instorting in 1972. De nieuwe burgemeester J.H. Kok was er veel aan gelegen een einde te maken aan de 'carillonkweste'. In 1957 was door de bevolking geld bijeengebracht voor de restauratie en uitbreiding van het carillon van de Speeltoren, maar in 1967 was het door onenigheid in de 'carilloncommissie' over de omvang van uitbreiding (2- of 3-octaafs) nog altijd niet geïnstalleerd. In plaats van symbool voor de naoorlogse restauratie- en gemeenschapszin groeide het klokkenspel uit tot een bron van interne verdeeldheid.

Met de installatie van het carillon kwam ook de staat van de Speeltoren ter sprake. Uit de offerteaanvraag voor de restauratie van de toren, die op advies van de Rijksdienst voor de Monumentenzorg (RDMZ) in 1969 werd opgesteld, bleek dat het rijksmonument in een lamentabele toestand verkeerde. Architect IJ. Kok (de zoon van A.A. Kok) wees op ernstige verzakkingen en adviseerde tot onmiddellijke en volledige restauratie.<sup>8</sup> Omdat het Rijk ech-



Uitsneden uit het bestemmingsplan van 1966 (links) en het gewijzigde plan van 1970 (rechts) door Architectenbureau Zuiderhoek en Van der Veen (bron: Waterlands Archief 0666/754 en 1351/1092). Terwijl in het eerste plan het zicht op de oude stad en de Speeltoren is geblokkeerd door de nieuwe wijk (rode lijn), bleef het zicht in het gewijzigde en uitgevoerde plan in stand (blauwe lijn).

ter pas in 1976 zou kunnen bijdragen aan een dergelijke restauratie, werd deze op de lange baan geschoven. Enkel de 'allernoodzakelijkste voorzieningen werden getroffen' om het carillon te kunnen installeren.<sup>9</sup>

Toen de beiaardier in het voorjaar van 1970 voor zijn ochtendklanken de Speeltoren wilde binnengaan, werd de toegang belet door een klemmende deur.<sup>10</sup> Dit duidde op een verzakking, en ook de scheuren in de interne steunberen en de buitengevels gaven aanleiding tot zorg. De RDMZ was van mening dat de aanbouw de oorzaak was: die verzakte door een slechte fundering en trok de toren met zich mee. Op advies van de RDMZ besloot de gemeente daarom zowel de aanbouw als de Franse School uit 1883 af te laten breken.<sup>11</sup> Tijdens de afbraak in april 1972, monteerde G. bij 't Vuur, loodgieter en medeoprichter van Vereniging Oud Edam (1943), een glazen





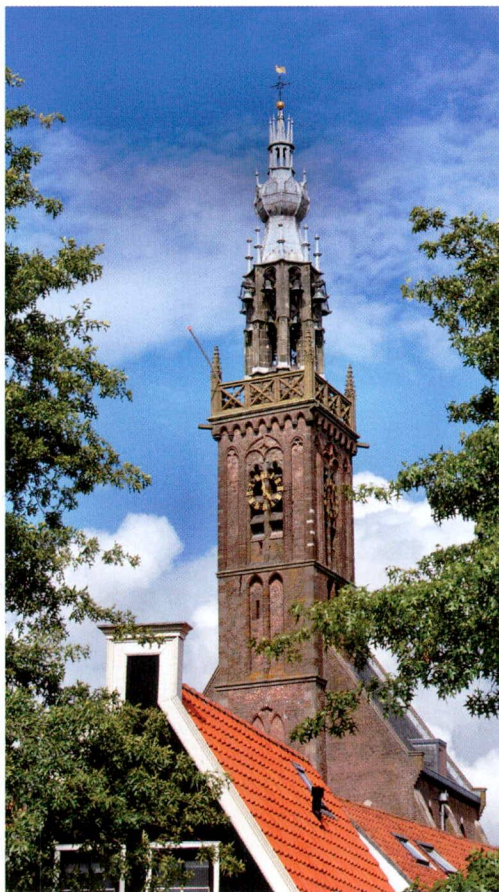
De Kleine Kerk (bron: Wikimedia Commons).

plaatje op de toren, wat snel brak. Dit toonde aan wat verschillende Edammers al enige tijd meenden te zien: de toren was sinds de sloop van de aanbouw gevaarlijk gaan overhellen. Begin mei 1972 werd enkele dagen serieus rekening gehouden met het instorten van de toren – de Speeltoren was landelijk voorpaginanieuws. De Telegraaf kopte op 3 mei: *Edammer Speeltoren staat op vallen* (N.N., 1972, p. 1 en 3). Omwonenden werden geëvacueerd en alle beschikbare middelen werden gemobiliseerd om de toren te stabiliseren. Dat lukte. Een volledige restauratie volgde, waarbij een (bijna geheel) nieuwe aanbouw tegen de toren werd gezet.



De Speeltoren tijdens de restauratiewerkzaamheden in 1973 (foto: G. Drukker, RCE).

De ternauwernood afgewende val van de Speeltoren was na de controversie rond het silhouet van 1968 én een omstreden verkeersplan uit 1970, het derde incident dat binnen een tijdspanne van een aantal jaren veel beroering veroorzaakte in de Edamse gemeenschap.<sup>12</sup> Deze turbulente periode werd voorafgegaan door een gevoelige verschuiving in de gemeentelijke politiek. De stormachtige demografische (en ruimtelijke) groei van Volendam, dat al sinds haar bestaan een bestuurlijke eenheid vormt met Edam, had na de Tweede Wereldoorlog tot een steeds grotere Volendamse invloed binnen het gemeentebestuur geleid (Speet, 2007, p. 334). De naamswijziging van



§ Zicht op de Speeltoren in 2014 (bron: Wikimedia Commons).

de gemeente van Edam naar Edam-Volendam was hiervan een gevolg. Binnen de duale politieke cultuur die de gemeente kenmerkte, was een mindere gerichtheid op monumentenzorg – Volendam kent slechts drie rijksmonumenten, tegenover de 176 van Edam – bijna onvermijdelijk. De genoemde voorvallen en het beleid nadien getuigen dan ook van een gematigder koers.

Voor veel Edammers was dit een doorn in het oog. De Vereniging Oud Edam, opgericht in het oorlogsjaar 1943, had een tamelijk slapend bestaan gekend maar werd zeer actief. In de periodiek van de Vereniging Oud Edam (vanaf 1977) komt naar voren hoe de dreigende val

van de Speeltoren niet alleen symbool werd voor onachtzaamheid van de gemeente voor haar eigen monumentale bezit maar ook voor het bestaansrecht van Oud Edam. Verwijzend naar de rol van Bij 't Vuur, één van de oprichters van de Vereniging Oud Edam, werd de 'redding' van de Speeltoren gepresenteerd als één van de belangrijkste wapenfeiten van de Vereniging.<sup>13</sup> De Speeltoren werd opgenomen in een narratief dat het bestaansrecht en de urgentie van de Vereniging Oud Edam duidelijk maakte. De Vereniging zet zich sindsdien op een actieve en succesvolle wijze in als bewaker van de historische stad Edam, die mede door haar inspanningen in 1977 werd aangewezen als beschermd stadsgezicht.

#### BESLUIT

Wanneer we in de Speeltoren de wenteltrap naar boven nemen en het weidse uitzicht zich voor ons ontvouwt, zijn verschillende sporen uit de bovenstaande geschiedenis nog te zien.<sup>14</sup> Bij helder weer is, met een beetje goede wil, de skyline van Amsterdam zichtbaar, waar in het Rijksmuseum nog altijd de resten van de Kleine Kerk in de tuin staan. Wanneer we onze blik naar beneden richten, zien we dat daar de contouren van het schip zijn teruggebracht. Richting het noorden kijken we nog altijd uit op de strakke scheiding tussen stad en land, terwijl aan de zuidzijde Edam en Volendam bijna aan elkaar gegroeid zijn. De groene scheg langs de N247 is bewaard gebleven.

Dit artikel heeft aan de hand van één object enkele lijnen van de geschiedenis van het erfgoedbeheer van Edam beschreven. De Speeltoren, een baken van religieus erfgoed, vormt een afspiegeling van het steeds veranderende denken over monumentenzorg. Waar de nationale ontwikkeling steeds kaderstellend was, toont deze casus bij uitstek dat de lokale invulling en draagkracht hiervan van groot belang is. Daarnaast toont deze lokale geschiedenis dat het monumentenbeleid van een kleine gemeente dat sterk rust op externe partijen, kwetsbaar is voor politieke verschuivingen. In het huidige gedecentraliseerde bestel is dit

§ Overzicht vanaf de Speeltoren (bron: RCE, Amersfoort).



aspect nog sterker geworden. De aanbouw die in de jaren 1972-73 tot stand kwam, kan via een deur aan de achterzijde worden betreden en met haar twee verdiepingen biedt het gebouw verschillende gebruiksmogelijkheden. In de loop van de jaren werden hier (semi)publieke functies zoals het gemeentearchief, het VVV-kantoor, de stichting 'Markerwaard van de Kaart' en het museum Nieuwenkamp ondergebracht. De nu voorgenomen verkoop past in de tendens waarbij gemeenten hun positie als eigenaar van erfgoed heroverwegen.<sup>15</sup> Is het een goede keuze om dit beladen monument te verkopen op de publieke markt? De toekomst zal het uitwijzen, maar het laatste woord is er waarschijnlijk nog niet over gezegd.

**The 'Speeltoren' and 'Kleine Kerk' in Edam (province of Noord-Holland). A local history of conservation policy illustrated by means of four moments of transformation**

*By examining four key moments of transformation in the history of the Edam church tower, crucial shifts in local conservation policies of a small monumental town are revealed. On the brink of the 19th century, the ignorance*

*leading to the demolition of the nave of the so-called Kleine Kerk ('Small Church') was replaced by a policy of active promotion of local conservation. This policy developed within the context of romantic voyages and the emergence of institutionalized national heritage management, but was also fostered by an active promotor and a lack of alternative perspectives. The contested protection of the view of the tower from the surroundings of the city in the late 1960s marked the end of the progressive policy. As it relied heavily on external expertise (notably Bond Heemschut) local ambitions proved vulnerable to shifts in the local balance of power. Consequently the local historical association 'Vereniging Oud Edam', claimed the rescue of the tower as proof of its reason for existence and continues to put the preservation of monuments on the political agenda.*

#### NOTEN

1. Dit artikel vloeit voort uit het onderzoek van de auteur voor het boek 'Edam, stad in beweging. Twee eeuwen ruimtelijke geschiedenis en erfgoedzorg in Edam.' Het boek wordt uitgegeven door de Vereniging Oud Edam (zie [www.oud-edam.nl](http://www.oud-edam.nl)) in de loop van 2016.

2. Pierre Cuypers' eerste betrokkenheid in Edam dateert waarschijnlijk van kort daarvoor, toen hij een restauratieadvies uit bracht voor het zuidportaal en sacristie van de Grote Kerk. Zie: Berens, 2007, p. 361. Deze werd eerst in 1887 uitgevoerd door zijn zoon J.Th.J. Cuypers. Voordat de bouwfragmenten naar Amsterdam konden worden getransporteerd hebben ze naar alle waarschijnlijkheid opgeslagen gelegen in het van de gemeente gehuurde buitendijkse weiland van de havenmeester van Edam, Arie Dekker. Volgens een notitie uit 1883 houdt hij er rekening mee dat de gemeente een deel van de gehuurde grond wil gebruiken voor de bergplaats van bouwafval van de Kleine Kerk. Waterlands Archief, Archief van de Gemeente Edam 1814-1929, Notulen van de Gemeenteraad, 1883 (WA 0652/54).
3. In de notulen van de gemeenteraad is terug te vinden hoe de stad in de jaren 1875-77 aanhoudend, maar uiteindelijk tevergeefs, het Rijk verzocht de spoorlijn Amsterdam – Enkhuizen – Friesland, over Edam te laten lopen. Zaandam, dat al eerder een station was geworden op de route naar Den Helder, had de betere papieren en Edam was blijkbaar van te weinig betekenis om het traject tussen Zaandam-Hoorn zodanig te laten af buigen dat er een treinstation kon komen. Waterlands Archief, Archief van de Gemeente Edam 1814-1929, Notulen van de Gemeenteraad 1875-1877 (WA 0652/54).
4. In een brief aan de Staatssecretaris van Onderwijs Kunsten en Wetenschappen van 18 mei 1962 benadrukte burgemeester F.J.J.M. Boelens het progressieve erfgoedbeleid dat de gemeente Edam al jaren voerde en verzocht tot subsidie voor de reconstructie van het schip van de Kleine Kerk. Een antwoord op dat verzoek is niet teruggevonden. Het idee om het schip herop te bouwen, nu met de functie van streekarchief, kwam overigens terug tijdens de restauratie van 1972. Na een strijd werd in 1979 de vestigingsplaats van het nieuwe archief echter toegewezen aan Purmerend. Archief RCE, Dossier Edam Speeltoren O.L.V. Kleine Kerk (1970-1979).
5. Correspondentie rond het bestemmingsplan Edam II. Waterlands Archief, Archief van de Gemeente Edam, 1946-1970 (0666/752-755). Uiteindelijk werd het plan gerealiseerd als onderdeel van Edam III, Waterlands Archief, Archief van de Gemeente Edam 1971-1989 (1351/2077).
6. Brief Heemschut aan B&W, 28 februari 1962. Waterlands Archief, Archief van de Gemeente Edam, 1946-1970 (0666/656).
7. Waterlands Archief, Archief van de Gemeente Edam, 1946-1970 (0666/656).
8. Rapport van Architectsatelier A.A. Kok & Zn. IJsbrand Kok- Architect BNA, 21 maart 1969. Archief RCE, Dossier Edam Speeltoren O.L.V. Kleine Kerk (1970-1979).
9. Brief B&W aan de Raad, no. 22. Onderwerp res-



 Zicht op het silhouet van de Speeltoren vanuit westen (foto: C.A.M. Bien, CPB Fotografie).

- tauratie carillon en speeltoren te Edam, 31 mei 1969. Archief RCE, Dossier Edam Speeltoren O.L.V. Kleine Kerk (1970-1979).
10. Mondelinge mededeling van J.C. van Veen, de voormalige gemeentesecretaris en assistent van de stadsconservator.
  11. RCE, 'chronologisch overzicht van besluiten en besprekingen ten aanzien van of verband houdend met de afbraak van de aanbouw van de speeltoren in Edam. Archief RCE, Dossier Edam Speeltoren O.L.V. Kleine Kerk (1970-1979).
  12. Het verkeersplan uit 1970, door ingenieursbureau Dwars, Heederik en Verhey N.V. opgesteld. De controverse rond het verkeersplan draaide hoofdzakelijk rond een geplande brugverbinding over de Zuidsingel ter ontsluiting van het Marken, waar zich enige bedrijven bevonden. Het voornemen van B&W in 1972 om op de vrijgekomen plek van de Franse School aan de voet van de Speeltoren parkeerplaatsen te plannen was zeer ongelukkig en gaf extra munitie aan de tegenstanders van de sloop.
  13. Andere wapenfeiten zijn de voorkoming van de sloop van het pand Voorhaven 137 vlak na de oorlog, een succesvolle strijd tegen ontsierende lichtreclames en de oprichting van een park in de tuin van de voormalige Diaconie. Zie o.a. Boelens-Boss, 1993.
  14. Dat kan van achter de computer: [www.edam-tour.nl](http://www.edam-tour.nl).
  15. Over dit onderwerp werd 10 januari 2014 door de KNOB een studiedag georganiseerd: 'Wiens bezit?' Studiedag afstoting monumentale gebouwen door overheden'.

#### LITERATUUR

- AGT, J.J.F.W. VAN (1953). De provincie Noordholland, eerste stuk: Waterland en omgeving. Nederlandse monumenten van geschiedenis en kunst: Geïllustreerde beschrijving. 's-Gravenhage, Staatsdrukkerij en Uitgeverijbedrijf.
- BOELENS-BOSS, J. (1993). Oud Edam werd een halve eeuw geleden opgericht. 'Periodiek Oud Edam' 17/3 (1993) pp. 13-14.
- BOSCHMA-AARNOUDSE, C. (2007). Edam, behouden stad: houten en stenen huizen, 1500-1800. Utrecht, Matrijs.
- BRINKKEMPER, D., G. CONIJN, N. KARREGAT EN C. MARTENS (1997). Onder het oog van God: de geschiedenis van de St.-Nicolaasparochie te Edam bij gelegenheid van het 150-jarig bestaan van de r.-k. kerk aan de Voorhaven 1847-1997. Edam, Parochiebestuur van de St.-Nicolaasparochie.
- HAVARD, H., EN L. WAPENAAR (2012). Pittoreske reis langs de dode steden van de Zuiderzee / Henry Havard; bezorgd en vertaald [uit het Frans] door Lex Wapenaar. Amsterdam, Mastix Press.
- BERENS, H. (RED) (2007). P.J.H. Cuypers (1827-1921): het complete werk. Rotterdam, NAI.
- JANSE, H. (1969). De lotgevallen der Nederlandse kerkgebouwen. Zaltbommel, Europese Bibliotheek.
- KLAARENBEEK, R. EN D. SCHAARS (in voorbereiding). Edam, een bewogen geschiedenis. Twee eeuwen ruimtelijke ordening en erfgoedzorg in Edam Edam, Vereniging Oud Edam (verwacht najaar 2016).
- KOK, A.A. (1943). De steden rond de Zuiderzee; rede gehouden op den 18de monumentendag 1942. 'Heemschut' 20/3 (1943) pp. 26-34.
- KOK, A.A. Edam de schoone slaapster. Heem-schutserie, deel 55. Amsterdam, De Lange, 1948.
- KUIPER, F. (1999). Kleine Kerk gesloopt, Speeltoren bleef staan. 'Periodiek Vereniging Oud Edam' 23/2 (1999) pp. 5-9.
- KRABBE, C.P. (2007). Monumenten: architectonische overblijfselen. In: GRIJZENHOUT E.A. (RED.). Erfgoed: de geschiedenis van een begrip. Reeks Nederlandse begripsgeschiedenis 5. Amsterdam, Amsterdam University Press.
- LEEUWEN, A.J.C. VAN. (1995). De maakbaarheid van het verleden: P.J.H. Cuypers als restauratiearchitect 1850-1918. Zwolle, Waanders.
- N.N. (1966). Heem-schutberichten. 'Heemschut' 43/2 (1966) p. 38.
- N.N. (1972). Edammer Speeltoren staat op vallen. 'Telegraaf', 3-5-1972, p. 1 en 3.
- SPEET, B. (2007). Edam: duizend jaar geschiedenis van een stad. Zwolle, Waanders.
- STENVERT, R. E.A. (2006). Monumenten in Nederland. Noord-Holland. Zwolle, Waanders.
- TUYN, W. J., W.O.J. NIEUWENKAMP EN J.G. VELDHEER (1897). Oude Hollandsche Steden aan de Zuiderzee. Haarlem, Erven F. Bohn.