

# De Pingjumer Gulden Halsband; acht fasen van een Friese ringdijk

MARTIJN HORST

De Pingjumer Gulden Halsband is een voormalige ringdijk in het westen van Friesland. Vanaf de 10e of 11e eeuw is er aan gebouwd om het terpdorp Pingjum en zes kleinere terpen te beschermen tegen de Marneslenk, een getijdengeul van de Zuiderzee. Dat lukte. Zelfs zo goed dat niet alleen het hoge water van de Zuiderzee werd gekeerd, maar tevens een groot deel van de Marneslenk kon worden ingepolderd. De dijkfunctie werd bijna een eeuw geleden definitief opgeheven. Geruisloos kwam daarmee een einde aan 900 jaar strijd tegen het water. Nu is het tijd om de ringdijk van Pingjum weer iets van haar oude glans terug te geven en enkele belangrijke facetten uit haar bewogen geschiedenis te benoemen.

**D**e Pingjumer Gulden Halsband staat op de nominatie om door de gemeente Súdwest-Fryslân te worden aangewezen als gemeentelijk monument. Cultuurland Advies, ADC ArcheoProjecten en Ruimte voor Advies hebben daarom in opdracht van de gemeente in juni, juli en augustus 2014 een historisch-geografisch onderzoek, een archeologische nulmeting en een inventariserend veldonderzoek uitgevoerd op de ringdijk. In dit artikel wordt het historisch-geografisch onderzoek uiteengezet. Binnen dat onderzoek worden acht verschil-

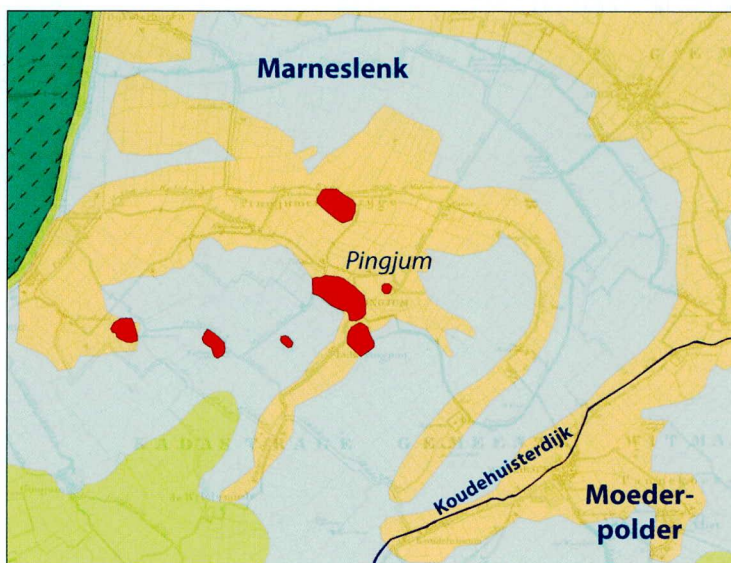
lende ontwikkelingsfasen onderscheiden. In de eerste vier fasen vormde de Pingjumer Gulden Halsband zich, grofweg tussen het jaar 1000 en 1150, van een aantal zelfstandige dijken naar een volwaardige ringdijk. Deze situatie bleef tot 1825 bestaan. Fase vijf, zes en zeven behandelen respectievelijk het verval van de ringdijk, de opname van een restant in het Waterschap Pingjum en het 'overleven' van een ruilverkaveling. Fase acht staat voor de nieuwe fase die de Pingjumer Gulden Halsband ingaat als het als gemeentelijk monument wordt aangewezen.



**S** De Pingjumer Gulden Halsband ligt op enkele plekken nog zeer herkenbaar in het landschap. Sommige daarvan zijn tegenwoordig als wandelpad in gebruik. De ruimtelijke context met de voormalige Marneslenk is in het veld niet altijd goed meer te ervaren, maar is in de ondergrond nog duidelijk aanwezig (bron: auteur).

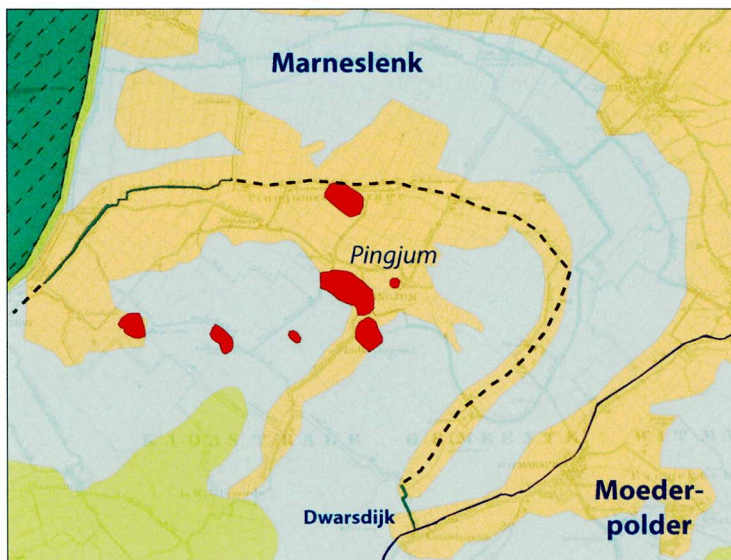
Op basis van het onderzoek van Rienks en Walther (1954) zijn vier verschillende ontwikkelingsfasen uiteen te zetten, die grofweg tussen de 10e en 12e eeuw plaatsvonden. Fase vier duurde tot aan de 19e eeuw. Vanaf de 19e eeuw heeft de Pingjumer Gulden Halsband wederom een viertal fasen gekend, waardoor het totaal aantal verschillende fasen op acht uitkomt (bron: auteur).

### Fase 1 - Zeedijk (circa 10e eeuw)



De Moederpolderdijk van Hartwerd-Witmarsum.

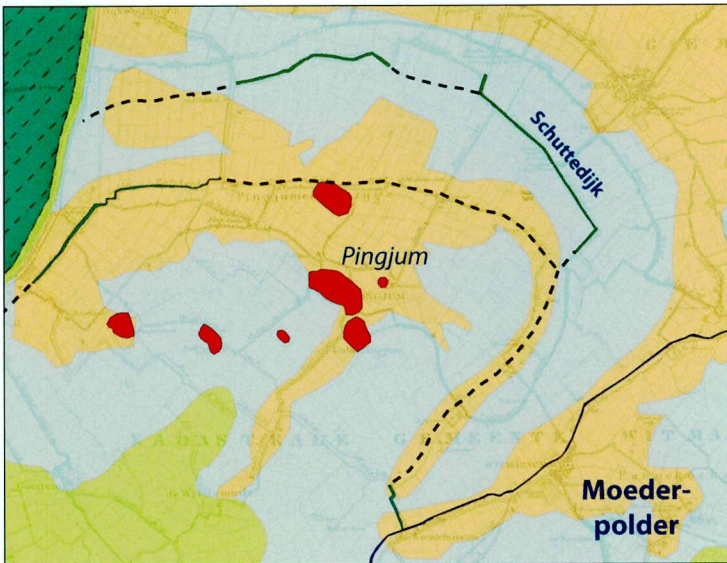
### Fase 2 - Zeedijk (circa 10e of 11e eeuw)



De Marneslenkdijk langs de rand van de kwelder.

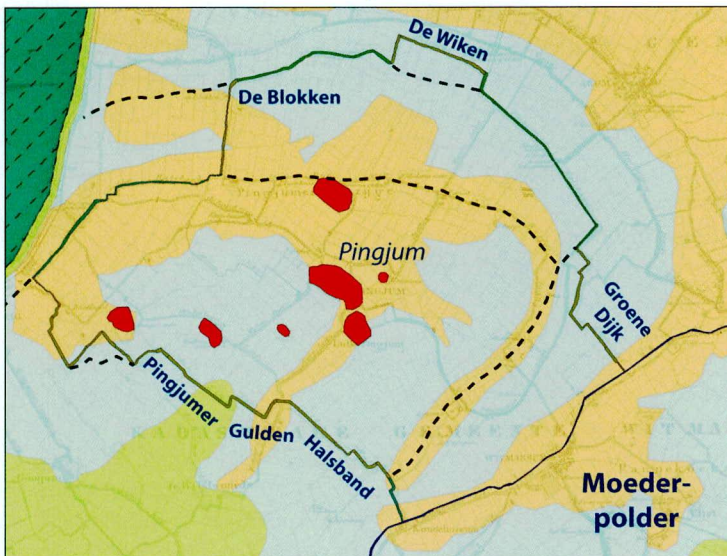


Fase 3 - Zeedijk (circa 10e of 11e eeuw)



Inpoldering van de Marneslenk aan de noordkant.

Fase 4 - Binnendijk (circa 12e eeuw)



Doorgaande zeedijken zijn gesloten. Binnendijken.

Legenda

Natuurlijk landschap

- Kwelderlandschap
- Zeekeiland
- Zeeboezemlandschap
- Verdwenen land

Elementen

- Terp
- Vermoedelijke dijkloop

Schaal 1:50.000

0 1.000 meter

#### HET NATUURLIJKE LANDSCHAP EN DE OUDSTE BEWONING

De voormalige Marneslenk was een getijdengeul in het kwelderlandschap van de Zuiderzee. Typerend voor het kwelderlandschap zijn de laag gelegen kweldervlaktes en de iets hoger gelegen kwelderwallen. Deze laatste worden bij elk hoog water een klein beetje opgehoogd, doordat de zee zand- en kleideeltjes aanvoert. De kwelderwallen in dit gedeelte van Friesland kwamen rond 600 v. Chr. boven gemiddeld hoog water te liggen en lagen daarmee het grootste gedeelte van het jaar droog (Jongmans, et al., 2013, pp. 812-813). Hierdoor was bovenop de kwelderwallen vanaf dat moment bewoning mogelijk. In de meer dan 1600 jaar die volgden – vanaf 500 v. Chr. tot ongeveer 1100 n. Chr. – gaven nieuwe bewoners het natuurlijke kwelderlandschap een compleet ander aanzicht. Bovenop de kwelderwallen wierpen zij namelijk terpen op, kunstmatig opgehoogde heuvels die plaats boden aan twee of drie boerderijen en hun landerijen (Bazelmans, Groenendijk en De Langen, 2005, pp. 12-13). De getijdengeulen zelf hadden een behoorlijke dynamiek. Door eb en vloed, inlandse stormen en sterke stromingen konden de getijdengeulen in de loop van de eeuwen uitgroeien tot brede zeeboezems. Wat betreft de Marneslenk lijkt het erop dat deze zich in de 8e en 9e eeuw tot een dergelijke grote zeeboezem ontwikkelde. Dit had niet alleen met natuurlijke invloeden te maken, maar waarschijnlijk ook met de grootschalige veenontginningen die in het oostelijker gelegen Lage Midden op gang kwamen. De verandering in de natuurlijke waterhuishouding was zodanig van aard, dat de bewoners van Friesland niet meer voldoende bescherming hadden aan hun opgehoogde terpen. In combinatie met het verlangen om ook de kweldervlaktes te ontginnen voor de landbouw kwamen ze met een nieuwe oplossing. Het water van de Zuiderzee zou niet meer zeer plaatselijk worden gekeerd met een terp, maar over grotere oppervlakte overstromingsvrij worden gemaakt door het opwerpen van doorgaande dijklichamen (Gerrets, 2010, pp. 28-31).

#### FASE EÉN, TWEE, DRIE EN VIER VAN DE PINGJUMER GULDEN HALSBAND

Het moment waarop in Westergo de eerste bedijkingen van enige omvang tot stand zijn gekomen, is hoogst onzeker, maar voorlopig wordt uitgegaan van het einde van de 10e eeuw.<sup>1</sup> Rondom de hogere kweldergebieden werden in de periode 4 ringdijken, de zogenoemde ‘moederpolders’, aangelegd. De meest zuidelijke van de 4 moederpolders lag ter hoogte van Hartwerd-Witmarsum op de scheiding van de Marneslenkboezem en de Middelzeeboezem en werd bijna volledig door zeewater omgeven. Het was de noordwestelijke zeedijk van deze moederpolder, de Koudehuisterdijk, die de eerste fase van de Pingjumer Gulden Halsband vormde (Rienks en Walther, 1954).

De tweede fase – en het oudste gedeelte van de eigenlijke Pingjumer Gulden Halsband – begint bij Koudehuizum. De eerste 400 meter van deze zeedijk is van oorsprong namelijk een dwarsdijk waarmee de Marneslenk werd afgedamd. De afdamming verbond de kwelderwal van Witmarsum en Koudehuizum met de kwelderwal waarop De Kampen, Aggema en Oud Hiddema lagen (Rienks en Walther, 1954). Deze dwarsdijk is nog steeds herkenbaar in het wegenpatroon, maar heeft geen dijklichaam meer. De gronden ten zuiden van de dwarsdijk stonden hierdoor niet meer in contact met de zee. De gronden ten noorden van de dwarsdijk wel.

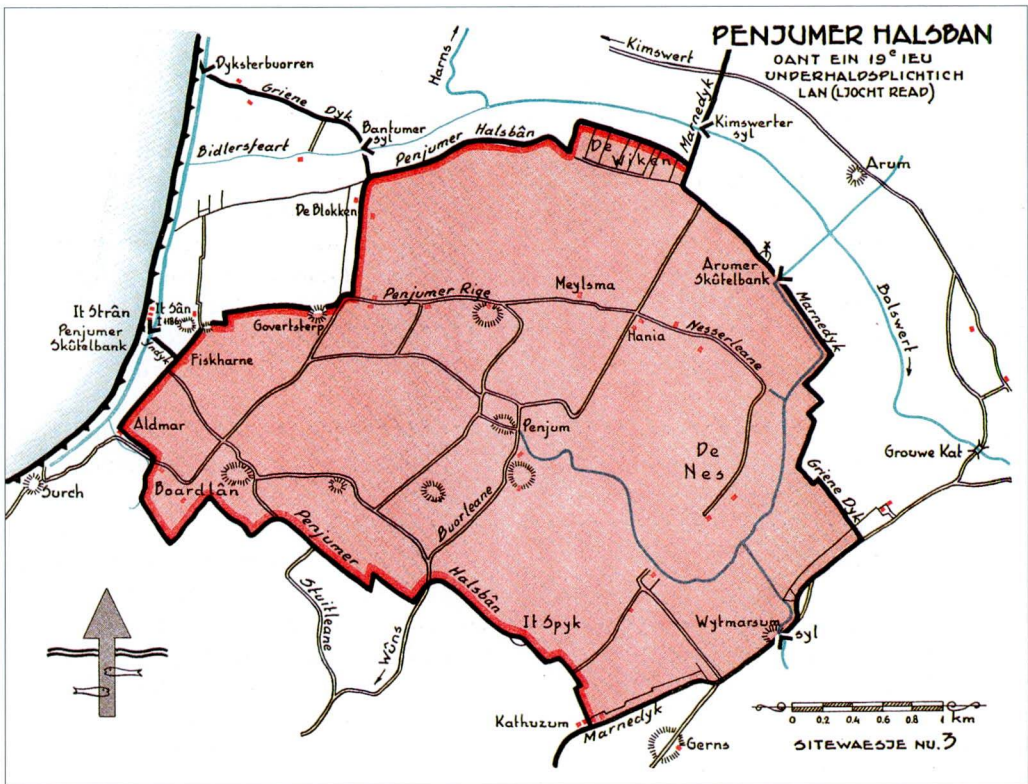
Een proces dat zich tegelijkertijd afspeelde, was dat door de afnemende zeespiegelstijging en de doorgaande aanvoer van zand en slib vanuit Zuiderzee en Waddenzee de toevoer van water naar de Middelzee en Marneslenk sterk afnam. Gevolg was dat beide zeeboezems dichtslibden (Van de Ven, 2003, p. 91; Provincie Fryslân, 2009, pp. 45-46). In de derde fase werd daarom vanaf de afdamming een zeedijk langs de Marneslenk aangelegd, die over de kwelderwal via de terp van Pingjummerrijge in een boog naar Zurich zou lopen (Rienks en Walther, 1954). De gronden uit de voormalige Marneslenk konden bij het



al in gebruik zijnde land worden gevoegd. Deze nieuwe dijk bestond uit de huidige Schuttedijk en een gedeelte van wat nu bekend is onder de naam Pingjumer Gulden Halsband, maar dat tijdens de opwerping anders zal hebben geheten. Wellicht dat daar de vroegere naam Pingjumer Werpdiik aan verbonden is geweest (Minnema Buma, 1853, p. 108). De zeedijk uit fase drie was in feite een kleinere versie van de latere Pingjumer Gulden Halsband, maar dan zonder de zuidelijke afsluitdijk. De nieuwe bedijking gaf echter problemen bij de uitwatering, waardoor het noodzakelijk was om een uitwateringszijl aan te leggen, zodat de Witmarsumervaart in contact bleef staan met de Harlingervaart

en andersom. Deze uitwateringszijl kwam bij de Arumer Schotelbank te liggen. Interessant is dat Witmarsumer- en Harlingenvaart de laatste overblijfselen van de Marneslenk lijken te zijn.

De dijken uit de eerste drie fasen verloren hun functie als zeewaterkerende dijk, nadat de doorgaande dijk langs de westkust van Friesland rond de 12e eeuw werd gesloten. Echter, de dijken hadden als binnendijk nog wel een slaperfunctie. Belangrijk was dan dat de binnendijken een gesloten circuit konden vormen. Vanuit dat standpunt moet, vanaf de 12e eeuw, de huidige Pingjumer Gulden Halsband zijn ontstaan.<sup>2</sup> Daarmee ging de vierde fase in. Van de oude zeedijken werd ongeveer



Bij het baanbrekende werk dat Rienks en Walther in 1954 publiceerden, hoorde ook een atlas. Eén van de kaarten die bij de Pingjumer Gulden Halsband hoorde was deze, waarin het beschermde grondgebied binnen de ringdijk door Rienks en Walther werd gearceerd. De toponiemen op de kaarten zijn – net als de bijbehorende teksten – opgeschreven in het Fries (bron: Rienks en Walther, 1954, p. 119).



6.300 meter ‘hergebruikt’ voor de nieuwe binnendijk. De dijken uit de tweede en derde fase bij De Blokken werden over een lengte van 800 meter met elkaar verbonden. Tussen de moederpolderdijk en de zuidoostkant van de Schuttendijk werd de anderhalve kilometer lange Groene Dijk opgeworpen. Aan de zuidkant werd een 5 kilometer lange binnendijk op de eerste dwarsdijk bij Koudehuizum uit fase twee aangesloten en deze maakte de ringdijk compleet. Dit is waarschijnlijk ook de periode dat De Wiken binnen de dijk kwam te liggen door vanaf – de andere – Groene Dijk aan te sluiten op de noordelijke dijk van de Pingjumer Gulden Halsband. In totaal bestond de Pingjumer Gulden Halsband daarmee uit 13,4 kilometer aan opgeworpen dijk. Wanneer de oude loop van de Koudehuisterdijk van de moederpolder Hartwerd-Witmarsum ook wordt meegerekend dan is de Pingjumer Gulden Halsband 2,5 kilometer langer en komt uit op ongeveer 16 kilometer.

De ringdijk bood bij het doorbreken van de doorgaande zeedijk bescherming aan zeven terpen. Dat waren Pingjum en haar dochternederzettingen Pingjumerrijge en Lutke Pingjum, Westingastate, Wattingastate, Meinsma en een terp met een onbekende naam.<sup>3</sup> Dit moet de periode zijn geweest dat de ringdijk ook wel de *Pingjumer Indijk* werd genoemd. Vooral in de 16e eeuw komt deze naam regelmatig naar voren (Rienks en Walther, 1954, p. 285). Een indijk was de algemene benaming voor een dijk die achter een andere dijk lag.<sup>4</sup> De naam *Indijk* werd echter aan het einde van de 19e eeuw alleen nog gegeven aan het korte eindje Groene Dijk bij de Wiken. Pas vanaf de 17e eeuw komt de naam *Pingjumer Halsband* naar voren. Deze naam lijkt gebaseerd op het feit dat de ringdijk als een ‘halsband’ rondom de 7 terpen ligt. Vanaf de 18e eeuw komt daar dan ook *Gulden* of *Gouden* als tussenvoegsel bij. Waar dit laatste vandaan komt, blijft – ondanks behoorlijk gissen – onbekend.<sup>5</sup>



Op nummer 1 van blad 10 van de eerste editie van de Waterstaatskaart uit 1873 is voor een geoevend oog nog de volledige ringdijk te ontdekken. Te zien is dat ongeveer driekwart van de gronden binnen de Pingjumer Gulden Halsband bij het Waterschap Pingjum hoorde. Het andere kwart viel onder de polder De Ijpma.





Om in de toekomst de ringdijk beter te kunnen monitoren gaf de gemeente opdracht om de dijkhoogte en -breedte volledig in te meten. Daarnaast werd elke 200 meter een archeologische boring gezet om de gelaagdheid van de dijk te achterhalen (foto: auteur).

Van de eerste drie fasen is geen enkele geschreven bron overgeleverd. Gegevens over de aanleg, het beheer en het al dan niet functioneren van de zeedijken ontbreken. Al wordt uit archeologisch booronderzoek wel duidelijk dat bij het opwerpen van de dijk gebruik is gemaakt van materiaal uit de directe omgeving. Het vertoont namelijk grote gelijkenissen met de natuurlijke ondergrond ter plaatse. Zo bestaat van het noordelijke deel van de ringdijk de ondergrond voornamelijk uit zand en zandige klei en de dijkophoging ook. In het westelijke deel bestaat de ondergrond voornamelijk uit sterk siltige kleien en dat is tevens terug te zien in de dijkophoging (Horst, Harleman, Van Rooij en Zandboer, *in prep.*). De vierde fase geeft sporadisch meer inzicht. Ondanks dat de meeste archiefstukken verloren zijn gegaan, zijn er nog wel een keur uit 1504 en een dijkinstructie uit 1774 aanwezig. Uit de eerste blijkt het onderhoud van de dijk 'partieel' te zijn. Wat betekent dat iedere dijkgenoot voor een gedeelte verantwoordelijk was. Het

onderhoud van het paalwerk, waarmee waarschijnlijk de kanten van de twee zijlen in de Marnedijk bij Arum en Witmarsum werden bedoeld, was gemeenschappelijk (Rienks en Walther, 1954, p. 279). Daarnaast komt naar voren dat een groot gedeelte van de dijken in eigendom was bij de kerken van Pingjum en Arum.<sup>6</sup> Opvallend is dat dit voornamelijk dijken uit de vierde fase zijn. De oude zeedijken waren vooral in het bezit van particulieren, waaronder enkele boeren uit Pingjum en Witmarsum, de doopsgezinde gemeente uit Harlingen, de kerkvoogdij uit Pingjum en Arum en verscheidene notabelen. Er lijkt daarmee een verband te zijn met de kerken en het initiatief om de ringdijk rondom Pingjum te sluiten. Of de kerken in die eerste eeuwen ook het bestuur hadden over de dijk is niet bekend. Vanaf de 18e eeuw komt daar meer informatie over naar voren. Uit de dijkinstructie uit 1774 blijkt dat Gedeputeerde Staten van Friesland de dijk onder haar hoede neemt en een dijkbestuur met een dijkgraaf,



twee gedeputeerden, drie gecommiteerden en een secretaris samenstelt. Vier van de bestuursleden werden benoemd door de inwoners van Pingjum en twee door de inwoners van Witmarsum (Rienks en Walther, 1954, p. 279).<sup>7</sup> Uit latere archiefstukken is te reconstrueren dat de Pingjumer Gulden Halsband tot het midden van de 19e eeuw een oorspronkelijke hoogte van 2,20 tot 2,30 meter boven Fries zomerpeil had. Dit was aanzienlijk, ongeveer één meter, hoger dan een 'gewone polderdijk'.<sup>8</sup> Dat de ringdijk rondom Pingjum naar behoren functioneerde, komt onder andere naar voren bij de overstroming uit 1825, waarbij grote delen van Friesland overstromden, maar het binnenland van de Pingjumer Gulden Halsband droog bleef (Swart, 1826, T2 en Van Leeuwen, 1826, p. 168).

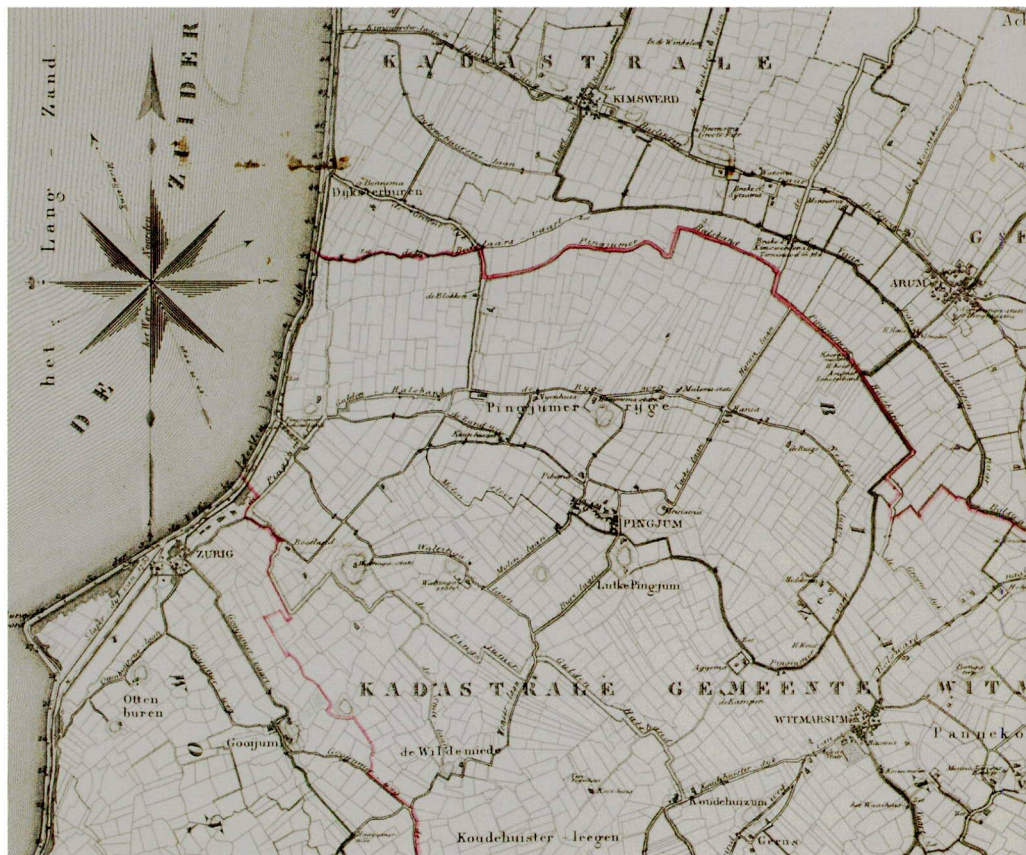
#### FASE VIJF, ZES EN ZEVEN VAN DE PINGJUMER GULDEN HALSBAND

Ironisch genoeg is het doorbreken van de zeedijk in 1825 toch ook de ondergang van de Pingjumer Gulden Halsband geweest. Want na de overstromingen van 1825 kreeg de versterking van de zeedijken een hoge prioriteit bij de provincie Friesland en werden de binnendijken minder belangrijk. Alleen in de eerste jaren na 1825 werden de binnendijken nog onderhouden. Maar al gauw werd het onderhoud steeds meer losgelaten door de provincie.<sup>9</sup> Pas nadat een zware storm aan het begin van 1863 bijna tot een catastrofale ramp leidde, kwam daar weer verandering in. Op 2 maart 1864 kwam er een provinciaal reglement waarmee de doorgaande zeedijken behoorlijk werden verzwaaard en er werd een provinciale commissie benoemd, die moest nagaan welke binnendijken van belang waren voor waterkering en welke niet meer.<sup>10</sup> Bij deze inspectie bleek de Pingjumer Gulden Halsband sterk verwaarloosd te zijn. Al meer dan 30 jaar was geen toezicht meer op de dijk gehouden. De Pingjumer Gulden Halsband bleek vogelvrij te zijn geweest. Zo werden voor de aanleg van puinwegen doorgangen door het dijklichaam gegraven en werd grond van

de kruin van de dijk afgenomen om dezelfde puinwegen van een ondergrond te voorzien (Huisman, 1994, pp. 39-41; 45; Anoniem, 1870, p. 189).

De Pingjumer Gulden Halsband was daarbij overigens niet de enige dijk die werd afgegraven: de Arumer-Groenedijk bleek al rond 1850 aan afgravingen onderhevig te zijn en ook de hemdijken tussen Bolsward en Sneek waren al vervallen.<sup>11</sup> Dat het afgraven mogelijk was, kwam doordat de dijkbesturen zichzelf na verloop van tijd ophieven. Dit bleek voor de Pingjumer Gulden Halsband halverwege de 19e eeuw het geval te zijn.<sup>12</sup> Blijkbaar oefenden Gedeputeerde Staten in die periode geen controle meer uit op hun dijkinstructie uit 1774. De vijfde fase van de Pingjumer Gulden Halsband – tussen grofweg 1830 en 1890 – is er dan ook één van verval. In 1869 werd er zelfs geoperd om de status van de binnendijk geheel op te heffen. Zover kwam het toen niet. Het zou nog 20 jaar duren voordat Gedeputeerde Staten een concreet voorstel voor opheffing zouden doen. Het voorstel werd in 1893 door Provinciale Staten goedgekeurd en in het 'Provinciaal Blad van Friesland, nummer 32' gepubliceerd. In de tussentijd was het gevolg dat de Pingjumer Gulden Halsband 'op vele plaatsen' van de oorspronkelijke hoogte van 2,20 tot 2,30 meter boven Fries zomerpeil was afgegraven tot ongeveer 1,20 tot 1,30 meter.<sup>13</sup> Door het opheffen van de Pingjumer Gulden Halsband als 'binnenzeewaterkering' ontstond voor het Waterschap Pingjum het gevaar dat de Pingjumer Gulden Halsband door de eigenaren werd geëgaliseerd en dat daardoor hun landerijen niet meer optimaal beschermd zouden zijn tegen het 'provinciale boezemwater'. Het bestuur wilde daarom dat de Pingjumer Gulden Halsband behouden bleef. Het had bij Gedeputeerde Staten al vanaf 1889 aangegeven dat ze de ringdijk als gewone polderdijk wilde gebruiken. Niet met de oorspronkelijke hoogte van 2,20 tot 2,30 meter boven Fries zomerpeil, maar met een hoogte van 1,10 meter. Het bleek de redding van de Pingjumer Gulden Halsband te zijn.





Deze kaart van Wonseradeel door Eekhof uit 1850 laat duidelijk de relatie van de ringdijk met de terpen die hij beschermd zien. Het is overigens niet de eerste kaart waar de Pingjumer Gulden Halsband op staat. De ringdijk staat bijvoorbeeld ook op de kaarten van De Wit (1670), Schotanus (1718), Krayenhoff (1809) en Huguenin (1819).

Juridisch gezien kon deze omzetting door de Pingjumer Gulden Halsband met een ‘politieverordening’ op te nemen onder artikel 3 van het ‘Reglement voor het waterschap Pingjum’.<sup>14</sup> In dit artikel werden de andere polderdijken, in het reglement ook wel omringdijken genoemd, van het waterschap tegen afgraving beschermd. Het artikel gaf aan dat *de hoogte der omringdijken [werd] bepaald op minstens 1.10 meter boven provinciaal zomerpeil, [...]; een glooiing aan de buitenzijde van minstens 3 op 1, en aan de binnenzijde van minstens 1 ¼ op 1.*<sup>15</sup> In het reglement van 1911 kwam daar de bepaling bij dat de *kruins-*

*breedte* van omringdijken minimaal een halve meter moest zijn.<sup>16</sup> Gedeputeerde Staten verplichte het bestuur om niet in eigendom zijnde gronden aan te kopen en overeenstemming te vinden met de eigenaren van de gronden naast de dijk, omdat die grond nodig was voor het ophogen van de dijk.<sup>17</sup> Daaruit blijkt dat de grond die werd gebruikt voor het ophogen van de dijk in de vijfde fase – net als in de eerste vier fasen – ook zeer lokaal werd gewonnen. Gebiedsvreemde grond uit andere regio’s is daarmee zo goed als zeker nooit gebruikt voor het ophogen van de dijk. Uit de rekeningen in het archief is helaas



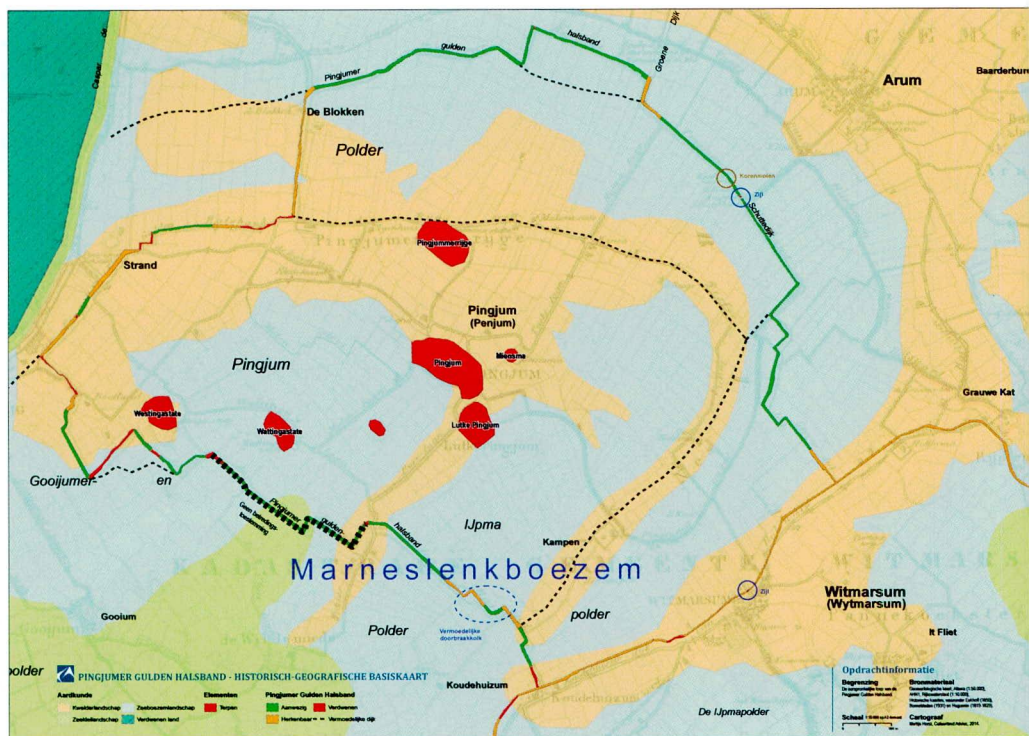
niet op te maken of en op welke trajecten de Pingjumer Gulden Halsband in deze periode werd opgehoogd. Dit komt omdat beheer en onderhoud bij de begroting en uitgaven vaak samen met het beheer van onder andere gemalen, pompen en dammen onder de post 'Waterschapswerken' ongespecificeerd werd opgeschreven.<sup>18</sup> Ook tijdens de archeologische boringen bleek het niet mogelijk om in de ophogingen een duidelijke fasering te onderscheiden. In de dijkophogingen zijn namelijk geen afgedekte humeuze, ontcalcite niveaus herkend of vondstmateriaal aangetroffen, die erop kunnen wijzen dat een gedeelte van de dijk gedurende langere tijd aan het maaiveld heeft gelegen (Horst, Harleman, Van Rooij en Zandboer, *in prep.*). Dat kan er op duiden dat

er in de vijfde fase nauwelijks aan ophoging van de dijk is gedaan en dat het vooral een papierkwesitie was. Vanaf 1923 werd de minimale hoogte van de Pingjumer Gulden Halsband verlaagd van 1,10 meter tot 0,90 meter boven Fries zomerpeil.<sup>19</sup> Ondanks dat het einde van fase zes dicht bij het heden ligt, is het onduidelijk hoelang het tweede leven van de Pingjumer Gulden Halsband heeft geduurd. Na de Tweede Wereldoorlog wordt wel melding gemaakt dat de Pingjumer Gulden Halsband *een dijk is, die min of meer vervallen nog aanwezig is* (Beekman, 1948, p. 140). Het doek lijkt daarom al voor de Tweede Wereldoorlog te zijn gevallen. Met uitzondering van de zuidelijke dijk. Deze was namelijk opgenomen in de Wonsstel-



§ Door het beweiden van de voormalige dijkgedeelten van de Pingjumer Gulden Halsband ontstaat de 'graasdijk', die zich kenmerkt door een hogere biodiversiteit met bijvoorbeeld Gemeenschappen van het Kamgras-verbond. De 'graasdijk' is in grote mate herkenbaar als zelfstandige eenheid en heeft daardoor een hoge belevingswaarde bij recreanten (bron: auteur).





Voor het project werd door Cultuurland Advies een werkaart opgesteld met informatie over de aanwezigheid van de dijk (aanwezig, herkenbaar of verdwenen), de betredingstoestemming en de historisch-geografische relictten.

ling, een verdedigingslinie die de Afsluitdijk in mei 1940 tegen een Duitse inval moest beschermen. Grote gebieden werden daarbij onder water gezet en de zuidelijke dijk van de Pingjumer Gulden Halsband keerde het inundatiewater. De opzet van de verdedigingslinie werkte, maar op 12 mei 1940 werd deze toch door de Duitsers ingenomen (Horst, 2014, p. 70). Na de Tweede Wereldoorlog kreeg het overgebleven gedeelte van de Pingjumer Gulden Halsband te maken met de voortuitgang van de wederopbouw en breekt de zevende fase aan. Een grootschalige ruilverkaveling was van kracht in Wonseradeel-Noord en bij de plannenmakers rees in de jaren zeventig de vraag of de ringdijk niet geëgaliseerd moest worden voor de efficiëntie van de landbouw. Het landschapsplan van de ruilverkaveling bood uitkomst. Er werd besloten om de

ringdijk niet af te graven, maar juist voor aantastingen te behoeden. Dat kwam door de *cultuurhistorische, landschappelijke en botanische waarde*. De restanten van de ringdijk werden aangemerkt als één van de oude doorgaande lijnen waar gerecreëerd kon worden. De Pingjumer Gulden Halsband werd gedeeltelijk als wandelpad en gedeeltelijk als fietspad aangegeven (Centrale Cultuurtechnische Commissie, 1972, pp. 15, 29). Vergravingen werden dan ook achterwege gelaten en het was de bedoeling om het tracé, waar mogelijk, te herstellen. Of dat herstellen ook daadwerkelijk is gebeurd, wordt met kaartvergelijking niet duidelijk. Het lijkt er sterk op dat de Pingjumer Gulden Halsband in de zevende fase dezelfde fysieke eigenschappen heeft als in de zesde fase. De ruilverkaveling beschermde de Pingjumer Gulden Halsband



De Pingjumer Gulden Halsband heeft niet overal dezelfde naam. Dit gedeelte langs de Witmarsuermervaart heet de Schuttedijk en loopt vanaf de Arumerweg tot aan de Groene Dijk. Tegenwoordig is het in gebruik als wandelpad (foto: auteur).



alleen tegen verdere aftakeling. Het was de tweede keer in de geschiedenis dat de Pingjumer Gulden Halsband tegen volledig afgraven werd beschermd.

#### FASE ACHT VAN DE PINGJUMER GULDEN HALSBAND

Met de nominatie voor gemeentelijk monument gaat de achtste fase van de Pingjumer Gulden Halsband in en wordt de huidige toestand van de dijk opgenomen. Van het belangrijkste aspect van de ringdijk – het dijklichaam – is tegenwoordig nog ongeveer 8,8 km aanwezig, 2,4 km is nog steeds herkenbaar in het landschap door bijvoorbeeld een sloten- of wegenpatroon en 2,2 km is inmiddels geheel uit het landschap verdwenen. Het dijkgedeelte bij het Strand is het meest prominent aanwezige deel vanwege het grote contrast in hoogte met de omliggende akker- en weilanden. Hier is goed zichtbaar hoe de Pingjumer Gulden

Halsband eruit moet hebben gezien gedurende de late middeleeuwen (Horst, Harleman, Van Rooij en Zandboer, *in prep.*). Door de eeuwen heen was de dijk altijd met gras begroeid en ook nu is dat nog het geval. Al verschilt de vegetatiesamenstelling al naar gelang er een ander beheer wordt gevoerd. Graslanddijken zijn onderdeel van een agrarische bedrijfsvoering en Engels raaigras bepaalt daar de begroeiing. De biodiversiteit is echter laag. Bermdijken liggen langs een openbare weg en vaak is het dijklichaam verdwenen. Glanshaver bepaalt de begroeiing met soorten als Rietzwenkgras, Kropaar, Wilde peen, Veenwortel, Smeerwortel en Fluitenkruid. Een aantal lange stukken dijklichaam wordt door schapen begraaasd als graasdijk. Kamgras is de beeldbepalende soort op de meeste trajecten. Veldgers en Vertakte leeuwentand vallen pleksgewijs op. Daarnaast komen plukken Grote brandnetel en



Akker- en Speerdistel voor bij de latrines van de schapen. De biodiversiteit is iets hoger dan bij de overige dijken. Als laatste ontstaan er ruigtedijken als de dijk niet of slechts beperkt wordt beheerd. De vegetatie is vrij eenzijdig en de biodiversiteit matig. Riet is de overheersende soort met daarnaast enkele zeer algemene ruigtekruiden als Harig wilgenroosje, Akkerdistel, Haagwinde en Kleefkruid (Horst, Harleman, Van Rooij en Zandboer, *in prep.*).

#### CONCLUSIE

Dat de Pingjumer Gulden Halsband een bewogen geschiedenis heeft gehad, staat buiten kijf. Maar wat maakt de ringdijk nu bijzonder en – tevens niet onbelangrijk – wat niet? Aan de ene kant zorgden 19e-eeuwse afgravingen er voor dat de gaafheid van de Pingjumer Gulden Halsband achteruit ging. Daarnaast is er geen bijzondere architectuurgeschiedenis van dijkopwerping te ontdekken. Aan de andere kant is de Pingjumer Gulden Halsband een ringdijk die uniek is in zijn soort, omdat het voor zover bekend de enige ringdijk is die is aangelegd in een voormalige zeeboezem. Tevens is er het ensemble met de 7 terpen op de kwelderwallen, de voormalige Marneslenk en Zuiderzee. De 7 terpen zijn grotendeels nog aanwezig, de Marneslenk is nog goed in de ondergrond te herkennen en de Zuiderzee heet tegenwoordig IJsselmeer, maar ligt nog steeds op dezelfde plek. Dit ensemble is dus goed bewaard gebleven. Als laatste is het dijklichaam, ondanks de 19e-eeuwse afgravingen, op veel plekken nog erg kenmerkend in het landschap aanwezig. Reden genoeg voor de gemeente Súdwest-Fryslân om er over na te denken om deze unieke en kenmerkende ringdijk op haar monumentenlijst te zetten. En belangrijker nog: reden genoeg om na te denken over wat te doen met een functieloze dijk, die al haar achtste fase ingaat. Kan de dijk een nieuwe rol spelen in de huidige maatschappij? Zijn er aanknopingspunten voor consolidatie, herstel, beheer of een recreatieve functie? Vragen die niet alleen hier, maar ook op veel andere plekken spelen.<sup>20</sup>

#### The 'Pingjumer Gulden Halsband'; eight phases in the life of a Frisian ring dike

*The Pingjumer Gulden Halsband is a former ring dike in the west of Friesland. From the 10th or 11th century onwards construction of the dike went on to protect the mound village of Pingium and six smaller mounds from the Marneslenk, a tidal channel of the Zuiderzee. That worked so well that the dike did not only keep out the seawater, but also helped reclaim a large part of the Marneslenk. The dike lost its function as such during the first half of the 20th century. That way nine hundred years of struggle against the water quietly came to an end. Almost a century later it is time to restore some of the ringdike's old luster and describe its turbulent history through its eight phases.*

#### NOTEN

1. Het moment waarop in Westergo de eerste bedijkingen van enige omvang tot stand zijn gekomen, is hoogst onzeker. Bij veel onderzoekers valt of staat een theorie daarover bij de ouderdom van het zogenaamde Oude Schoutenrecht. Het tijdstip waarop dit vroegste Friese waterstaatsrecht opgetekend werd, is echter nog onduidelijk. Rienks en Walthers (1954) plaatsten het Oude Schoutenrecht in de eerste helft van de 11e eeuw en daarmee achtten zij een datering van de vroegste dijken aan het eind van de 10e eeuw mogelijk. Andere onderzoekers, waaronder Niermeijer (1958), Algra (1991 en 1996) en De Langen (1992), hebben hier kritiek op geleverd en gaan ervan uit dat het Oude Schoutenrecht in de 13e eeuw werd opgetekend en niet verder teruggaat dan de 12e eeuw. In dat geval zal een datering van de eerste bedijkingen in de 12e eeuw beter tot haar recht komen. Archeologisch dijkonderzoek kan hierbij uitsluitsel geven, maar tot op heden is dijk aanleg in het Noord-Nederlandse kustgebied daarvan nauwelijks onderwerp geweest. Tot de tijd is aangebroken dat archeologisch onderzoek wel wordt opgepakt lijken Rienks en Walthers (1954) de standaard te blijven en daarom wordt in deze rapportage van hun ouderdomsbepaling uitgegaan. Zie voor een uitgebreide uiteenzetting over dit onderwerp

- Gerrets (2010), pp. 36-38.
2. Dit wordt voornamelijk toegeschreven aan de theorie van Rienks en Walther (1954). WP inv.nr. 924, pp. 6-7 gaat uit van omstreeks 1300, maar geeft niet aan waar dat op is gebaseerd.
  3. Zie de kaart Wonseradeel van Eekhoff uit 1850.
  4. Anoniem [W] (1880). 'Een paar opmerkingen betreffende den aanbreng in 1546 van der (vijf deelen) Buitendijksteren-landen. Dorp: Pingjum.' In: Leeuwarder Courant. 15 maart 1880.
  5. In 1882 werd door de Wargaster notaris Koopmans aangegeven dat 'de halsband goud waard was voor de Pingjumers'. Zie daarvoor ook S.J. van de Molen (1951). 'Pingjum omringde zich met een privé-dijk'. In: Leeuwarder Courant. 17 april 1951. Deze theorie lijkt niet onmogelijk te zijn, want volgens het Woordenboek der Friese Taal (via [gtb.inl.nl](http://gtb.inl.nl)) is 'gouden' onder andere een synoniem voor iets 'kostbaar of van grote waarde'. Daarnaast werd de doorgaande zeedijk dichtertlijk Gouden Hoep, ook wel Geldena Hoep, genoemd. Een andere, lokale theorie is dat de Pingjumer Halsband door de vele boterbloemen een geel of 'gouden' aanblik zou hebben (mondelinge mededeling van Yvonne Boonstra van de gemeente Súdwest-Fryslân). Ook deze theorie is op voorhand niet uit te sluiten, want boterbloemen komen in grazige vegetatietypen voor en worden door het vee vermeden vanwege hun scherpe smaak. Zie daarvoor E.J. Weeda, et al. (1985). *Nederlandse Oecologische Flora. Wilde planten en hun relaties 1*. Haarlem. pp. 236-237. De dijkgronden waren als enige gronden in de omgeving in gebruik als weidegrond.
  6. Zie daarvoor de eerste kadasterkaart uit 1832.
  7. Zie voor een verkorte versie van de dijkconstructie uit 1774 de publicatie Anoniem (1916). 'Reglement van den Pingjumer Halsband'. In: *Waterschapsbelangen*. Maandblad gewijd aan het waterschapswezen. Jaargang 1, nummer 8, pp. 89-90.
  8. WP inv.nr. 924. Voorstel van Gedeputeerde Staten tot het vervallen verklaren als binnendijk of slaper van [...] de Pingjumer Gulden Halsband [...] (1892), p. 2.
  9. WP inv.nr. 924. Voorstel van Gedeputeerde Staten tot het vervallen verklaren als binnendijk of slaper van [...] de Pingjumer Gulden Halsband [...] (1892), p. 8.
  10. WP inv.nr. 924. Voorstel van Gedeputeerde Staten tot het vervallen verklaren als binnendijk of slaper van [...] de Pingjumer Gulden Halsband [...] (1892), pp. 9-10. Ook in 1877 werden de zeedijken overigens behoorlijk verzwaaard.
  11. Anoniem (1892). 'Lijst van punten ter behandeling in de winterzitting der Staten van Friesland, in 1892'. In: Leeuwarder Courant, 27 oktober 1892. Zie ook WP inv.nr. 918, 11 februari 1896.
  12. WP inv.nr. 924. Voorstel van Gedeputeerde Staten tot het vervallen verklaren als binnendijk of slaper van [...] de Pingjumer Gulden Halsband [...] (1892), pp. 2-3, 7.
  13. Anoniem (1892). 'Provinciale Staten van Friesland. Woensdag 9 November.' In: Leeuwarder Courant, 11 november 1892; WP inv.nr. 918, 11 februari 1896; Anoniem (1892). 'Bekendmaking'. In: Leeuwarder Courant, 28 februari 1893. De bekendmaking is in te zien in WP inv.nr. 924. *Provinciaal blad van Friesland*, 1893, no 32.
  14. WP inv.nr. 923. Extract uit het resolutieboek van het college van Heeren Gedeputeerde Staten der provincie Friesland, 19 september 1889; WP inv.nr. 921, 10 mei 1896; WP inv.nr. 918, 11 februari en 16 juni 1896; J.L. Blanksma (1896). 'Waterschap Pingjum'. In: Leeuwarder Courant, 23 mei 1896; Anoniem (1896). 'Particuliere Correspondentie'. In: Leeuwarder Courant, 19 juni 1896.
  15. WP inv.nr. 933. *Provinciaal blad van Friesland*, no. 115, p. 3.
  16. WP inv.nr. 934. *Provinciaal blad van Friesland*, 1911, no. 46, p. 6.
  17. Anoniem (1896). 'Provinciale Staten van Friesland'. In: Leeuwarder Courant, 6 juli 1896.
  18. Zie voor de rekeningen WP inv.nr. 943.
  19. WP inv.nr. 934. *Provinciaal blad van Friesland*, 1923, no. 26, p. 6.
  20. De Rijksdienst voor het Cultureel Erfgoed speelt daarop in door een handreiking uit te geven met de titel *Een toekomst voor dijken*. Hierin wordt niet alleen een beknopte geschiedenis van de Nederlandse dijkbouw weergege-



ven, maar ook het ruimtelijk beleid en handvatten voor dijkherstel en dijkontwerp. Zie Rijksdienst voor het Cultureel Erfgoed, 2013.

#### LITERATUUR

Zie voor een complete literatuurlijst Horst, Harleman, Van Rooij en Zandboer (*in prep.*).

- [ANONIEM] (1870). Tienjarig register op de notulen der provinciale staten van Friesland – 1860-1869. Leeuwarden.
- BAZELMANS, J., H. GROENENDIJK EN G. DE LANGEN (2005). Nationale Onderzoeksagenda Archeologie. De late prehistorie en protohistorie van holoceen Noord-Nederland [g.pl].
- BEEKMAN, A.A. (1948). De wateren van Nederland: aardrijkskundig en geschiedkundig beschreven. 's-Gravenhage.
- CENTRALE CULTUURTECHNISCHE COMMISSIE (1972). Rapport voor de ruilverkaveling Wonseradeel Noord. Utrecht.
- GERRETS, D.A. (2010). Op de grens van land en water. Dynamiek van landschap en samenleving in Frisia gedurende de Romeinse tijd en de Volksverhuizingstijd. Groningen.
- JONGMANS, A.G., M.W. VAN DEN BERG, M.P.W. SONNEVELD, G.J.W.C. PEEK, R.M. VAN DEN BERG VAN SAPAROE (2013). Landschappen van Nederland, Geologie, bodem en landgebruik. Wageningen.
- HORST, M. (2014). Gemeente Súdwest-Fryslân. Historisch-geografische inventarisatie en waardering van het buitengebied. Wapenveld.
- HORST, M., R. HARLEMAN, J.A.G. VAN ROOIJ EN S. ZANDBOER (*in prep.*). Gemeente Súdwest-Fryslân. Cultuurhistorisch onderzoek naar de Pingjumer Gulden Halsband. Wapenveld/Vaassen/Amersfoort.
- HUISMAN, K. (1994). Penjumer Halsbân. Leeuwarden.
- LEEUWEN, J. VAN (1826). Geschiedkundig tafereel van den watervloed en de overstromingen in de provincie Vriesland: voorgevallen in Sprokkelmaand MDCCCXXV. [Leeuwarden].
- MINNEMA BUMA, J. (1853). Bijdrage tot de geschiedenis van het dijkregt in Friesland, inzonderheid met betrekking tot de contributie der vijf deelen. Leiden.
- POLDERBESTUUR (1918). Polder-Contract voor

den dorpe Pingjum. Bij de herdenking van het 100-jarig bestaan van het Waterschap "Pingjum", op 25 April 1918 door het Bestuur aan Ingelanden aangeboden. Harlingen.

- PROVINCIE FRYSLÂN (2009). De wordingsgeschiedenis van Fryslân in thema's. Amersfoort/Leeuwarden.
- RIENKS, K.A. EN G.L. WALTHER (1954). Binnendijken en slieperdijken yn Fryslan. Bolsward.
- RIJKSDIENST VOOR HET CULTUREEL ERFGOED (2013). Een toekomst voor dijken. Handreiking voor de omgang met dijken als cultureel erfgoed. Amersfoort.
- SWART, N. (1826). Historisch tafereel van den zwaren watersnood, op den 3den, 4den en 5den Februarij 1825, een groot deel van ons vaderland hebbende getroffen. Amsterdam.
- VEN, G.P. VAN DE (RED) (2003). Leefbaar Laagland. Geschiedenis van de waterbeheersing en landaanwinning in Nederland. Utrecht.

#### ARCHIEVEN

Zie voor een complete lijst van de archiefstukken Horst, Harleman, Van Rooij en Zandboer (*in prep.*).

Waterschap Pingjum (1878-1976) bij Tresoar in Leeuwarden

- WP 923-926 Ingekomen stukken, 1877-1939; met hiaten. 4 omslagen.
- WP 933 Reglement van het waterschap, 1878. Met herdruk, 1896, en stukken betreffende de vaststelling en wijzigingen ervan, 1877-1879, 1889, 1892, 1896. 1 omslag.
- WP 934 Bijzondere reglementen van het waterschap, 1911, 1938. Met stukken betreffende de vaststelling en wijzigingen ervan, 1915, 1922, 1923, 1941, 1960. 1 omslag.
- WP 918-920 Notulen van de algemene vergaderingen van ingelanden, 1879-1976.
- WP 921-922 Notulen van het bestuur, 1879-1976. 2 delen.
- WP 943-946 Rekeningen, 1879-1921, 1936-1943, 1948, 1950-1975. 4 omslagen.