

De geesten van Holland

Stand van kennis over de oude akkercomplexen op de strandwallen van Holland

HENK BAAS, BJORN VAN SNIPPENBURG, HANS RENES EN ROB RENTENAAR

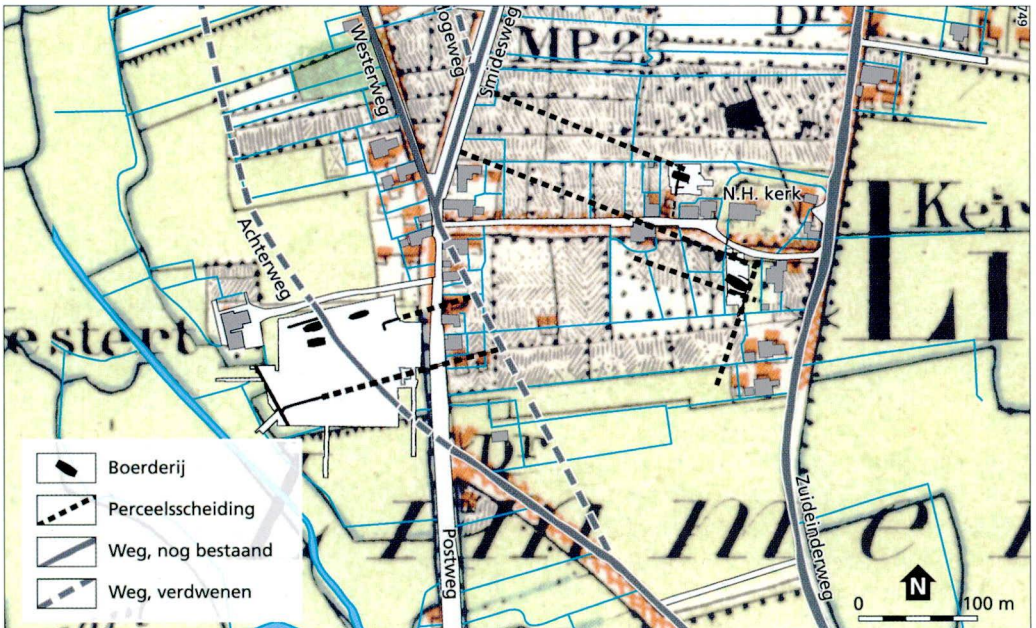
De Oude Duinen in het Hollandse kustgebied, die vaak te herkennen zijn aan het toponiem 'geest', zijn al sinds de vroege middeleeuwen bewoond en landbouwkundig in gebruik. Een halve eeuw geleden beschreef de historisch-geograaf Jan Klaas de Cock de nederzettingvormen van deze gebieden. Zijn werk vormt nog altijd een belangrijke basis, maar is intussen op verschillende punten verouderd, vooral door archeologisch onderzoek. Er bestaat echter geen recent overzicht. Dat was voor het Netwerk Historisch Cultuurlandschap de reden om de Dag van het Historisch Cultuurlandschap op vrijdag 1 november 2013 te organiseren over het thema 'Geesten van Holland: ontginnings- en nederzettingsgeschiedenis van de Oude Duinen'. Sprekers met verschillende achtergronden bespraken de stand van de kennis vanuit archeologisch, fysisch-geografisch, naamkundig, architectuurhistorisch en historisch-geografisch perspectief. In dit artikel vatten we de discussie van die dag samen en formuleren we aan het eind wat vragen voor verder onderzoek. Bovendien presenteren we hier een nieuwe overzichtskaart, samengesteld door de tweede auteur (Van Snippenburg, 2013).

WAT IS EEN GEEST?

De oude duinen hebben veelal namen met 'geest', een woord dat in plaats- en veldnamen voorkomt in een gebied dat zich uitstrekt van Noord-Duitsland tot Vlaanderen. De namen zijn oud: Oegstgeest (*Osgeresgest*) en Poelgeest (*Polgest*) komen, naast een aantal later verdwenen geest-namen (*Hustingest*, *Litlongest*, *Langongest*, *Husingesgest*), al voor in de Utrechtse goederenlijst die dateert uit de 10e eeuw maar die de situatie van circa 860 weer geeft (Henderikx, 1987, p. 118). Het ontbreken van de naam in Engeland wijst er misschien op dat het woord in plaatsnamen nog niet productief was in de periode van de Angelsaksische migratie in de 5e en 6e eeuw. Van Dale geeft twee betekenissen van het woord 'geest': [1] hoge zandgrond tussen de duinstrook en de lage veen- of poldergronden

(vooral in aardrijkskundige eigennamen) en [2] bouwland. Het Lexicon van Nederlandse toponiemen (Künzel et al., 1988) verklaart geest als: bouwland op de geestgrond. Dat laatste is verwarrend, omdat de term 'geestgrond' intussen ook een andere betekenis, die van 'afgezande duinen', heeft gekregen. Een samenvatting van de discussie geeft Hendrikx (1991, p. 24), in zijn bewerking van de colleges van Prof. D.P. Blok: *Het woord geest duidt op zandgrond. [...] Als aanduiding voor zandgrond komt het zeer sterk verspreid voor in ons land. Fries: gaast (Gaasterland, Gasteren [Dr.]), Geesteren (Achterhoek). De herkomst van het woord geest is onduidelijk. In plaatsnamen komt het als uitgang vooral in de Hollandse kuststroken voor. [...] In deze plaatsnamen is er sprake van een betekenisverschuiving, die kenmerkend is voor de duinstreek. Geest betekent*

De kaarten van Jacob van Deventer geven een mooi beeld van de verschillen tussen hoog en laag in de landelijke gebieden buiten de steden: wit zijn de (hoger gelegen) bouwlanden en groen de lagere en natte graslanden. De kaart van Haarlem laat de contouren van het oude geestdorp zien, maar maakt ook duidelijk dat de strandwal aanzienlijk breder was.



De opgraving bij Limmen-De Krocht liet zien dat de vroegmiddeleeuwse nederzettingvorm sterk afweek van de latere. De structuren die bij de opgraving werden ontdekt (in zwart en grijs, zie legenda; naar Dijkstra et al., 2006, p. 201) zijn ingetekend op de ondergrond van de topografische kaart 1:25.000 (blad 294, 1892). Door verschillende projecties en verschillen in nauwkeurigheid passen de kaarten niet exact op elkaar.

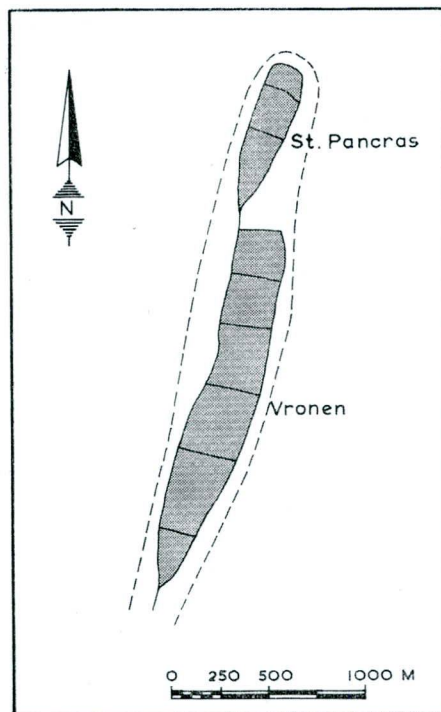
hier akker op de zandgronden.

Over de oorspronkelijke betekenis valt nog wel iets meer te zeggen. Volgens het etymologisch woordenboek van Philippa et al. (2003-2009) staat het Middelnederduitse *gēst* voor 'hoog, droog land'. Het Oudhoogduitse *geisīnī* zou staan voor 'onvruchtbaarheid'; het Oostfrieze *gāst* betekent 'onvruchtbaar'. Ook zijn er verwijzingen naar de betekenis van het Proto-Germaanse *gais*, wat staat voor gapen, geeuwen en zou wijzen op 'door droogte scheuren krijgen', wat overigens niets zegt over de (on)vruchtbaarheid van de bodem. Het Middelnederlands Woordenboek geeft een oorspronkelijke betekenis van *dorre, onvruchtbare grond* (van Oudhoogduits 'keisen', onvruchtbaar) en een afgeleide betekenis van *hoge en droge grond, hoge zandgrond, de zandstreek langs de duinen*. Het Woordenboek der Nederlandse Taal geeft eenzelfde betekenis van onvruchtbare, dorre (zand)grond, en wijst daarnaast op de tegenstelling tot lage veengronden.¹

In de praktijk gaat het steeds om hogere, zandige gebieden in een natte omgeving. In Holland contrasteerden de zandruggen van de Oude Duinen (de geesten dus) vooral met de omringende veengebieden. In Noord-Duitsland is Geest een algemene aanduiding voor de hogere en drogere zandgronden, die contrasteren met de lage en natte veengebieden en met de eveneens lage maar vruchtbare kweldergebieden.²

Het Deutsches Wörterbuch van de gebroeders Grimm geeft een aantal citaten die erop wijzen dat de tegenstelling droog-nat – de droge zandgrond tegenover de vochtige kwelder ('Marsch') – de oorspronkelijke betekenis van *geest* bepaalde.³ Daarop wijzen ook de vele keren dat de veldnaam *De Hoge Geest* voorkomt.⁴ Als *geest* in de eerste plaats 'hoge grond' zou betekenen, lijkt de vorming *De Hoge Geest* niet zoveel zin te hebben.

De bovengenoemde betekenisverschuiving van de strandwallen naar het bouwland dat zich op deze gronden bevindt, lijkt alleen in Holland te hebben plaatsgevonden en dan

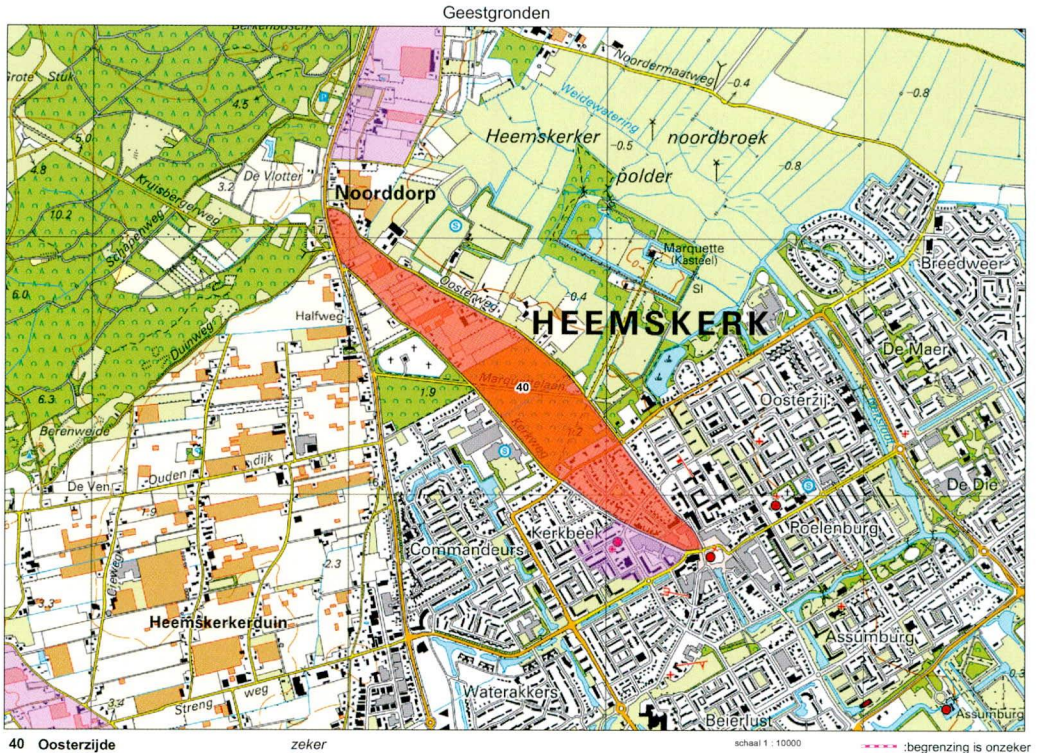


1 - - - - 2 ——— 3 ■■■

§ De klassieke *geest* volgens De Cock (1965, p. 89). 1. Grens van de strandwalgronden; 2. Weg; 3. Geest.

ook nog redelijk recent. De betekenis van 'bouwland' lijkt geen erg oude papieren te hebben. In een later artikel noemt De Cock (1977, p. 429) een aantal vermeldingen van de geest van Rijswijk. In de 14e eeuw wordt gesproken van een korentiende 'op die ghest' en in de Enquete van 1494 staat dat boeren van Rijswijk 'hoogh geest zaylandt' bezaten. Deze vermeldingen kunnen net zo goed een landschappelijke aanduiding zijn als een woord voor bouwland. Misschien is 'geest' in de betekenis van bouwland eerder een geografische vakterm dan een toponiem.

Om deze discussie nog wat verder te compliceren, moeten we nog ingaan op twee verwante termen: *geestgrond* en *geestland*. Het begrip *geestgrond* komt uitsluitend in Nederland voor. Het Woordenboek der Nederlandse Taal



De ‘klassieke’ geest ‘Overzijde’ (Heemskerk), ingetekend op een moderne topografische kaart. Kenmerkend is de ellipsvormige structuur, die door twee wegen (Oosterweg en Kerkweg) wordt omsloten, en die uitkomen bij de van oorsprong 11e-eeuwse kerk (bron: Van Snippenburg, 2013).

geeft als betekenis *eene streek, die uit geest of hoogen zandgrond bestaat; in tegenstelling van lage veen en poldergronden, dus ongeveer hetzelfde als geest*. De oudst bekende bron, Le Francq van Berkhey (1769-1771), gebruikt de term *geestgrond* als synoniem voor zandgrond. Tegenwoordig is *geestgrond* vooral een geografische vakterm voor de bodems die in het duingebied zijn afgegraven en verbeterd voor de bollenteelt.

De term *geestland* tenslotte, lijkt wel al in de middeleeuwen in gebruik geweest te zijn als aanduiding voor bouwland, vaak in tegenstelling tot weiland. Het Oud-Nederlands Woordenboek noemt een vermelding ‘ghiestland’ in Poelgeest (1130-1161, kopie circa 1420)⁵ en, overtuigender, een tekst over Oegstgeest uit 1280-1287 *apud oesghest enen morghen weide-*

lans ende vier hont ghestlants.⁶ De bedijkings-oorkonde van Vriezendijksemoer⁷ uit 1256 spreekt van *terram segetiferam que geestlant vulgariter nuncupatur*; in de vertaling uit 1271 staat: *tsaylant datmen ghemeenlike tGeestlant heet*.

Voor dit artikel is de betekenis van geest als ‘bouwland op hogere zandrug’ echter wel de meest praktische en deze betekenis zullen we daarom hieronder aanhouden.

DE GEESTDORPEN VOLGENS DE COCK

De dissertatie van De Cock over de historische geografie van Kennemerland (1965) biedt nog altijd de beste ingang voor kennis over geesten en over de oude dorpen op de strandwallen. Hoewel inmiddels op onderdelen behoorlijk verouderd, is het nog altijd voor

onderzoekers de eerste bron waar naar verwezen wordt. In zijn proefschrift beschrijft De Cock niet alleen de geschiedenis, maar wijst hij ook in woord en vooral in beeld de geesten aan. Zijn methode was vooral topologisch, waarbij hij de geesten identificeerde op basis van bodemkaarten, 19e-eeuwse topografische kaarten en oudere kaarten zoals die van Jan Janszoon Dou en van Jacob van Deventer. Waarschijnlijk heeft hij aan de hand van die kaarten locaties aangewezen waarvan hij vermoedde dat ze ooit *geest* zijn geweest. Vervolgens toetste hij zijn bevindingen aan naamkundige en archeologische literatuur.

Ook De Cock (1965, p. 88) verstond onder de 'geest' het oude bouwland van de nederzetting, vergelijkbaar met wat in Drenthe een *es* wordt genoemd. De 'klassieke' geest zoals hij die in zijn proefschrift heeft beschreven, bestaat uit een langgerekt bouwlandgebied, dat omgeven is door een weg, een wal of beide, wat zou wijzen op een onveranderlijke oppervlakte. Kenmerkend is een ovale vorm van de *geest*, bepaald door de structuur van twee parallelle wegen die aan beide uiteinden van de *geest* bij elkaar kwamen. De boerderijen stonden rond de *geest* aan deze wegen. Het bouwlandgebied tussen de wegen was meestal verdeeld in stroken dwars op de richting van de strandwal. De wegen zijn in veel gevallen tot op heden bewaard gebleven, evenals sommige dijkjes. Een van de wegen langs de geest vormde de voornaamste doorgaande weg en kreeg namen als Voorweg, Middenweg, Hogeweg of Herenweg (De Cock, 1965, p. 127).⁸ De andere weg langs de geest was van secundair belang en kreeg namen als Achterweg, Doodweg (waarover overledenen naar de kerk werden gebracht), Westeweg, Oosterweg, afhankelijk van de positie ten opzichte van de doorgaande weg. Waar de voor- en achterweg samenkwamen, bevond zich qua 'vervoersstromen' een centrale locatie binnen de nederzetting. Hier bouwden edelen hun burcht en werd een kerk gesticht. Rondom de kerk vestigden zich de ambachtslieden, en

zo ontstond de *kerkbuurt* (De Cock, 1965, pp. 88-92). Dit is vaak tot op heden het centrum van de nederzetting. Enkele voorbeelden van een 'klassieke' geest zijn Uitgeest, Beverwijk, Velsen en Haarlem. Naast de ovale geesten komen meer rechthoekige complexen bouwland voor, die De Cock (1965, p. 253) als jonger beschouwde.

In de jaren 1960 werd nog algemeen uitgegaan van een vroegmiddeleeuwse oorsprong van essen en verwante vormen (De Cock, 1965, pp. 90, 253). De Cock plaatste het ontstaan van de eerste *geesten* in de 6e of 7e eeuw. Een groot deel van het Oude Duinlandschap was na de grote bevolkingsafname na de Romeinse tijd begroeid geraakt met bos. Het Haagsche Bos, de Haarlemmerhout en de Alkmaarderhout zijn restanten van dit bos. Vanaf de 5e-6e eeuw nam de bewoning weer toe en ontstonden verspreid over het gebied kleine nederzettingen te midden van dit 'secundaire oerbos'. De meest geschikte locaties voor bewoning in dit moerassige land waren de zandige strandwallen van de Oude Duinen. Die concentratie werd volgens De Cock versterkt door de laat-Romeinse transgressiefase, waarmee de auteur aansloot op een kort tevoren ontwikkelde theorie van zijn co-promotor J.P. Bakker over een periodisering van de fysisch-geografische ontwikkeling van het kustgebied. De theorie van transgressie- en regressiefasen heeft maar enkele decennia standgehouden (zie Weerts et al., 2006), maar was in de jaren 1960 nog een populaire basis voor nieuw onderzoek. De boerderijen op de strandwallen bestonden uit gemengde bedrijven, die naast akkerbouw ook veeteelt uitoefenden (De Cock, 1965, p. 88). De omvang van de veestapel was naar de huidige maatstaven niet groot. De boeren hadden hooguit een half dozijn dieren, voornamelijk koeien, die zozeer als onderdeel van het boerenbedrijf worden gezien dat ze niet altijd vermeld worden bij het bezit en de bezigheden van een boer. Het vee graasde op gemeenschappelijke weidegronden aan de randen van de geest.⁹ Daar waar de strandwal overging in strandvlakte was de grond min-

der geschikt voor akkerbouw, maar goed te gebruiken als weiland. Voorbij het weiland, waar de grond voornamelijk door de hogere vochtigheid van de bodem ook voor beweiding minder geschikt was, bevonden zich de onverdeelde hooilanden. De omvang van de rechten van een persoon in het gebruik van het gemeenschappelijke land werd bepaald door de omvang van het land dat hij op de geest bezat (De Cock, 1965, p. 92).

Overigens blijkt uit de kaarten van De Cock (bijvoorbeeld De Cock, 1965, p. 196) dat de hogere zandgebieden aanzienlijk breder zijn dan de gebieden die als 'geest' omschreven zijn. We zien dat ook bijvoorbeeld op Jacob van Deventer's plattegrond van Haarlem, waarop we een brede strook hogere (geel gekleurde) gronden aantreffen, waarvan het centrale deel de wegenstructuur van een 'geest' in de betekenis van een dorpsakker laat herkennen.

LATERE INZICHTEN IN DE MIDDELEEUWSE GEESTEN

Voor vorm en ontstaan van de geesten grijpen de meeste latere auteurs terug op De Cock, die voor het eerst de nadruk legde op de typisch vormtotaal van de oude geesten. Varianten op de kaartjes die De Cock maakte vinden we terug in vrijwel alle publicaties van na die tijd (Lambert, 1971; Westenberg, 1974; Pons en Van Oosten, 1974; Steegh, 1985, pp. 77-79; Roos, 1995; Koene et al., 2003; Numan, 2005; Verkade, 2010). De ovaalvormige *geest*, omringd door een weg met boerderijen en door een houtwal, bepaalt ook nog altijd het beeld van de oude nederzettingen in het Hollandse kustgebied in de belangrijkste handboeken (onder meer Vervloet, 1984, p. 56; Beekman, 2010, p. 50). We vinden deze nederzettingenvorm, die in de literatuur vaak in navolging van de typologieën van Keuning (1936; zie De Cock, 1965, p. 90) wordt aangeduid als kransedorpen, fraai terug op kadastrale en topografische kaarten uit de 19e eeuw. De vorm is echter in gefossiliseerde vorm ook al te herkennen in stadsplattegronden zoals die van Alkmaar en Haarlem en moet dus tot

in de hoge middeleeuwen teruggaan.

De grote vraag is echter hoe oud deze vormen zijn. Een vorming in de vroege middeleeuwen is in de loop van de afgelopen decennia steeds meer ter discussie gesteld, vooral door archeologisch onderzoek.

Daarbij moet onderscheid worden gemaakt tussen twee verschillende discussies: die over de ontwikkeling van de bewoning en die over de nederzettingenvormen. Wat het eerste betreft, wordt nog altijd uitgegaan van een zeer dunne bewoning in de laatste fase van de Romeinse tijd, zelfs tot 'een archeologisch onherkenbaar niveau', al lijkt er nog wel een minimale bevolking te zijn gebleven (Dijkstra, 2011, pp. 70, 80). Zo rond de 5e en 6e eeuw begon de bewoning alweer toe te nemen en is er ook alweer activiteit op de geesten waar te nemen (Koene et al., 2003, p. 28; Dijkstra, 2011, p. 372), iets eerder dan De Cock aannam. Dijkstra (2011, p. 372 en tabel 3.6) schat voor het Zuid-Hollandse kustgebied een bevolking van 10-15.000 in de midden-Romeinse tijd, met een afname tot zo'n 300 in de laat-Romeinse tijd gevolgd door een hernieuwde groei naar 2000 in de Merovingische tijd en 3000 aan het eind van de Karolingische periode.

Lastiger is de discussie over de vroegmiddeleeuwse nederzettingenvorm. Tegenwoordig wordt er meestal van uitgegaan dat de nederzettingen in de Merovingische en Karolingische periode een grote dynamiek bezaten. Boerderijen werden steeds na één of enkele generaties verplaatst ('zwerfende erven'). Mogelijk pleegde men steeds in een ander deel van de ontginning akkerbouw, om in de overige delen de vruchtbaarheid van de bodem te laten herstellen. Hier is een duidelijke parallel met het landbouwsysteem van de hoge zandgronden elders in Nederland (zie bijvoorbeeld Spek, 2004). Naast losse boerderijen waren er grotere nederzettingen, die bestonden uit wat boerderijen die in een onregelmatig schaakbord bijeen lagen (Dijkstra, 2011, p. 373) zoals dat ook elders op de zandgronden wel is aangetroffen. De grote hoeveelheden



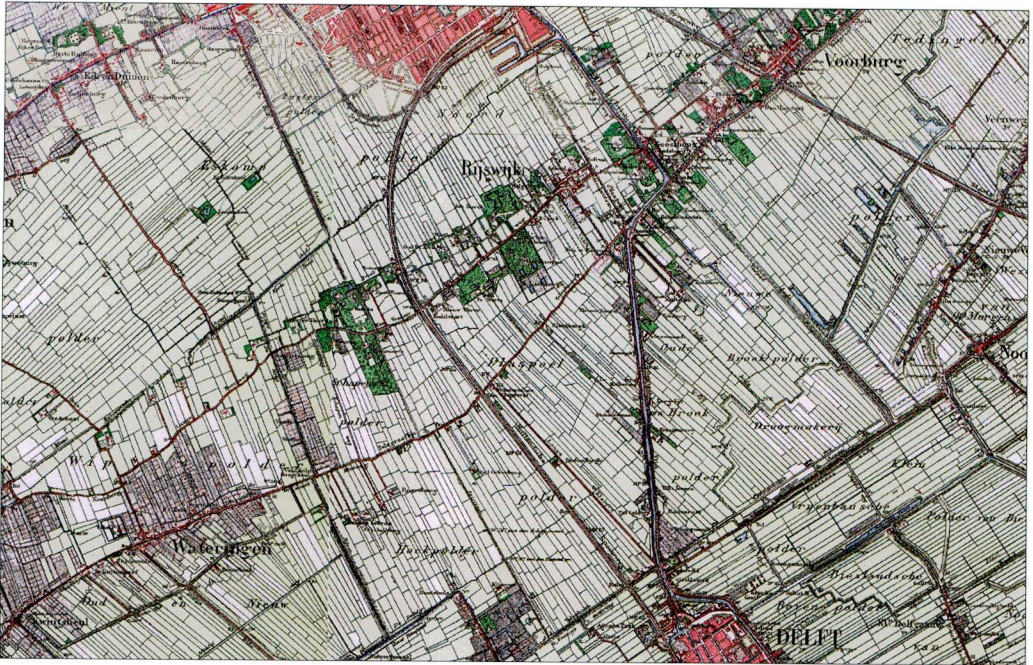
§ Luchtfoto van de oude strandwal van Akersloot, met daarop de geest nr 27 (zie overzichtskaart Noord-Holland). Aan de overzijde van het Noordhollandsch Kanaal ligt de diepe 17e-eeuwse inpoldering van De Schermer (foto: Paul Paris).



§ De geest van Dorregeest, ten zuiden van Akersloot (foto: H. Baas).



§ Veel geesten hebben nog altijd een agrarische bestemming (foto: H. Baas).



De geest bij Rijswijk op de topografische kaart van 1990.

materiaal uit de Merovingische en Karolingische tijd die in het hart van diverse geesten bij opgravingen zijn aangetroffen (bijvoorbeeld in Castricum, Limmen en Uitgeest; Koene et al., 2003, p. 34), wijzen erop dat de bewoning eerder midden op de geestruggen dan op de randen lag. Daarbij lijkt het er op dat een deel van het wegenpatroon wel tot in de vroege middeleeuwen teruggaat (Dijkstra et al., 2006, pp. 201-203).

Tussen de 9e en de 13e eeuw vond een reeks van ontwikkelingen plaats. De eerste was het vastleggen van de nederzettingen, een ontwikkeling die meestal rond de 9e eeuw wordt geplaatst. De tweede ontwikkeling was de vorming van de permanente akkergebieden op de geest. Dergelijke open akkergebieden lijken over het algemeen pas in de 9e en 10e eeuw enige omvang te hebben gekregen (Renes, 2010). Numan (2005, p. 31) ziet de vorm van de geesten als fixatie van een laatmiddeleeuwse situatie. Opvallend is trouwens wel dat in een overzichtsbandel over essen met

geen woord over de geesten wordt gesproken (Van Doesburg 2007).

De derde ontwikkeling was een verschuiving van de nederzettingen van de hogere delen van de ruggen naar de randen (Bult et al., 2006, p. 8), waarbij onduidelijk is in hoeverre die ontwikkeling samenhangt met de vorming van de dorpsakkers. Waarschijnlijk heeft de verschuiving naar de randen te maken met een groter belang en een intensiever gebruik van de lagere graslanden. Deze verschuiving is ook elders op de zandgronden wel bekend en is vooral goed onderzocht in de Kempen, waar deze plaatsvond in de 12e en 13e eeuw (De Bont, 1992). In de geesten van Noord-Holland dateren Koene et al. (2003, p. 373) de verschuiving naar de randen rond de 11e eeuw op basis van de afname van de dichtheid van vondstmateriaal in het hart van de geest (Koene et al., 2003, p. 31). Bij onderzoek in Limmen-De Krocht bleek dat ook de verkaveling van de geest in de Karolingische tijd afweek van de latere. De oriëntatie van

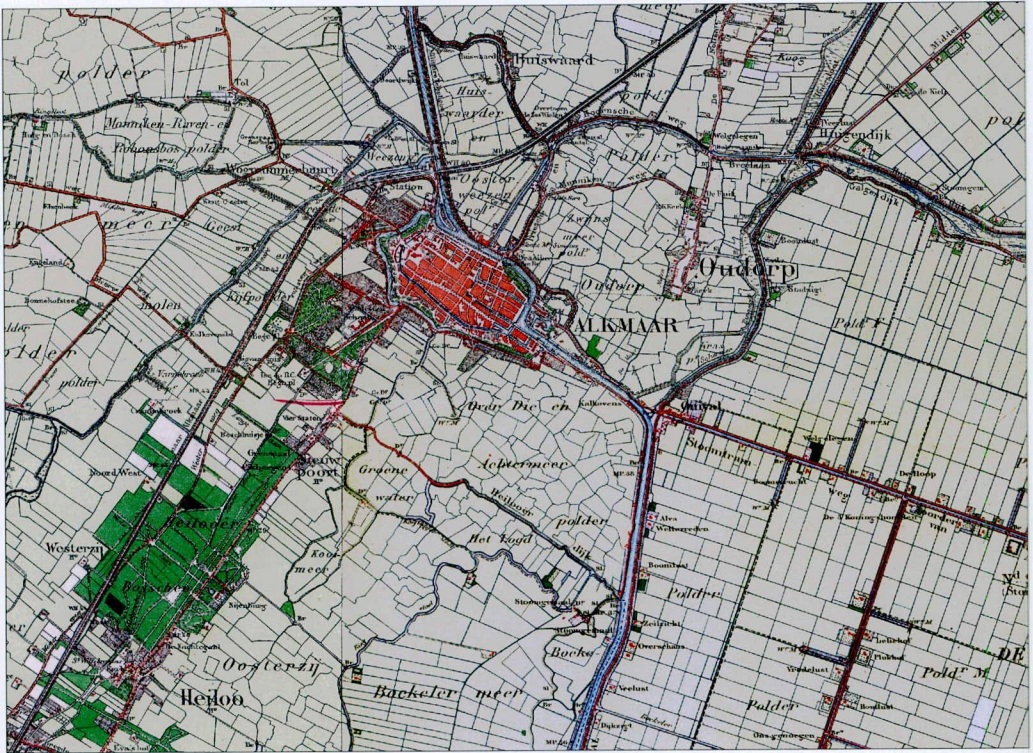
de kavelstroken veranderde rond 1000 n.C., mogelijk door een korte onderbreking van de bewoning (Dijkstra et al., 2006, pp. 201, 208). De vierde ontwikkeling, die van de vorming van dorpskernen rond kapellen en kerken, begon waarschijnlijk eveneens in de hoge middeleeuwen. Die kerken en kapellen zijn in meerderheid gesticht door lokale grondheren en markeren daarmee de omgeving van de (vroeg)middeleeuwse domeincentra (Dijkstra, 2011, p. 373).

Tenslotte is er nog een vijfde ontwikkeling, namelijk de vorming van de Jonge Duinen, een fase van verstuiwingen die plaatselijk al in de 8e eeuw begon maar die vooral vanaf de 10e eeuw leidde tot grote veranderingen in het landschap (Beekman, 2010). Ongeveer de helft van het Oude Duinlandschap werd bedolven onder vele meters zand. Dit moet de nederzettingsgeschiedenis op veel manieren

hebben beïnvloed, alleen al omdat een deel van de boerderijen moet zijn verplaatst. Dit betekent ook dat vroegmiddeleeuwse nederzettingen in de kustzone onder dit zand zijn verdwenen. Dit verklaart waarschijnlijk een goed deel van de plaatsnamen die in de vroege middeleeuwen worden genoemd maar nu niet meer te lokaliseren zijn. Archeologen hebben verschillende malen sporen van overstoven nederzettingen gevonden, bijvoorbeeld in 2006 in de Kennemerduinen (Groot Olmen) een nederzetting uit de 5e eeuw, die vanaf de 8e eeuw weer in delen is verstoven (Van Doesburg, 2008).

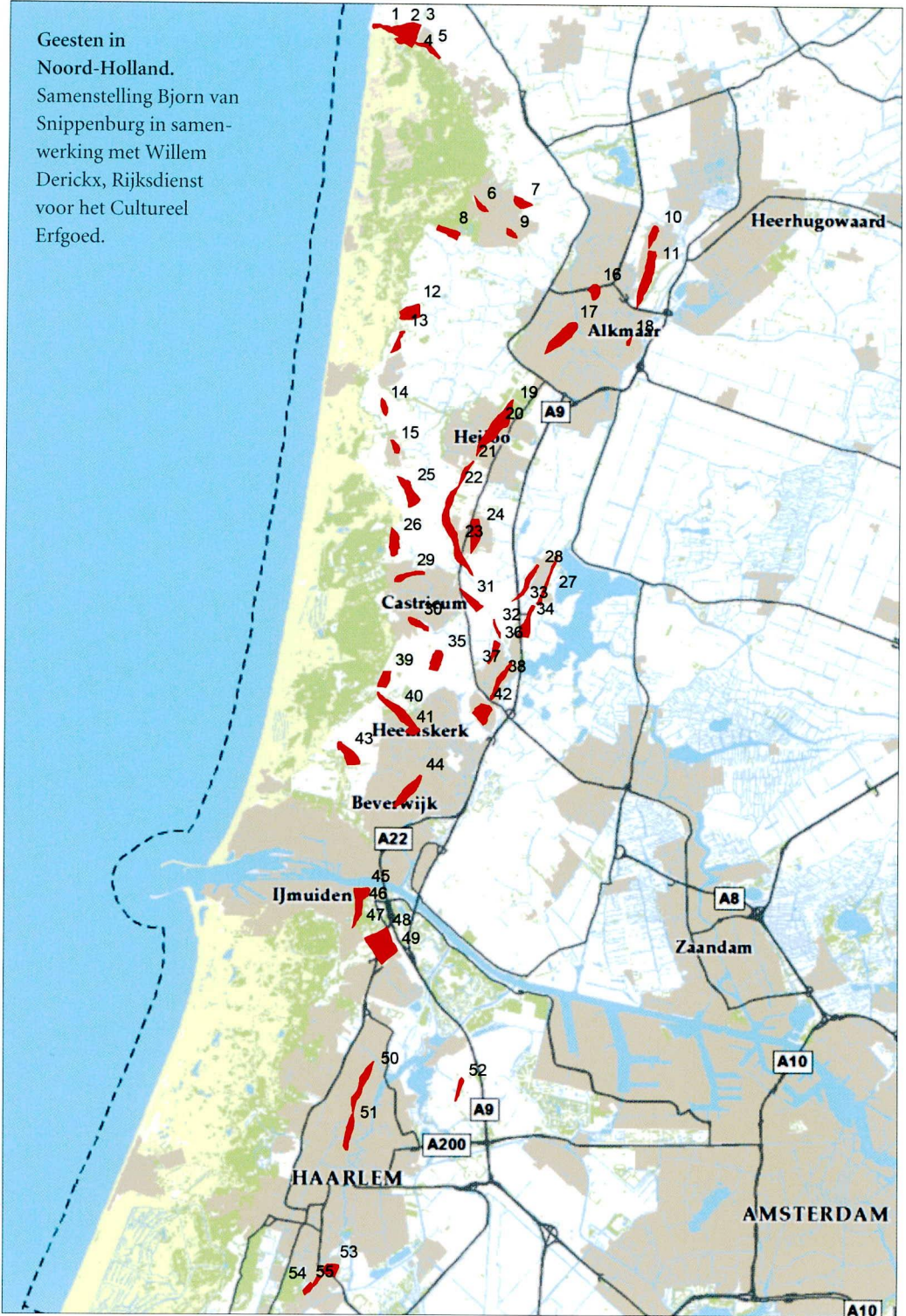
EEN INVENTARISATIE VAN GEESTEN

In 2013 heeft de tweede auteur in opdracht van de Rijksdienst voor het Cultureel Erfgoed een inventarisatie van de geesten in Holland uitgevoerd (Van Snippenburg, 2013). Hierbij



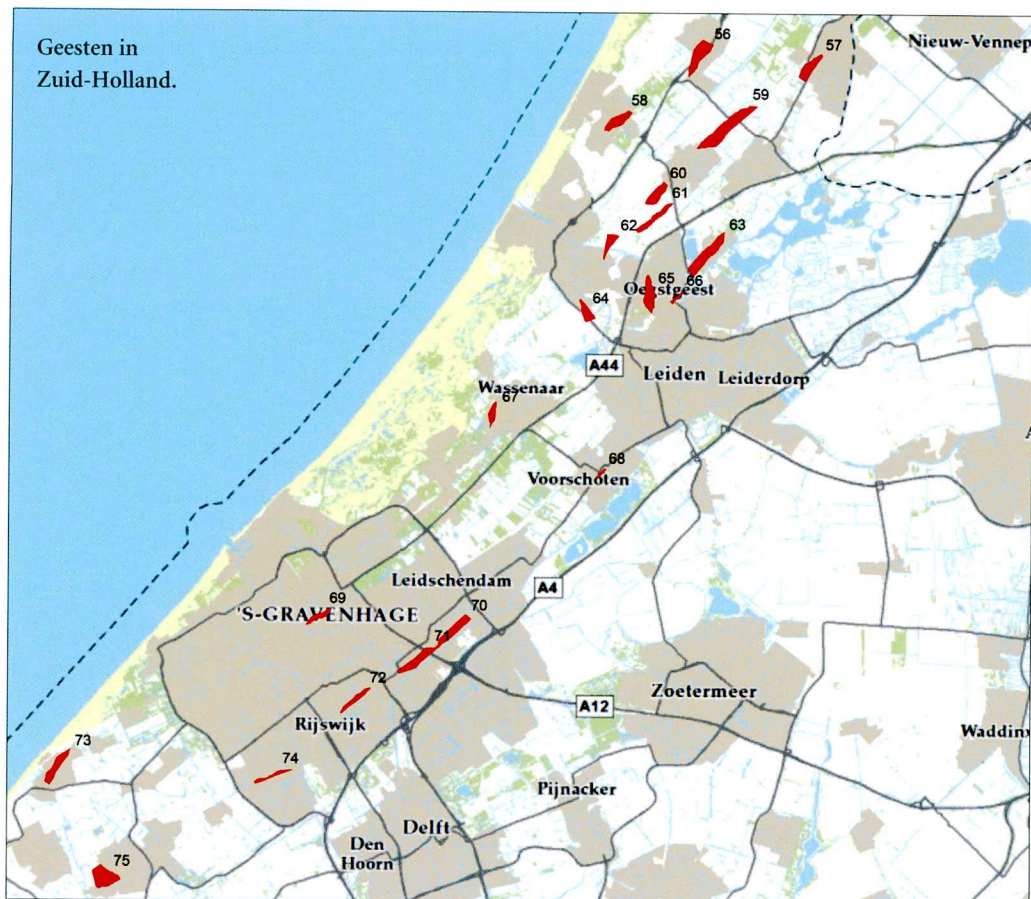
De geest van Oudorp op de topografische kaart van 1900.

Geesten in Noord-Holland. Samenstelling Bjorn van Snippenburg in samenwerking met Willem Dericks, Rijksdienst voor het Cultureel Erfgoed.



Noord-Holland

Nummer	Plaats	Naam	Categorie
1	Camperduin	Kamper geest	Mogelijk
2	Hargen	Benede geest	Mogelijk
3	Hargen	Warge geest	Mogelijk
4	Hargen	Boove geest	Mogelijk
5	Groet	Groet	Zeker
6	Bergen	Oudburg	Zeker
7	Bergen	Zanegeest	Zeker
8	Bergen	Westdorp	Waarschijnlijk
9	Bergen	Oostdorp	Mogelijk
10	Sint Pancras	Sint Pancras	Zeker
11	Sint Pancras	Vronen	Zeker
12	Wimmenum	Leege geest	Waarschijnlijk
13	Wimmenum	Wimmenum	Zeker
14	Egmond	Rinnegom	Waarschijnlijk
15	Egmond	Egmond-Binnen	Waarschijnlijk
16	Alkmaar	Huiswaard	Mogelijk
17	Alkmaar	Alkmaar	Zeker
18	Alkmaar	Oudorp	Zeker
19	Heiloo	Noordergeest	Waarschijnlijk
20	Heiloo	Heiloo	Zeker
21	Heiloo	Zevenhuizen	Mogelijk
22	Limmem	Bollendorp	Mogelijk
23	Limmen	Westerzij	Waarschijnlijk
24	Limmen	Dusseldorp	Mogelijk
25	Bakkum	Noord-Bakkum	Zeker
26	Bakkum	Bakkum	Zeker
27	Akersloot	Akersloot	Zeker
28	Akersloot	Starting	Zeker
29	Castricum	Kleibroek	Zeker
30	Castricum	Castricum	Zeker
31	Limmen	Nes	Zeker
32	Uitgeest	Limmerkoog	Zeker
33	Akersloot	Klein Dorregeest	Zeker
34	Uitgeest	Groot Dorregeest	Zeker
35	Castricum	Heemste(d)e	Waarschijnlijk
36	Uitgeest	Benes	Zeker
37	Uitgeest	Oostergeest	Zeker
38	Uitgeest	Westergeest	Zeker
39	Heemskerk	Noorddorp	Zeker
40	Heemskerk	Oosterzijde	Zeker
41	Heemskerk	Molengeest	Mogelijk
42	Assum	Assem	Waarschijnlijk
43	Heemskerk	Heemskerkerduin	Mogelijk
44	Beverwijk	Hofland	Zeker
45	Velsen	Hoge Geest	Mogelijk
46	Velsen	Velser Hey	Waarschijnlijk
47	Driehuis	Smaelengeesten	Waarschijnlijk
48	Velserbroek	Aergeest	Waarschijnlijk
48	Velserbroek	Hofgeest	Waarschijnlijk
50	Haarlem	Schoten	Zeker
51	Haarlem	Haarlem	Zeker
52	Spaarnwoude	De Giest	Waarschijnlijk
53	Heemstede	Grote Geest	Mogelijk
54	Heemstede	Heemstede	Waarschijnlijk
55	Heemstede	Den Hout	Mogelijk



Zuid-Holland

Nummer	Plaats	Naam	Categorie
56	Noordwijkerhout	Noordwijkerhoutse Geest	Mogelijk
57	Lisse	Lisse	Zeker
58	Noordwijk	Noordwijk-Binnen	Waarschijnlijk
59	Voorhout	Noordelijke geest	Waarschijnlijk
60	Voorhout	Zuidelijke geest	Waarschijnlijk
61	Rijnsburg	Elsgeest	Waarschijnlijk
62	Rijnsburg	Rijnsburg	Mogelijk
63	Warmond	Warmond	Zeker
64	Valkenburg	Marktveld	Waarschijnlijk
65	Oegstgeest	Oegstgeest	Zeker
66	Oegstgeest	Poelgeest	Waarschijnlijk
67	Wassenaar	Wassenaar	Mogelijk
68	Voorschoten	Voorschoten	Mogelijk
69	Den Haag	's-Gravenhage	Waarschijnlijk
70	Voorburg	Noordelijke geest	Waarschijnlijk
71	Voorburg	Zuidelijke geest	Waarschijnlijk
72	Rijswijk	Rijswijk	Waarschijnlijk
73	Monster	Monster	Zeker
74	Wateringen	Wateringen	Mogelijk
75	Naaldwijk	Naaldwijk	Mogelijk

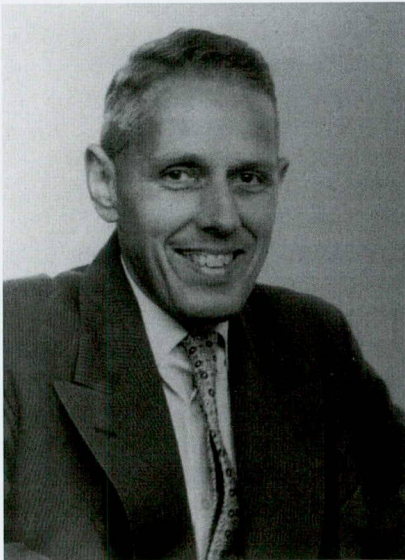
ging hij uit van de definitie van een geest als *een akkercomplex dat is ontstaan in de vroege en/of volle middeleeuwen, voornamelijk op de hoger gelegen zandige delen van het Oude Duinlandschap in Holland*. Op basis van deze definitie is een inventarisatie gemaakt van de geesten. Hierbij is in eerste instantie gekeken naar De Cock.

Het blijkt dat de locaties die De Cock noemde voor Kennemerland, relatief eenvoudig terug te vinden zijn op de kaart. Veel meer moeite bleek het te kosten om de geesten in Zuid-Holland te vinden. Voor dit deel van de kuststrook bestaat niet een dergelijk overzichtswerk. Dijkstra (2011, p. 186) merkt op dat in Zuid-Holland, in tegenstelling tot de beschrijving van Kennemerland van De Cock, geen onderverdeling van de dorpen in buurschappen van toepassing is.

De topografische kaart kan samen met luchtfoto's leiden tot locaties die een ruimtelijke structuur hebben die kenmerkend is voor een

'klassieke' geest. Dat wil zeggen *een min of meer ovaal gebied omsloten door wegen, gelegen aan de rand of in het centrum van een nederzetting*. De bruikbare kaarten stammen echter alle uit de periode vanaf de 16e eeuw en mogen slechts met grote voorzichtigheid worden gebruikt om middeleeuwse structuren aan te wijzen.

Naast de topografische kaart kan ook de geo(morfo)logische kaart en het Actueel Hoogtebestand van Nederland helpen bij het opsporen van *geesten*. In lage en natte gebieden, zoals het Hollandse kustgebied, zijn de hoogste delen van het landschap altijd geliefde vestigingsplaatsen geweest. Wel zijn de hoogtevverschillen deels antropogeen. Aan de ene kant zijn veel oude woonplaatsen in de loop van de tijd opgehoogd door afval of bemesting. Anderzijds – en dat is in ons gebied een groot probleem – zijn veel geesten in de loop van de tijd afgezand.



§ De heer J.K. de Cock (bron: drs A. de Cock).

J.K. de Cock (1918-1991)¹⁰

In 1965 promoveerde J.K. de Cock bij de historicus J.F. Niermeyer en de fysisch-geograaf J.P. Bakker aan de Universiteit van Amsterdam op het proefschrift 'Bijdrage tot de historische geografie van Kennemerland in de middeleeuwen op fysisch-geografische grondslag'. Het proefschrift begint met een visie op de historische geografie, die zich in een overgangperiode bevond door het beschikbaar komen van een grote hoeveelheid nieuwe bronnen: fysisch-geografisch, bodemkundig, ecologisch, archeologisch en toponymisch. Juist het combineren van al deze nieuwe gegevens met de studie van historische bronnen, dat alles met een ruimtelijke invalshoek, zou het historisch gerichte onderzoek door geografen in de decennia nadien inderdaad een bloeifase opleveren.

Jan Klaas de Cock werd geboren in Martenshoek (Hoogezand) als zoon van een Hoogezandse scheepsbouwer. Na eindexamen HBS te Sappemeer en staatsexamen Gymnasium β in Groningen ging hij in Rotterdam Economie studeren totdat hij op 10 mei 1940 als dienstplichtige het land tegen de Duitse aanvallers moest verdedigen. Na de capitulatie koos hij voor een versnelde opleiding aan de Landbouwhogeschool Groningen. Na afronding kocht hij, op advies van zijn (achter)neef K.P. Boon een boerderij in Overschild (gemeente Slochteren). Hij trouwde in 1943 met de domineesdochter Johanna Rijckx. In 1944 werd hun enige kind, Aliedje de Cock, op de boerderij geboren. Na de oorlog verhuisde het jonge gezin naar Hoogezand, waar De Cock mede de leiding kreeg over de scheepswerf Spakman en De Cock (Spaco), vh Boon, Mollema en De Cock.

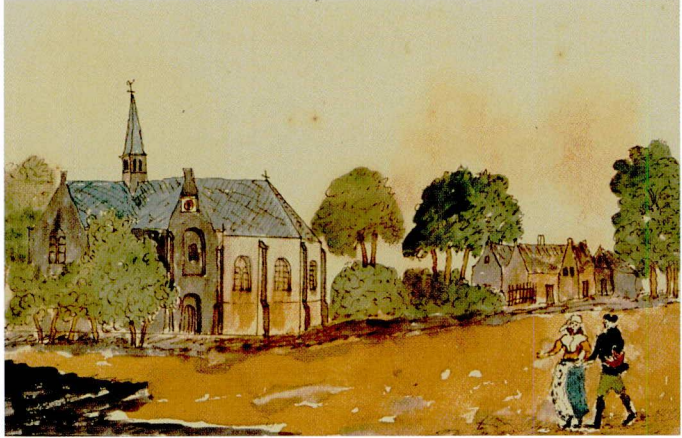
Eind 1948 verhuisde de familie naar Den Haag, waarna hij vanaf 1949 tot 1955 sociale geografie aan de Rijksuniversiteit Utrecht studeerde. Toen al gaf hij blijk van een grote belangstelling voor historische geografie. In het voorwoord van zijn proefschrift verwijst hij naar colleges bij onder meer de sociaal-geograaf A.C. de Vooys, de socioloog J.P. Kruyt, de volkenkundige H.Th. Fischer, de fysisch-geografe J. Hol, de Wageningse bodemkundige C.H. Edelman en de historici C.D.J. Brandt en J.F. Niermeyer. De laatste had op een zeker moment als enige bijvakstudenten drie geografen: J.K. de Cock, M.K.E. Gottschalk en M.W. Heslinga, een uitgelezen gezelschap! Daarnaast ontwikkelde De Cock belangstelling voor archeologie en plaatsnaamkunde.

De eerste publicaties verschenen in het begin van de jaren 1950: een historisch artikel over de Delf in Groningen en een kritisch verhaal over de demping van een waterloop in Meppeel. Vanaf 1954 begon een reeks van artikelen over het Hollandse kustgebied in de middeleeuwen, vooral in Westerheem en in de

Mededelingen Naamkunde, vaak als reactie op werk van anderen. In 1965 verscheen vervolgens het al genoemde proefschrift, dat een duidelijk interdisciplinair karakter had. Dat moet de reden zijn geweest om naast de beoogde promotor de historicus J.F. Niermeyer, de fysisch-geograaf J.P. Bakker als tweede promotor aan te zoeken. De invloed van de laatste is in het boek terug te vinden in de grote aandacht voor transgressie- en regressiefasen, de periodisering van de kustontwikkeling die Bakker in de jaren 1950 had voorgesteld. Het proefschrift toont de benadering van De Cock: sterk typologisch, maar voortdurend zijn ideeën toetsend aan de resultaten van fysisch-geografisch, archeologisch, historisch en naamkundig onderzoek. Het onderzoek vond plaats in de vrije tijd, zijn carrière maakte De Cock in het onderwijs. Vanaf 1955 werkte hij aan de Handelsdagschool Den Haag, als leraar aardrijkskunde en geschiedenis en na een paar jaar ook in de rol van adjunct-directeur. In de laatste stelling bij het proefschrift spreekt De Cock zijn spijt uit over het verdwijnen, door de Mammoetwet, van de vierjarige Handelsdagschool, die werd omgezet in een MEAO. In de jaren na het proefschrift bleef De Cock publiceren, meest over het Hollandse kustgebied (Kennemerland en de omgeving van Den Haag), maar ook wel over Noord-Nederland. Opvallende publicaties uit die jaren zijn die over veenontginningen in West-Friesland (1969) en over de historische geografie van Waterland (1975). Het waren opnieuw innovatieve studies, waarin verkavelingspatronen werden geanalyseerd en visies op de ontstaansgeschiedenis werden opgebouwd. Delen van die studies zijn door de latere inzichten over de maaiveldaling in veengebieden verouderd, maar ze worden nog altijd geraadpleegd.

De late artikelen van De Cock gaan vooral over Rijswijk. Hij overleed op 11 september 1991 op 73-jarige leeftijd.

§ 'Het dorp S Pankras A° 1730'.
Kopie van een tekening van
Cornelis Pronk uit de 'Atlas'
van Andries Schoenmaker
(*Beschrijving en afbeelding
der steden, dorpen, gehugten
adelijke en andere gebouwen*)
(foto: Koninklijk Oudheid-
kundig Genootschap).

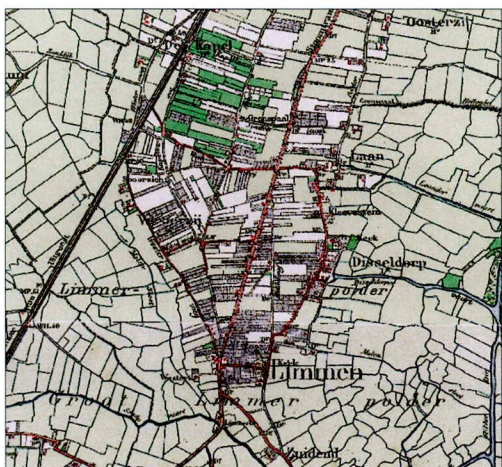


§ Karakteristieke bollenschuur op het restant van de 'Hofgeest' aan de Biezenweg (Santpoort). Geesten worden vaak verward met 'geestgronden', wat een bodemkundige aanduiding is voor de afgegraven oude duinen, ten behoeve van de bloembollenteelt. Hier treffen we echter een situatie dat er op een middeleeuwse geest ook (kleinschalige) bloembollenteelt plaatsvindt. De schuur dateert uit de eerste helft van de 19e eeuw en is in 1950 hierheen verplaatst vanuit Overveen (foto: G.J. Dukker uit 1993, collectie Rijksdienst voor het Cultureel Erfgoed).

Daarnaast is in een aantal gevallen de aanwezigheid van een oude kerk gebruikt om een *geest* op te sporen. De oudste kerken werden gesticht door lokale grondheren, bij domeincentra die hun bouwland op de hogere ruggen hadden liggen. Den Hartog (2002) beschrijft de Hollandse kerken die gesticht zijn vóór 1300. De kerken die zij in Zuid-Holland noemt, zijn sterke indicatoren voor de aanwezigheid van een *geest*. Met deze methode kon in ieder geval een deel van de geesten opgespoord worden.

De jongere geesten, zoals Heemskerkerduin en de Hofgeest bij Velsen, die los van de 'klassieke' geesten ontstaan zijn, zijn in deze catalogus wel als aparte geesten vermeld.

Het bleek lastig om met zekerheid aan te geven of een aangewezen gebied werkelijk een *geest* is (geweest). Soms zijn er veel aanwijzingen, zoals historische bronnen, archeologisch materiaal, typische toponiemen of de ruimtelijke structuur. Lang niet altijd is er echter sprake van specifieke aanwijzingen. Om deze redenen zijn de geesten ingedeeld in drie categorieën: (vrijwel) zeker, waarschijnlijk en mogelijk. In het laatste geval is er slechts een enkele aanwijzing of zijn er vage aanwijzingen voor een (vroegere) *geest*.



De strandwal met de geest van Limmen (topografische kaart 1900).

De twee kaarten geven een overzicht van alle zekere, waarschijnlijke en mogelijke geesten van Holland. Deze kaart is vooral een mooi beginpunt voor verder onderzoek.

VRAGEN VOOR VERDER ONDERZOEK

Het voorgaande laat nog wel wat vragen open. Een eerste betreft de betekenis van het woord 'geest'. We gaven in het begin van dit artikel een aantal betekenissen en veronderstelden dat de betekenis is verschoven van 'droog, onvruchtbaar gebied in een natte omgeving' naar bouwland op een rug (strandwal). Voor zover bekend is deze verschuiving uniek voor Holland. Hier is nog wel enig nader onderzoek gewenst.

Gezien de discussie over de ouderdom en functie van de geesten moeten we ons ook afvragen of er geen sprake is van diverse generaties. Er lijkt sprake te zijn van verschillen in ouderdom, gebaseerd op ligging en ook op vorm. Maar hoe zit dat precies? En hoe zit het met de analogie met de essen op de zandgronden?

Zoals bleek grijpen alle auteurs, ook zij die wetenschappelijk onderzoek doen, terug op de dissertatie van De Cock uit 1965. Er is behoefte aan nieuw, synthetiserend onderzoek, op basis van de vele lokale en regionale (archeologische en historische) studies die de laatste 20 jaar zijn verschenen.

Daarbij zullen nieuwe data vooral uit de archeologie moeten komen. Weliswaar zijn veel van de oude geesten ofwel afgegraven ofwel overbouwd (of beide), maar zelfs in die gevallen zijn er soms toch nog wel sporen te vinden. Een apart verhaal vormen de geesten die door de Jonge Duinen zijn overstoven. Die zijn misschien niet eenvoudig te vinden, maar bieden wel unieke en goed geconserveerde vroegmiddeleeuwse nederzettingssporen. Tot nu toe zijn nog maar weinig geest-nederzettingen archeologisch onderzocht. De belangrijkste recente archeologische publicatie, van Dijkstra (2011) over het kustgebied van Zuid-Holland, beschrijft een reeks nederzettingsonderzoeken, maar bij nadere beschou-



§ Jan van Goyen, *Gezicht op Den Haag vanuit het zuidoosten* (1650-1651). Het schilderij toont de geest van Rijswijk-Voorburg, die wordt doorsneden door de Trekvlies (Haags Historisch Museum inv.nr. 1862-0006-SCH).



§ Eind 18e-eeuwse ontwerp-tekening van de buitenplaats Waterland (Velsen), gemaakt door J.G. Michael sr. in opdracht van de toenmalige eigenaar van Waterland, Archibald Hope. De tekening laat goed zien dat de buitenplaatsen 'over' het oude landschap heen zijn ontworpen. De 'Velsergeest' heeft de karakteristieke ellipsvorm, en sloot vroeger aan de middeleeuwse Engelmunduskerk van Velsen. Deze geest wordt aan de westzijde begrensd door de Driehuizerkerkweg. De rechte weg aan de oostzijde heet de Achterweg, nu Waterlandweg. (bron: beeldbank Noord-Hollands Archief).

wing blijkt slechts één van de onderzochte nederzettingen op een strandwal te liggen; de andere liggen op rivieroeverwallen. Jammer is ook, dat maar weinig archeologisch onderzoek gericht is op vraagstellingen over nederzettingen als geheel.

Waarover ook weinig bekend is, is de middeleeuwse bewoning in gebieden buiten de *geesten*. Door hun grootte en herkenbaarheid zijn de geesten aantrekkelijke onderwerpen voor onderzoek, temeer omdat ze vaak de oorsprong vormen van de huidige nederzettingen. Veel minder is bekend van de verspreide bewoning, die in schriftelijke bronnen minder sporen achterlaat en bij archeologisch onderzoek slechts bij toeval wordt gevonden. Tot slot, een hartenkreet. Zoals uit de inventarisatie bleek, is verreweg het grootste gedeelte van de oude geesten verdween onder bebouwing. Een gave geest, in de vormtotaal zoals De Cock die schetste is tegenwoordig een zeldzaamheid. Het zou daarom goed zijn om die enkele die nog gaaf herkenbaar is (planologisch of via de monumentenwet) te beschermen.

The ‘geesten’ in Holland. Present state of knowledge with respect to the old agricultural complexes on the ridges on the beaches (strandwallen) of the provinces of North and South Holland

It is almost 50 years now since Dr J.K. de Cock (1918-1991) published his dissertation on the historical geography of Kennemerland. This book still counts as a standard work on the history of the settlements in the coastal region of Holland. De Cock described settlements comprising a loose group of farms around an oval open field – a shape that was derived from the shape of elongated ‘geests’, ridges of the so-called old dunes. This work still is the basis for studies on settlement morphology. Small settlements of non-agrarian parts of the population developed around churches and chapels.

During recent decades, archaeological research has made clear that this type of settlement may date back to the High Middle Ages, but differs

from an earlier pattern of settlement of a more scattered and dynamic character.

This article, based on a symposium in 2013, summarizes the present state of knowledge. It includes a new map of ‘geest’ settlements. A short biography of Dr De Cock is added as well.

NOTEN

1. Beide zijn te raadplegen via de Geïntegreerde Taalbank van het Instituut voor Nederlandse Lexicografie, <http://gtb.inl.nl/>.
2. Nog een paar Duitse verwijzingen. De Duitse naamkundige Wolfgang Laur (1960, p. 313) schreef: *mit Geest bezeichnet man in Nordwestdeutschland die unfruchtbaren, sandigen, von Heide und Moor bedeckten Altmoränen- und Sanderlandschaften, die sich landeinwärts an die Marsch der Nordseeküste anschließen*, as. *gêst*, *afriesl. gâstlond*, *ein Wort für „trocken“*, *wie nordfries. gâst, göst, gest = “trocken”*, *nd. goose, güst = steril (bei Kühen) zeigen*. Enkele jaren later drukte Laur zich iets genuanceerder uit en ging hij uit van een oorspronkelijke betekenis ‘klaffend. rissig’ en daarna ‘trocken’ (Laur, 1967, p. 100).
3. Het Wörterbuch is digitaal te raadplegen: <http://dwb.uni-trier.de/de/>
4. Voorbeelden zijn overgeleverd in Loosduinen, Wassenaar, Voorburg, Velzen, Schoorl en Texel. Op het laatste eiland komt de veldnaam wel vier keer voor. In één geval is de naam later vervangen door *Het Hoge Weitje*.
5. *In Poelgheest [...] terram habentem falcacionem quinque hominem et pascuam quinque vaccarum et dimidie et ghiestlant ipsius* (vert.: in Poelgeest [...] een stuk land dat vijf mannen op één dag kunnen maaien en weiland voor vijf en een halve koe en de geestgrond daarvan). De tekst komt oorspronkelijk uit het archief van de abdijs van Egmond.
6. Corpus Gysseling I, nr 0308.
7. OBHZ III, nr 1098, a. 1256.
8. Volgens De Cock wijst de naam Herenweg op de landheer die elke gemeenschap verplichtte een doorgaande weg te onderhouden. Schönfeld (1957, p. 57) heeft een waarschijnlijker opvatting: een weg die door de ambachtsheer was

- aangelegd tot rijweg en tot de hoofdweg van de plaats.
9. En na de oogst op de *geest* (Fockema Andreae, 1935, p. 261).
 10. Deze kadertekst is door de derde auteur samengesteld op basis van twee korte artikelen in Westerheem (Stuurman, 1992) en in de *Kroniek* (het Orgaan van de Historische Vereniging Rijswijk) (Anon., 1992). Belangrijke aanvullingen werden verstrekt door Drs Alied de Cock, dochter van J.K. de Cock. De gegevens over de studie zijn afkomstig uit de *Jaarboeken der Rijksuniversiteit Utrecht 1949-1950 en 1955-1956*. Daarnaast werd gebruik gemaakt van de publicaties van Dr De Cock.

LITERATUUR

- ANON. (1992). In memoriam Dr. J.K. de Cock. *Kroniek, Orgaan van de Historische Vereniging Rijswijk 1992*, pp. 2-3.
- BEEKMAN, F. (2010). Duinlandschap. In: S. Barends et al. (red.). *Het Nederlandse Landschap; een historisch-geografische benadering*. Matrijs, Utrecht (10e druk), pp. 46-61.
- BEENAKKER, J.J.J.M. (1993). Lisse, op de grens van droog en nat; de bewoningsgeschiedenis en landschapontwikkeling van een dorp in de bloembollenstreek tot omstreeks 1900. Stichting Dever, Lisse.
- BESTEMAN, J.C. EN A.J. GUIRAN (1986). De middeleeuwse bewoningsgeschiedenis van Noord-Holland boven het IJ en de ontginning van de veengebieden; opgravingen in Assendelft in perspectief. In: M.C. VAN TRIERUM EN H.E. HENKES (eds). *Rotterdam Papers V, a contribution to pre-historic, roman and medieval archaeology*. Rotterdam, pp. 183-212.
- BONT, C. DE (1992). Leaving the church behind; a model for predicting early mediaeval settlement locations in the sandy areas of the Dutch province of North Brabant. In: A. VERHOEVE UND J.A.J. VERVOLET [HRSG.]. *The transformation of the European rural landscape: methodological issues and agrarian change 1770-1914; papers from the 1990 meeting of the Standing European Conference for the Study of the Rural Landscape*. National Fund for Scientific Research, Brussels, pp. 21-34.
- BULT, E., A. CARMIGGELT, P. VAN DAM, M. DIJKSTRA EN D. HALLEWAS (2006). De middeleeuwen en vroegmoderne tijd in West-Nederland. In: *Nationale Onderzoeksagenda Archeologie*. <http://archeologieinnederland.nl/sites/default/files/16Hallewas-BultMEwest.pdf> [18-8-2014].
- COCK, J.K. DE (1965). Bijdrage tot de historische geografie van Kennemerland in de middeleeuwen op fysisch-geografische grondslag. Wolters, Groningen.
- DIJKSTRA, M.F.P., J. DE KONING EN S. LANGE (2006). *Limmen – De Krocht; de opgraving van een middeleeuwse plattelandsnederzetting in Kennemerland*. Projectenbureau AAC, Amsterdam (Rapport 41).
- DIJKSTRA, M.F.P. (2011). Rondom de mondingen van Rijn & Maas; landschap en bewoning tussen de 3e en 9e eeuw in Zuid-Holland, in het bijzonder de Oude Rijnstreek. Sidestone Press, Leiden.
- DOESBURG, J. VAN (2007). *Essen in zicht; essen en plaggendecken in Nederland: onderzoek en beleid*. Rijksdienst voor het Cultureel Erfgoed, Amersfoort (Nederlandse Archeologische Rapporten 34).
- DOESBURG, J. VAN (2008). *Natuurontwikkeling Provinciaal Waterleidingbedrijf Noord-Holland: waardstellend archeologisch onderzoek naar het voorkomen van vroegmiddeleeuwse bewoningsporen in het duingebied van Groot Olmen, Nationaal Park Zuid-Kennemerland, Provincie Noord-Holland (mei-juni 2005)*. RACM, Amersfoort (Rapportage Archeologische Monumentenzorg 158).
- FOCKEMA ANDREA, S.J. (1935). *Middeleeuwsch Oegstgeest*. *Tijdschrift voor Geschiedenis* 50, pp. 256-275.
- FRANCO VAN BERKHEY, J. LE (1769-1771). *Natuurlyke historie van Holland, deel 2*. Yntema en Tieboel, Amsterdam.
- HARTOG, E. DEN (2002). *De oudste kerken van Holland; van kerstening tot 1300*. Matrijs, Utrecht.
- HENDERIKX, P.A. (1987). *De beneden-delta van Rijn en Maas; landschap en bewoning van de Romeinse tijd tot ca. 1000*. Verloren, Hilversum (Hollandse Studiën 19).
- HENDRIKX, J.A. (1991). *Plaats- en waternamen; hun betekenis voor de bestudering van de geschiedenis van het landschap (met gebruikmaking van*

- het dictaat van D.P. Blok). Directie Bos- en Landschapsbouw, Utrecht.
- KEUNING, H.J. (1936). Nederzettingvormen in di-
luviaal Nederland ten noorden en ten oosten van
den IJssel. Tijdschrift voor Economische Geo-
graphie 27, pp. 49-55, 73-88 en 97-115.
 - KOENE, B., J. MORREN EN F. SCHWEITZER (2003). Mid-
den-Kennemerland in de vroege en hoge mid-
deleeuwen; het land, de bewoners en hun heren
tussen 700 en 1300. Verloren, Hilversum.
 - KÜNZEL, R.E., D.P. BLOK EN J.M. VERHOEFF (1988). Lexi-
con van nederlandse toponiemen tot 1200. P.J.
Meertens-Instituut, Amsterdam (Publikaties van
het P.J. Meertensinstituut 8).
 - LAMBERT, A.M. (1971, 1985). The making of the
Dutch landscape; an historical geography of the
Netherlands. London.
 - LAUR, W. (1960). Die Ortsnamen in Schleswig-
Holstein, mit Einschlusse der nordelbischen
Teile von Gross-Hamburg und der Vierlande.
Arbeitsgemeinschaft für Landes- und volks-
tumforschung, Schleswig (Gottorfer Schriften
zur Landeskunde Schleswig-Holstein 6).
 - LAUR, W. (1967). Historisches Ortsnamenlexikon
von Schleswig-Holstein. Arbeitsgemeinschaft
für Landes- und Volkstumforschung, Schleswig
(Gottorfer Schriften zur Landeskunde Schleswig-
Holstein 8).
 - NUMAN, A.M. (2005). Noord-Hollandse kerken en
kapellen in de middeleeuwen, ca. 720-1200; een
archeologische, bouwhistorische en historische
inventarisatie. Walburg, Zutphen.
 - PHILIPPA, M. ET AL. (2003-2009). Etymologisch
woordenboek van het Nederlands. AUP, Amster-
dam.
 - PONS, L.J. EN M.F. VAN OOSTEN (1974). De bodem van
Noord-Holland; toelichting bij blad 5 van de
bodemkaart van Nederland schaal 1 : 200 000.
Stiboka, Wageningen.
 - RENES, J. (2010). Grainlands; the landscape of
open fields in a European perspective. Landscape
History 31 (2), pp. 37-70.
 - ROOS, R. (2009). Duinen en mensen Kennemer-
land. NatuurMedia, Amsterdam.
 - SCHÖNFELD, M. (1957). Wegnamen. Med. Naam-
kunde 33, pp. 49-66, 129-151.
 - SNIPPENBURG, B.J.G. VAN (2013). De geest van een
Hollandse boer; catalogus van de middeleeuwse
akkercomplexen op de strandwallen van Noord-
en Zuid-Holland. Stageverslag Rijksdienst voor
het Cultureel Erfgoed, Amersfoort.
 - SPEK, TH. (2004). Het Drentse esdorpenlandschap;
een historisch-geografische studie. Matrijs,
Utrecht.
 - STEEGH, A. (1985). Monumentenatlas van Neder-
land; 1100 historische nederzettingen in kaart.
Walburg, Zutphen.
 - STREEFKERK, C. ET AL. (RED.) (1995). Heiloo voor en
na Willibrord; opstellen over de geschiedenis van
Heiloo. Gemeente Heiloo, Heiloo.
 - STUURMAN, P. (1992). In memoriam dr. J.K. de
Cock. Westerheem 41, p. 36.
 - THERKORN, L.E.A. (2009). Landscapes in the Broek-
polder; excavations around a monument with
aspects of the Bronze Age to the Modern (Bever-
wijk & Heemskerk, N-H). Amsterdam.
 - VERKADE, H. (2010). Het dorp (stad?) Noordwijk in
de middeleeuwen; een ruimtelijke verkenning.
Kernpunten 79 (=jrg. 25-2), pp. 3-23.
 - VERVLOET, J.A.J. (1984). Inleiding tot de historische
geografie van de Nederlandse cultuurlandschap-
pen. Pudoc, Wageningen (Reeks Landschapsstu-
dies 4).
 - WEERTS, H., P. CLEVERINGA, W. WESTERHOFF EN P. VOS
(2006). Nooit meer: afzettingen van Duinkerke
en Calais. Archeobrief 10(2), pp. 28-34.
 - WESTENBERG, J. (1974). Kennemer Dijkgeschiedenis.
Noord-Hollandsche Uitg., Amsterdam.