

Denken om het doen – boshistorische vragen voor Gelders beleid

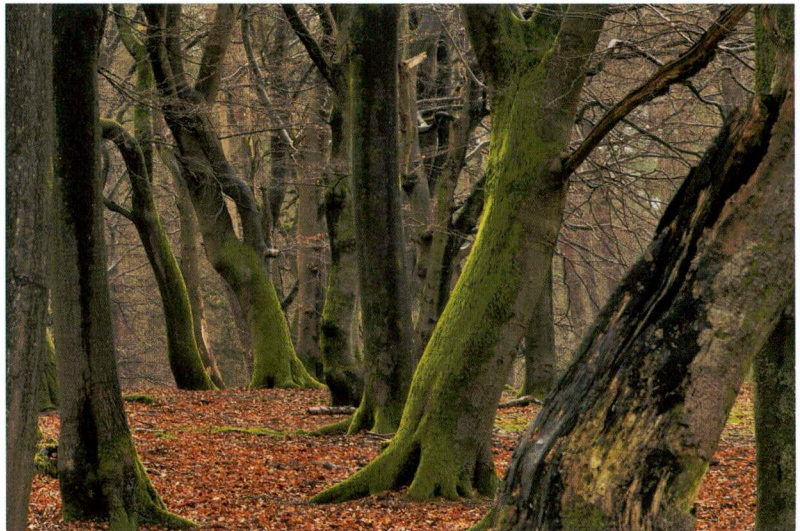
PAUL THISSEN

‘Dansende bomen’, onder die noemer heeft de provincie Gelderland vanaf 2005 gewerkt aan de oude bossen van de Veluwe. In het cultuurhistorische programma Belvoir zijn deze oude bosgebieden, net als de bosgebieden van het Rijk van Nijmegen en het Montferland, onderwerp geweest van onderzoek en deel van een uitvoeringsprogramma. De eerste aanleiding hiervoor was dat in deze gebieden veel aandacht was voor natuur en recreatie, en weinig voor de rijke cultuurhistorie: bos is meer dan natuur alleen. Onder ‘oude bossen’ zijn begrepen de bossen die sinds circa 1850 of daarvoor al bos zijn, of de bossen waarin veel oudere cultuurhistorie voorkomt.

De naam Dansende bomen is ontleend aan verhalen van de Veluwse chroniqueur Jacques Gazenbeek die de oude bossen van de Veluwe onder deze naam beschreef in zijn verhalen, in een aantrekkelijke mix van volkscultuur, natuur en cultuurhistorie. Met dansende bomen bedoelde hij de beuken en eiken met de typerende bochtige stammen in de malebossen.

Nu er per 2013 een nieuwe programmaperiode is aangebroken, is het goed om terug te kijken op wat er gedaan is en vooruit te kijken naar wat er nog te doen valt voor het erfgoed van bossen. In deze bijdrage ligt de nadruk op de kennisaspecten.

In onderstaande is onderscheid gemaakt tussen cultuurhistorie *van* bossen en cultuurhistorie *in* bossen. Onder cultuurhistorie *van*



§ ‘Dansende bomen’ in een oud malebos op landgoed Het Loo (foto: Jan Huttinga).



§ Omdat verschillende projecten (gedeeltelijk) betrekking hadden op boswalsystemen en daarover relatief weinig bekend was, is er een extra onderzoek gedaan speciaal naar dit onderwerp. Dit heeft geleid tot verdieping van kennis en inzichten (zie Boosten e.a., 2010; Boosten e.a., 2011; Zielman, 2012).

bossen wordt hier de geschiedenis en relictten van historisch bosgebruik verstaan, onder cultuurhistorie *in* bossen wordt het geheel van relictten in bossen verstaan, ook die niet samenhangen met vroeger bosgebruik.

CULTUURHISTORIE VAN BOSSEN

De provincie Gelderland stimuleerde als directe opdrachtgever, via subsidies of via andere middelen, sinds 2005 kennisverwerving en beleving van de rijke cultuurhistorie van Gelderse bossen. Hier volgen de belangrijkste activiteiten.

Stichting Probos voerde een onderzoek uit naar de relictten van het Nederrijkswald op de stuwwal van Nijmegen-Groesbeek. Hierbij is gepoogd om het geschiedverhaal 'Een nobel domein' (Bouwer, 2003) te koppelen aan de fysieke relictten die herinneren aan dat verhaal. Dit heeft geleid tot een dataset met honderden cultuurhistorische objecten variërend van wallenstelsels en landgoedstructuren tot relictten uit de Tweede Wereldoorlog. De inventarisatie en interpretatie daarvan was aanleiding om uit iedere belangrijke periode een of enkele relictten op te knappen, te accentueren of te verbeelden. Voor recreanten en toeristen is een cultuurhistorische wandelroute uitgebracht (Jansen en Boosten, 2011).

Vanuit een geconstateerd kennistekort over een van de oudste categorieën bos, de malenbossen van de Veluwe, is door Martijn Horst, op dat moment stagiair Landschapsgeschiedenis aan de Rijksuniversiteit Groningen, een onderzoek verricht dat alle bestaande kennis samenvat en evalueert, en dat aan de hand van nieuw onderzoek op basis van primaire bronnen komt tot nieuwe inzichten. De kennis van de malebossen is hierdoor aanzienlijk vergroot (Horst, 2011).

Voor de oude Veluwe bossen zijn boseigenaren in staat gesteld om ongeveer 20 merendeels kleine projecten uit te voeren die fysieke overblijfselen in oude bosgebieden opknappen en/of beter herkenbaar maakten. De projecten vormen een mooie staalkaart van de cultuurhistorie van bossen met onder meer het opknappen van parkbossen, herstel van lanenstelsels, uitbreiding van hakhoutbos, het accentueren van wallenstelsels en het documenteren van de oogst van een oude eik in een eeuwenoud productiebos (zie onder meer Boosten en Van Benthem, 2011). Wanneer er onvoldoende kennis beschikbaar was, heeft Probos aanvullend onderzoek verricht. Het ging hierbij om bij inrichting en beheer toepasbare kennis. Via een EU-project waarin de provincie financieel deelneemt, komt dit soort

kennis ook voor tien andere oude bosgebieden in de Euregio Rijn-Waal beschikbaar, onder meer het Bergherbos (gemeente Montferland), de St. Jansberg (gemeente Gennep), Veluwezoom (gemeente Rheden), Reichswald (Nordrhein-Westfalen / gemeenten Kranenburg, Kleve en Goch) en Diersfordter Wald (Nordrhein-Westfalen / gemeenten Wesel en Hamminkeln), en wordt deze direct ingezet voor routes door oude bossen ten gunste van de vrijetijdseconomie (zie Boosten en Burggraaff e.a., 2012; www.bosgeschiedenis-euregio-rijnwaal.eu).

CULTUURHISTORIE IN BOSSEN

Het erfgoed in Gelderse bossen beperkt zich niet tot de cultuurhistorie van oud bosbeheer, maar betreft ook bijvoorbeeld het bodemarchief, de zichtbare archeologie, relictten van doorgaande wegen en militaire overblijfselen. Om greep te krijgen op het erfgoed van het Veluwe bos- en natuurgebied is tussen 2005 en 2008 het West-Veluwe onderzoek uitgevoerd. Met de Rijksdienst voor het Cultureel Erfgoed en diverse bureaus is een multidisciplinair onderzoek uitgevoerd. Dit leverde nieuwe inzichten op, bijvoorbeeld over de

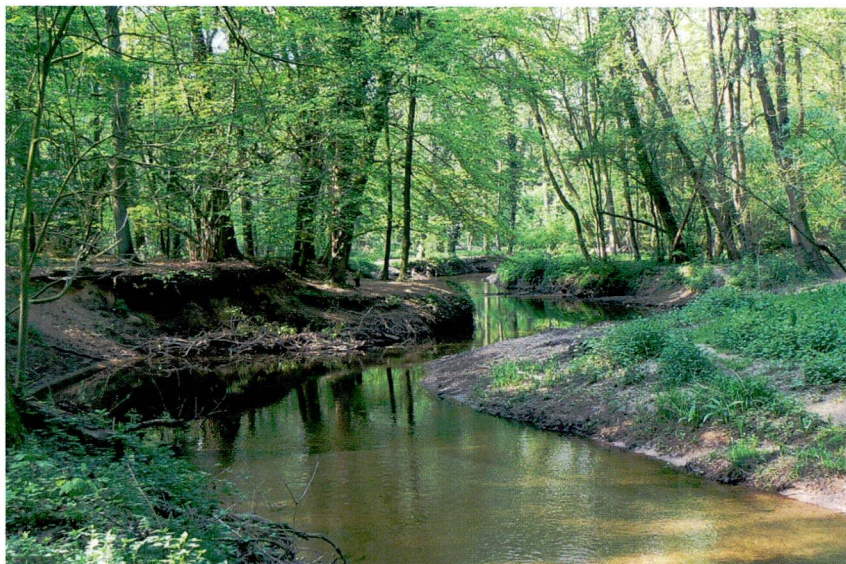
samenhang tussen bodemkwaliteit en oude bewoning en de mate van verstoring van het bodemarchief (Willemse e.a., 2008).

Voor het opsporen van de cultuurhistorie heeft de provincie hulpmiddelen laten ontwikkelen. Daarbij horen de digitale kaartlagesystemen 'Cultuurhistorische identiteiten van Gelderland' en 'Historisch landschap' op www.gelderland.nl. Hiermee kan landschapelijke cultuurhistorie van regionaal niveau gemakkelijk opgespoord worden, ook in bosgebieden.

Met de bewerkingen van het Actueel Hoogtebestand Nederland die de provincie in 2009 heeft laten maken, is de cultuurhistorie die samenhangt met (geringe) hoogteverschillen van het maaiveld te vinden. Juist in bos- en natuurgebieden, waar de verstoring van het reliëf relatief gering is, is dit een belangrijk hulpmiddel (Van der Zee e.a., 2009; www.gelderland.nl, ondergrondkaart AHN).

Tot slot, vanaf 2005 zijn er met provinciale ondersteuning tal van lokale relictten- en waardenkaarten gemaakt die ook voor bos een weelde aan aanwijzingen geven over cultuurhistorie in bossen. Een goed voorbeeld hiervan is de cultuurhistorische waardenkaart van Ede, waaraan uitgebreid onderzoek ten

§ Waterloop
in het bos
(foto: Patrick
Jansen).



grondslag lag (Cultuurhistorische waardenkaart Ede, 2012).

TERUGKIJKEND

De provincie Gelderland heeft de afgelopen jaren op veel fronten aandacht gevraagd voor de cultuurhistorie van bossen. Dat gebeurde veelal in samenwerking met Probos in publicaties en via websites. Belangrijk daarbij was het vertellen van het verhaal, tijdens excursies, met beheerders of bijvoorbeeld op praktijkgerichte bijeenkomsten. Terugkijkend constateren we dat er ten opzichte van enkele jaren geleden veel meer kennis en hulpmiddelen op tafel liggen en dat instellingen, bedrijven en overheden actiever zijn. Daarnaast zijn er veel terreineigenaren en -beheerders geënthousiasmeerd om cultuurhistorie een volwaardige plek te geven in hun terrein naast andere functies en kwaliteiten, met name natuur, recreatie en houtproductie. Zie bijvoorbeeld de bijdrage van Van Lochem in deze bundel. Opvallend is dat cultuurhistorie sterke bindende kracht heeft die eigenaren, bewoners en recreanten aanspreekt. De staalkaart van uitvoeringsprojecten prikkelt om zelf ook aan de slag te gaan. Tegelijkertijd is de provincie zich er van bewust dat er nog heel wat te bereiken is: *het is lang niet altijd duidelijk of en hoe kennis in te zetten is, de koppeling aan opgaven is lastig en ontwerpers worden (daarbij) niet vaak ingezet, er is weinig integraliteit, en toepassing geschiedt maar zelden over grotere gebieden*. Dit zijn niet alleen de conclusies van Gelderland; deskundigen en belanghebbenden trokken vergelijkbare conclusies, onder meer tijdens een evaluatieronde die door de provincie is georganiseerd.

WAAR GELDERLAND HEEN WIL

In 2012 is het cultuurhistorisch beleid en programma van de provincie Gelderland vernieuwd onder de noemer Cultuur&Erfgoed. Een van de speerpunten is Erfgoed van natuur en landschap, waarvan oude bossen deel uitmaken. Nieuw daarbij is, in aansluiting op de in het voorgaande genoemde conclusies, dat



§ Op de AHN-kaart van Niersen en omgeving zijn de grafheuvels, die nu midden in een heidebossing liggen, zeer goed waar te nemen, doordat ze als bolletjes langs de flank van de stuwwal (op de kaart het grijze gebied) liggen.

het meer zal gaan om de integratie van erfgoed met de grote opgaven voor natuur en water, en de kansen voor de vrijetijdseconomie, meer gebiedsgericht en integraal. Een voorloper op dit vlak is het onderzoek naar de uitbreidingsdoelen van heide en zandverstuiving, die op de Veluwe tot de uitbreidingsdoelen van Natura 2000 gebied horen. Het onderzoek combineerde kansrijke abiotische plekken voor uitbreiding van heide en zand met attentiegebieden vanuit het erfgoed gezien, zoals de oude bossen. En in 2011 is samengewerkt met de Unie van Bosgroepen in het project BOS4D, dat de beheeropgaven op het vlak van houtproductie, natuur en recreatie probeert te inspireren met cultuurhistorie, en beoogt via ontwerp nieuwe culturele kwa-



Op de boswallen vinden mossen vaak een geschikte leefomgeving (foto: Patrick Jansen).

liteit te scheppen. De bijbehorende publicatie is voorzien van vele voorbeelden in de Gelderse bossen (BOS4D, 2011).

De vraag is welke kennis nodig is voor deze vernieuwde ambitie. In elk geval is het zaak om de samenhang van cultuurhistorie met ecologie, houtproductie, waterhuishouding, bodem en reliëf en recreatie nader te bestuderen. Daarmee is een begin gemaakt met het onderzoek dat samen met de boscoloog Jan den Ouden (Wageningen Universiteit) is opgezet, uitgevoerd door de stagiair Pascal Sauren. Dit onderzoek laat zien dat de aanweziging van Natura 2000 bostypen op de Veluwe, Oude eikenbossen en Beuken-eikenbossen met hulst, direct gerelateerd is aan het voorkomen van oude cultuurbossen, en dat er een opvallende positieve samenhang is tussen het voorkomen van de typerende plantensoorten voor deze bossen en het voorkomen van cultuurhistorische relicten.

De ambitie van het erfgoedprogramma van de provincie is om de louter ecologisch geformuleerde doelen van bostypen te voorzien van cultuurhistorische profielen. Voor de twee soorten Natura 2000 bostypen van de Veluwe

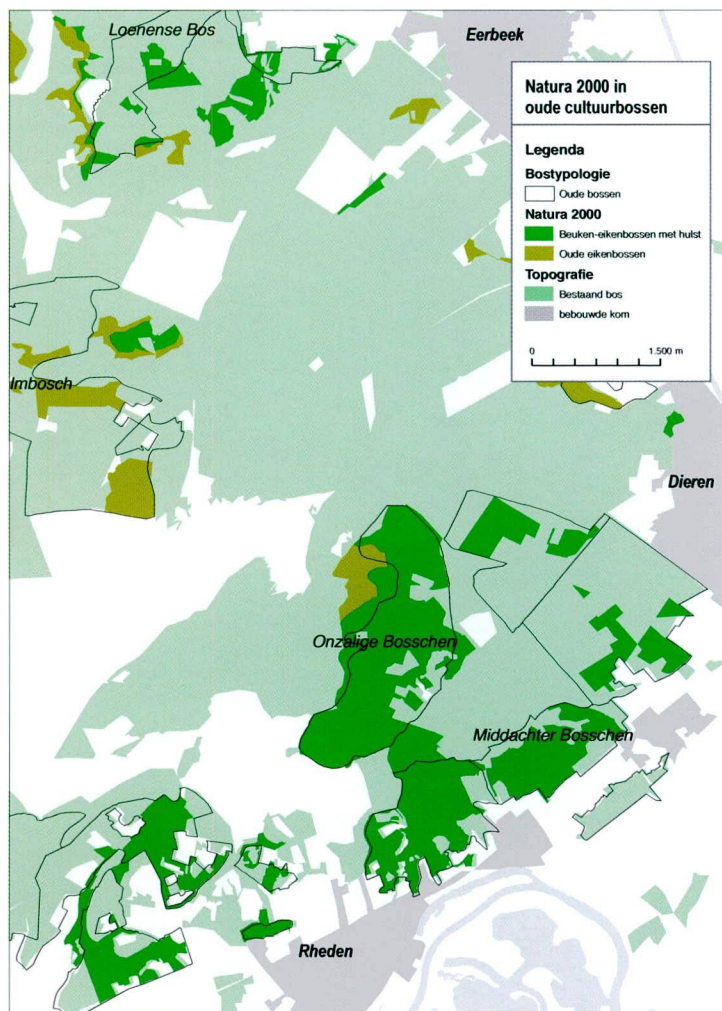
is dat al mogelijk op basis van het onderzoek van Sauren.

Overigens is het goed om op te merken dat vanuit de kant van de ecologie ook gekeken wordt naar de cultuurhistorie. Een pionier op dit vlak is Rienk-Jan Bijlsma van Alterra die vanuit een ecologisch uitgangspunt tot dezelfde conclusies kwam als Sauren vanuit erfgoed (zie bijvoorbeeld Bijlsma, 2002).

DENKEN EN DOEN

Voor de nadere invulling van het cultuurhistorisch programma op het vlak van natuur en bos denkt de provincie aan de volgende activiteiten:

- *Het maken van een nadere classificatie van bossen waarin cultuurhistorische en ecologische kenmerken zijn gecombineerd.* Dit zou het gemakkelijker kunnen maken om beheerders te helpen met ecologische opgaven in cultuurhistorisch rijk bos.
- *Het analyseren van de resultaten van het West-Veluwe onderzoek op relevantie voor de huidige opgaven.* De indruk is dat te weinig is gedaan. Toepassing van de ideeën over de historische relatie tussen bodemtypen, bos-



Natura 2000-gebieden met puur ecologische doelen, zoals in dit voorbeeld Oude eikenbossen en Beuken-eikenbossen met hulst, zijn vaak direct gerelateerd aan het voorkomen van oude cultuurbossen. In de kaart is dat goed te zien bij het Loenense Bos, de Imbosch, de Onzalige Bosschen en de Middachter Bosschen.

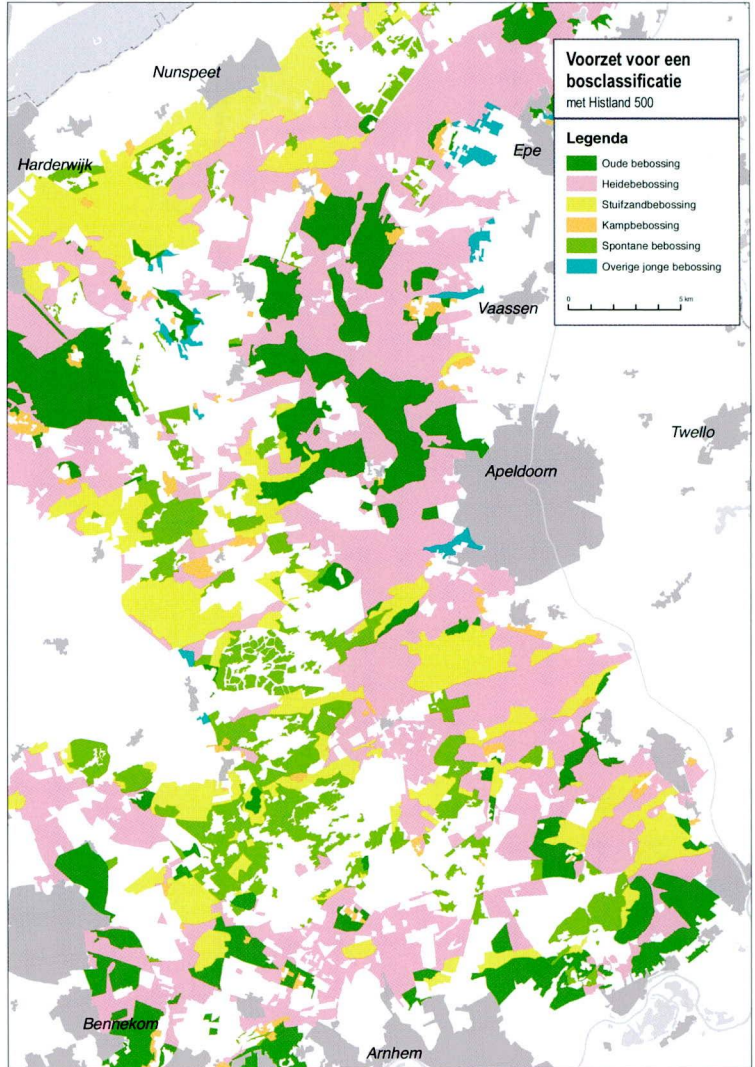
groei en natuur bijvoorbeeld, kunnen op gebiedsniveau wellicht leiden tot verrassende invalshoeken voor inrichting en beheer.

- *De fysieke kant van het erfgoed koppelen aan de immateriële*, zoals oral history over historisch gebruik, ten gunste van beheer, vrijetijdseconomie en draagvlak.
- *Nader samenwerken met opleidings- en kennisinstellingen*, waarbij de vragen worden beantwoord die leven bij bosbeheerders en die relevant zijn voor provinciale opgaven en kansen. Het steunen van vrijwilligersgroepen die onderzoek doen kan hier aan worden gekoppeld.

- *Bijdragen aan praktijkgericht onderzoek* ten behoeve van inrichtings- en beheerplannen in bossen met rijke cultuurhistorie, en bijdragen aan de uitvoering daarvan. Alleen al het bijeen brengen van verspreid beschikbare kennis in kansencarten en dergelijke kan een forse impuls zijn voor de kwaliteit van plannen.
- *Bepalen hoe boshistorische kennis een rol kan spelen bij ontwerp van grotere gebieden met bos en natuur*, en hiervoor praktijkvoorbeelden mee helpen ontwikkelen.

Bij dit alles is het zaak om open te staan voor inzichten en wensen van beheerders, die per definitie gebiedsgericht en integraal bezig zijn.

Het reeds ontwikkelde Histland 500 kan een goede ingang bieden voor een bosclassificatie, omdat het systeem het huidige landschap koppelt met het landschap voor de ontginning. Op deze manier wordt duidelijk wat een stuifzandontginning is, wat al eeuwenlang bos is of welk bos spontaan is opgekomen. Wanneer deze gegevens gekoppeld worden aan het (oorspronkelijke) juridische eigendom, bijvoorbeeld domeinbossen, staatsbossen, landgoedbossen, maatschappen of gemeentelijke bossen, wordt een groot deel van de culturele achtergrond duidelijk.



Think, then act: questions posed by forest history to be taken into account by the province of Gelderland

The province of Gelderland (NL) considers historical woodlands an important part of the cultural heritage. Since 2005 a project is being executed, in which woodland owners, institutes of (applied) science and authorities cooperated. The project contributed to more interest in and a better understanding of the nature of the woodland heritage. In some old woodlands, heritage now delivers an important contributi-

on to the experience of the woodland. The province of Gelderland aims to start a new phase of the project, in which the integration of the cultural heritage of woodlands with ecology, leisure and timber production will be important.

LITERATUUR

- BAAS, R.J. GROENEWOUDT, P. JUNGERIUS EN J. RENES (redactie) (2012). Wallen in het Nederlandse landschap. De stand van de kennis. RCE, Amersfoort.
- BIJLSMA, R.J. (2002). Bosrelicten op de Veluwe. Een

- historisch-ecologische beschrijving. Alterra-rapport 647. Wageningen, Alterra.
- BOOSTEN, M., M. VAN BENTHEM EN P. JANSEN (2010). Wallen van de Veluwe: Aandachtspunten voor beheer en historische referenties voor diverse waltypen. Wageningen, Stichting Probos.
 - BOOSTEN, M., P. JANSEN, M. VAN BENTHEM EN B. MAES (2011). Boswallen; Handreikingen voor het beheer. Wageningen, Stichting Probos.
 - BOOSTEN, M. EN M. VAN BENTHEM (2011). Herstel van historische boselementen op de Veluwe. In: *De Levende Natuur*, 112, nr. 6, pp. 225-227.
 - BOOSTEN, M., P. BURGGRAAF, C. DE GROOT, PATRICK JANSEN, JAN NEEFJES EN BERNWARD SELTER (2012). Bosgeschiedenis Euregio Rijn-Waal. Wageningen.
 - BOS4D (z.j. [2011]). Naar integratie van tijd, schaal en ontwerp in het bosbeheer. Unie van Bosgroepen.
 - BOUWER, K. (2003). Een notabel domein. De geschiedenis van het Nederrijkswald. Utrecht, Matrijs.
 - HORST, M. (2011). Van hout delen naar aandelen. Landschap, organisatie en beheer van de maatschap van het Gortelsche Bos op de Noordoost-Veluwe - 1618-1907. Scriptie RUG, Groningen/Arnhem, Rijksuniversiteit Groningen/Provincie Gelderland.
 - JANSEN, P. EN M. BOOSTEN (2011). Groesbeek. Een cultuurhistorische wandeling. Utrecht, Matrijs.
 - KOOMEN, A.J.M. EN G.J. MAAS M.M.V. R.-J. BIJLSMA (2009). Zoekgebieden voor heide, stuifzand en heischraap grasland op de Veluwe (Natura 2000). Inventarisatie van geschikte gebieden voor uitbreiding en verbinding. Wageningen, Alterra-rapport 1800.
 - NEEFJES, J. (2008). Dansende beuken op de Veluwe stuwwal. Rijksdienst voor Archeologie, Cultuurlandschap en Monumenten en bureau Overland. Amersfoort, Wageningen.
 - SAUREN, P. (2012). Grillige Eiken & Dansende Beuken. De link tussen Natura 2000 habitat en erfgoed in de Veluwe bossen. Wageningen, Wageningen University & Provincie Gelderland.
 - WILLEMSE, N., F. DE ROODE EN P. VAN DER HEIJDEN (red) (2008). Cultuurhistorie in Beeld. Een multidisciplinair pilotproject naar verborgen cultuurhistorie op de (West-)Veluwe. Met inhoudelijke bijdragen van J. Neefjes, N. Willemse, F. de Roode, H. Bleumink, A. Roos, J. ter Laak, W. Laan, A. de Boer, G. Maas, R. Datema, M. Grievink en D. van Smeerdijk. RAAP-rapport 1829. RAAP Archeologisch Adviesbureau, Amsterdam.
 - ZEE, R.M. VAN DER, E.A. (2009). Gelderland in reliëf. Legenda en verhalen over het landschap. Handleiding bij de Atlas van het Actueel Hoogtebestand Nederland. ADC Archo-Projecten, rapport nr. 2059. Amersfoort.
 - ZIELMAN, G. (2012). Wallen op de Veluwe. Gemeenten Epe, Apeldoorn, Rheden, Rozendaal en Ede. Inventariserend archeologisch onderzoek (grondboringen en proefsleuven). RAAP-rapport 2472. Weesp, RAAP Archeologisch Adviesbureau.

WEBSITES

- BOSGESCHIEDENIS EUREGIO RIJNWAAL. Zie www.bosgeschiedenis-euregio-rijnwaal.eu.
- CULTUURHISTORISCHE IDENTITEITEN VAN GELDERLAND en Historisch landschap, digitale kaartlaagsystemen op www.gelderland.nl onder Cultuur en Cultuurhistorie.
- CULTUURHISTORISCHE WAARDENKAART EDE. Deze kaart en de onderliggende onderzoeken zijn sinds 2012 te vinden op www.ede.nl/vrije-tijden-toerisme/cultuur/archeologie/cultuurhistorische-waardenkaart/.
- ONDERGRONDKAART AHN. Gedetailleerde reliëfkaarten van Gelderland op basis van het Actueel Hoogtebestand Nederland zijn te vinden op www.gelderland.nl onder Kaarten en cijfers / Atlas Gelderland / achtergrondkaart 'ondergrondkaart ahn'.
- OUDE BOSSEN VELUWE Stichting Probos en provincie Gelderland. www.probos.nl/oudebossenveluwe.