

Mooi (in 't) holt – De bosgeschiedenis van Nationaal Landschap Winterswijk

JOANNEKE SMALBRAAK

De bossen rond Winterswijk stonden in de 19e eeuw al bekend om hun formidabele eiken en hun rijkdom aan zeldzame plantensoorten. 'Mooi holt' in beide betekenissen van het woord: hout en bos. Nog steeds liggen veel boerderijen in de Oost-Achterhoek 'mooi in 't holt' en zijn er vele kleine oude bossen te vinden waarvan de bodem bezaaid is met voorjaarsbloemen. Samen met de houtwallen zijn de bossen bepalend voor het kleinschalige coulissenlandschap rond Winterswijk. Welke factoren hebben bijgedragen aan deze kleinschaligheid en ecologische rijkdom, en aan het behoud van dit waardevolle cultuurlandschap? Welke sporen van dit verleden zijn terug te vinden in de bossen en in de verhalen van mensen?'

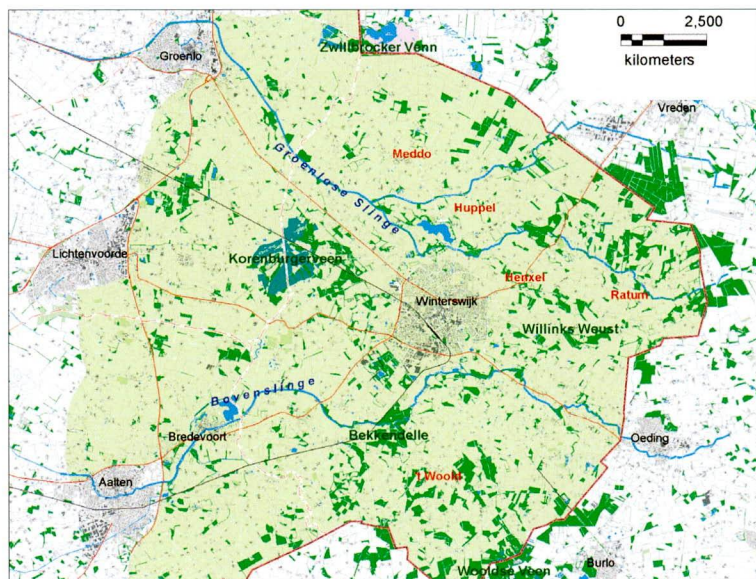
De laatste jaren begint cultuurhistorie een plaats te veroveren in het bosbeheer. In het project Bos4D van de Unie van Bosgroepen werd aandacht gevraagd voor de dimensies tijd, schaal en ontwerp in het bosbeheer (Horst e.a., 2011). Winterswijk was één van de praktijkvoorbeelden. Probos organiseerde enkele workshops 'Streekeigen

aanleg van nieuwe bossen', onder andere in Winterswijk (Boosten, 2008). De vraag wat in Winterswijk nu precies streekeigen was, viel niet zo gemakkelijk te beantwoorden. Dit vormde mede de aanleiding voor het onderzoek waaruit dit artikel voortkwam (Smalbraak, 2009). Het werd opgezet volgens de methodiek van de landschapsbiografie, dat



§ Deze Winterswijkse boerderij ligt 'mooi in 't holt'. Schilderij van Riek van der Lichte uit 1947 (bron: collectie J.D. Heesen).

Nationaal Landschap Winterswijk (lichtgroen) wordt gekenmerkt door de kleine en verspreid liggende bossen. De buurtschappen Ratum en het Woold zijn net als in 1812 het meest bosrijk. In groen de namen van vijf Natura 2000-gebieden: twee bossen (Bekkendelle en Willinks Weust) en drie hoogvenen (be-
werking: M. Kosian, RCE).



wil zeggen gericht op de lange termijnontwikkeling, multidisciplinair en met gebruik van lokale kennis (Spek, 2011). Het Nationaal Landschap Winterswijk omvat behalve de gemeente Winterswijk ook het oostelijke buitengebied van Groenlo, Lichtenvoorde en Aalten.² Het wordt begrensd door de rijksgrens en in het westen door de rand van het Winterswijks plateau. Deze noord-zuid lopende steile rand die duidelijk zichtbaar is, markeert de overgang van het dekzandlandschap van de centrale Achterhoek naar het Winterswijks Plateau, waar miljoenen jaren oude aardlagen aan de oppervlakte komen. Over deze afgesloten rivierterrassen is in de voorlaatste ijstijd keileem afgezet. Daarover kwam in de laatste ijstijd dekzand, waardoor diep ingesneden beekdalen lopen. Zo ontstond een gevarieerde bodem, een mozaïekvloer van keileem, beekleem, schrale zandkoppen en ondiepe oerlagen. Lokale boeren en bosbouwers houden er van oudsher rekening mee bij de keuze van grondgebruik, gewas en boomsoort. Niet alleen geologisch, ook historisch is er altijd een nauwe relatie geweest met het Duitse Münsterland. De heerlijkheid Bredevoort, waartoe Winterswijk, Aalten en Dinxperlo

behoorden, is eeuwenlang speelbal geweest van de bisschop van Münster en de graven van Gelre. Landschap en bevolking hebben ernstig te lijden gehad van de Tachtigjarige Oorlog en de invallen van de Munsterse bisschop Bernhard von Galen ('Bommen Berend') in 1665 en 1672. Tot 1823 bleef de parochie Winterswijk kerkelijk deel uitmaken van het bisdom Münster en een belangrijk deel van de boerderijen was tot aan de Franse tijd horig aan Duitse kloosters. De vraag is in hoeverre ook in de bosgeschiedenis Duitse invloeden zijn aan te wijzen.

DE VROEGE GESCHIEDENIS VAN HET WINTERWIJKSE BOS

Pollendiagrammen van de venen rond Winterswijk laten zien dat de prehistorische landschapontwikkeling in grote lijnen overeenkomt met die in aangrenzende gebieden (Meurers-Balke & Kalis, 2005). Rond 5000 v.Chr. waren er dichte gemengde loofbossen waarin op de armere gronden de eik en op de leemrijkere gronden de linde domineerde. Op de natte laagtes in het golvende dekzandlandschap groeiden elzen- en berkenbroekbossen. Hier en daar waren natuurlijke of door de



De boom midden achter met het net ontluidend blad is een grote inheemse winterlinde. Hij staat langs de Willinkbeek in Ratum. Inheemse winterlindes zijn zeldzaam in Nederland, zeker van dit formaat. Inzet: Blad en vruchten (foto's: Bert Maes).

mens gecreëerde open plekken in het bos. Tegen het einde van de bronstijd was het gebied als gevolg van landbouw en begrazing veranderd in een open landschap met hier en daar restanten dicht bos (Groenewoudt & Keunen, 2008; Van Beek, 2009). Het aandeel linde nam sterk af, vermoedelijk door bevoordeling van de eik door de mens en verdringing door de beuk. Toch is de linde altijd aanwezig gebleven rond Winterswijk, blijkens talloze veldnamen met linde op oude kaarten (o.a. 1639, Lindeholt) en in de veldnamenatlas (Bloemendal e.a., 1992) en recente vegetatiekarteringen. Vanaf het midden van de ijzertijd breidde het bos rond de venen zich weer uit. Rond 600 na.Chr. was het landschap weer net zo bosrijk als vierduizend jaar eerder. Rond 800 werden de oerparochies Vreden en Winterswijk ge-

sticht alsmede het Stift in Vreden, een klooster voor adellijke dames dat tot de 19e eeuw veel grond in bezit had. Vanaf die tijd trad weer ontbossing op en maakte het (haag)beukenbos steeds meer plaats voor beheerde eikenrijke bossen (Meurers-Balke & Kalis, 2005).

Ook toponiemen suggereren dat in de (vroeg-)middeleeuwen sprake was van een bosrijk landschap. De namen van vier van de negen Winterswijkse buurtschappen duiden op bos, van verschillende typen: Henxel (Hengeslo), Huppel (Huppelo), Meddo (Meddeho of Meddeholt), het Woold.³ Dat er in 1348 nog veel bos rond een erf stond blijkt uit de bepalingen van het Stift Vreden voor de pachters op boerderij Cosinchusen (Kossink) in Ratum. Een derde van de eikels was voor de pachters, twee derde voor het Stift, dat jaarlijks een herder stuurde om de varkens 'op de mast te drijven'. Het Stift mocht (jaarlijks?) 150 bomen verkopen. De pachters mochten onder geen beding bomen vellen, hooguit afgevalen takken en twijgen oprapen.⁴

Dat de ontginningen plaatsvonden in een bosrijk landschap blijkt ook uit toponiemen als Starkenrode en Dottinkrade (rode of rade is een ontginning in (gerooid) bos). Starkenrode was een grote (bisschoppelijke?) hof, die in de 13e eeuw genoemd werd en bij de kerk van Winterswijk lag. Dottinkrade was een grote hof in de buurtschap Huppel die behoorde bij het Stift in Vreden. In de 15e eeuw is hij verdwenen, maar het eikenbos is gebleven. De omwonenden hadden er weiderechten en er werd hevig geprotesteerd toen het Stift het bos in 1540 *toegeslaigen und mit graben umzogen* had (Stegeman, 1927). Mogelijk duidt dit op een 'Bannwald', een omwald bos waar de rechten van omwonenden door de grondheer werden beperkt (Pott en Hüppe, 1991).⁵

16E TOT 18E EEUW: DE GEMEIJNTE VERHOUWEN

Tegen het einde van de 16e eeuw lijkt het landschap nog aardig bebost, getuige de kaart uit 1599 van de grensstreek ten oosten van Winterswijk, gemaakt naar aanleiding van een



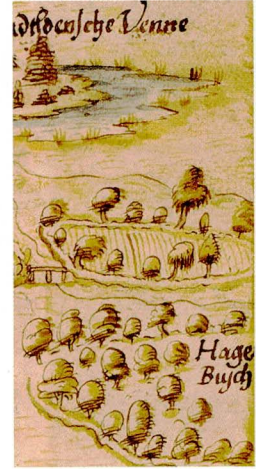
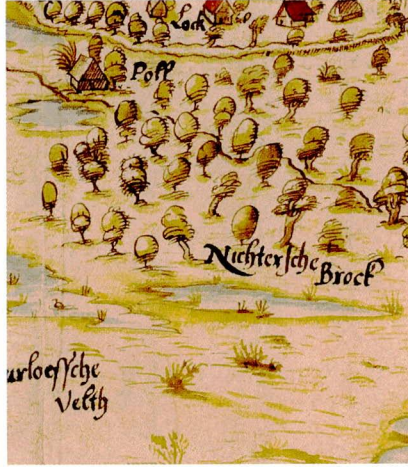
Deze uitsnede van een kaart uit 1599 van de grensstreek ten oosten van Winterswijk laat zien dat het landschap nog redelijk bosrijk was. Links midden het Duitse dorp Odinck (Oeding) en aan de noordrand de Winterswijkse buurtschap Ratum (Rathman) (bron: Gelders Archief 0124-AKV179).

geschil over een landweggetje. Maar de druk op de bossen en veldgronden nam toe door bevolkingsgroei. Het aantal erven in de buurtschap Meddo werd tussen 1551 en 1748 drie keer zo groot.⁶ De Tachtigjarige Oorlog was een enorme aanslag op wat er nog van de bossen restte.

Er zijn van Winterswijk helaas geen markenboeken bewaard gebleven, maar gerechtelijke protocollen laten zien hoe het hout geleidelijk van de markengronden verdween, ondanks de verplichting om het bos in stand te houden door het poten van telgen. In 1554 werd er geprotesteerd tegen de verplichte leverantie van 30 voer hout (*hofholt*) aan de heer van Bredevoort, terwijl dat vroeger maar 4 of 5 voer was. Bovendien moest het op het eigen erf of goed gehakt worden nu *de gemeijnte verhouwen is*. In 1670 is het Bredevoortse broek *teenemaal vernielt ende verhouwen ende tot groenlandt geworden*.⁷

Er zijn veel processen gevoerd over illegale houtkap. Jan Hosinckvelt heeft in 1554 *en deell ekells holts in den Entinckbroick in deser herlicheit Bredervoirt staende, geslagen unnd nederhouwen*. En dat nog wel *up enen hilligen dach als ande frome christenmensche Goddes behoirt waer to nemen onder missen*. De straffen waren hoog. Vader en zoon Mensink kregen in 1733 ieder 500 gulden boete voor het kappen van één eikenboom op hun pachtgoed Mensink.⁸

In de 17e eeuw stond er toch nog opgaand hout op de veldgronden. Pott & Hüppe (1991) beschrijven hoe deze begraaide veldgronden er vermoedelijk uitgezien hebben: een grote variatie in openheid afhankelijk van de ondergrond en de graasdruk; van echt bos ('Hudewald', weidebos), 'Wacholderheide' (heide met jeneverbes) tot kale heidevlakten. Schetsen van het verdwenen Zwilbroekerbos ten noorden van Winterswijk uit 1577 en van het Nichterse



Details uit de kaart van 1599 laten twee soorten bos zien: Des Junckers Busch en het Hagebusch zijn omgeven door een wal die vee en wild buiten en akerende varkens binnen kon houden. Het Nichterſe Broek is een open broekbos op de veldgronden. Ook op deze kaart zijn bomen met dubbele kronen weergegeven (bron: Gelders Archief 0124-AKV179).

Broek op de kaart van 1599 laten een grote gelijkenis zien met het Hudewald van Pott.

TACHENTICH ERFEN BOSSCHEN

Op de kaart uit 1599 zijn behalve broekbos ook omwalde bossen getekend, die het toponiem 'busch' hebben. Ook op 17e-eeuwse manuscriptkaarten van Nicolaes van Geelkercken lijken de toponiemen broek, holt en wolt te behoren bij niet afgegrensd markenbos dat soms al verdwenen of gedegradeerd is ('Lindeholt', 'Hambroeck is hier geweest').⁹ De bostoponiemen daarentegen worden bijna altijd voorafgegaan door de naam van een nabijgelegen boerderij (Roerts Wiggersbos, Geijsingsbos). Wat waren dit voor bossen? Waren ze particulier eigendom, met een wal afgesloten voor het vee op de velden en bedoeld voor (zaag)houtproductie? Of zouden het 'holtvredes' in de marke zijn geweest, waar een familie niet het eigendom, maar wel het exclusieve recht had om hout te kappen, varkens te akeren en plagen te maaien? In 1614 wordt gesproken over het recht op plaggenmaaien in het Onnekinckbos. In 1650 eist de Abdij van Vreden van de horige boer dat hij bij het plaggenmaaien op



Een schets op een grenskaart uit 1577 van het verdwenen Swylbrocker bos, ten noorden van het Zwillbrocker Venn bij de grens met Winterswijk (bron: Landes-archiv Nordrhein-Westfalen Abteilung Westfalen, KSA2778).



§ Het Geijingsbos op een grenskaart van Nicolaes van Geelkerken uit 1631 lijkt een restant veldbos te zijn tussen kleine kamp- en maatontginningen in de heide. De boerderijnaam suggereert dat het particulier eigendom was, of dat de bewoners exclusieve rechten hadden op dit bos (een holtvrede). Er is nog een loofbosje van een halve hectare van over, waar dalcruid en bosanemonen de ouderdom verraden (bron: Gelders Archief 0124-K30).

zijn vrede de telgen, eikenbomen en al het andere hout *weitt genuch weichen*. In een protocol uit 1679 staat: *De particuliere vreden tekenen zich van het gemene veld gemakkelijk af omdat ze met groter en zwaarder hout bezet zijn; in het gemeijne broeck pleegt elck een te houwen.*⁷ Wellicht ging het om middenbos, met kostbare zaag- en masteiken tussen het hakhout. In een rekest uit 1631 wordt gesproken over *Tachentich Erffen Bosschen*, waaruit de horige boeren in oude tijden jaarlijks enige voeren brandhout moesten brengen naar het Huis te Bredevoort *tot des Heeren Brandt*. Dit zijn geen erfbosjes in de huidige betekenis – kleine geriefhoutbosjes bij het erf. Er werden regelmatig eiken en beuken gekapt en verkocht, 170 tot 350 per keer. Het ging dan om uitkap, waarbij voldoende bomen in het bos bleven

staan. De bewoner van de boerderij moest ook zorgen voor verjonging. In 1660 werd bij een inspectie op het goed Samberg vanwege vermeend overmatig kappen, geconstateerd dat van *aen geplante jonge eijckentelgen, die binnen twaelf Jaer gesett zijn, bekleven waeren 1365. Dan noch 3 telgen kampen waarin een ontelbare menigte van telgen begonnen zijn.*⁷ Het lijkt er dus op dat er veel bossen waren, die bij een (horige) boerderij hoorden; in het vervolg kortweg boerderijbossen genoemd. De term scholttenbossen dekt de lading niet, omdat het aantal van 80 al aangeeft dat het om een veel algemener verschijnsel ging.

VOOR HOUWEN EN ACHTER POTEN

Het hout in de boerderijbossen was veel geld waard. In 1656 waren er plannen om op twee boerderijen 320 stuks 'grof eikenhout' te kappen, waardoor de goederen meer dan een derde in waarde zouden dalen. De drost van Bredevoort schreef in 1705: *De negentien hofhorige boeren bezitten zo zware bossen van opgaande eiken bomen dat men als twee- of driemaal hondert duijtsent guldens bij afhouw souden renderen*. Geen wonder dat de – blijkbaar bemiddelde – hofhorige bewoners van deze 19 hofgoederen decennialang hebben geprocedeerd over de rechten op het hout, waarmee de drost zijn kas wilde spekken. Volgens het oude Lohnse hofrecht uit 1363 hadden de hofhorige boeren het recht om *voor te houwen en achter te poten*, maar wie *dat Erve verhouwe off verwoestede sinder noedt, wehr nicht werdigh dat Guedt 't gebrucken* (Krosenbrink, 1968). In 1775 haalden de 19 boeren hun gelijk: ze kregen *volkoomen vrijheid [...] tot het houwen van hard opgaand hout zonder enige belemmering van den Hof-Heer* (Heeringa, 1934). Mogelijk hebben de bosrijkdom en de inkomsten uit houtverkoop mede bepaald welke van deze boerderijen zich later tot de grote scholtengoederen konden ontwikkelen. Wellicht verklaart de geschiktheid van de bodem voor eikenbos ook het feit dat er vijf scholtengoederen dicht bij elkaar liggen in de buurtschap het of 't Woold.¹⁰

HOUT EN HAMMEN

Te Voortwis (2005) maakt aannemelijk dat Winterswijk in de 16e en 17e eeuw een handelscentrum was en dat er veel geld werd verdiend in de houthandel, zowel regionaal als bovenregionaal (met Zutphen en Deventer). In 1800 werd gezegd dat *er veel hout kooft van den kant van Winterswijk, denklijk uit Munsterland, hetwelk hier met de hand wordt gezaagd en per as getransporteerd naar Zutphen en Deventer en meer andere plaatsen.*¹¹ De houtnijverheid was rond 1800 van bovenregionaal belang (Hermans e.a., 1986). Dat is tot ver in de 20e eeuw zo gebleven. Voor de Tweede Wereldoorlog zouden er 50 radmakerijen geweest zijn in Winterswijk (Wilterdink, z.j.). Niet alleen hout bracht veel op, ook eikels. Het akeren van varkens lijkt rond Winterswijk veel langer stand te hebben gehouden dan elders in Nederland, waar het tegen het einde van de 16e eeuw al vrijwel verdwenen zou zijn, samen met de bomen op de markengronden (Dirkx, 1997). In Winterswijk werden ook in de particuliere boerderijbossen varkens vetgemest, tenminste tot halverwege de 18e eeuw. Boeren waren verplicht varkens van de hofheer onder hun eiken te laten akeren, maar namen liever tegen betaling varkens van burgers in de kost (te Voortwis, 2007). In 1808 waren hammen en spek een belangrijk exportartikel (Hermans e.a., 1986). Volgens een geïnterviewde boseigenaar werden nog in de Eerste Wereldoorlog, toen de import van veevoer stillag, varkens het bos ingestuurd.

ZEER BOSCHRIJK EN MET ZWAERE EIJKEN VOORSIEN

De Statistieke beschrijving van Gelderland van 1808 geeft een beeld van de Winterswijkse bossen: *Gemeene bossen vind men er meede niet, hoezeer het ambt (Bredevoort) over 't geheel en de buurtschappen onder Winterswijk in 't byzonder zeer boschrijk en met zwaere eijken en andere boomen voorsien is, dan dit alles is privaat eigendom* (Hermans e.a., 1986). In een landbouwbeschrijving van 1825 staat dat men in het Zutphensche kwartier geen uitgestrekte

bossen vindt, maar op diverse plaatsen, waaronder Winterswijk, wel *aanzienlijke plantaadjen, en niet weinige [...] veelal uit schoone eikenboomen bestaande overblijfselen van grijze wouden, bijzonder in den omtrek van de woningen dier landbouwers, wier erven voormaals hofhoorig waren*. Winterswijk wordt nog speciaal genoemd vanwege vijf uitzonderlijk zware eiken, waaronder twee op Roerdink (Roessingh en Schaars 1996). Waarschijnlijk heeft één ervan als veel bezochte 'dikke boom' standgehouden tot 1946. Ook later roemden de reizigers Craandijk (1885) en Klokman de zware eiken: *...eenen grindweg van Winterswijk naar Oedink, welke door uitnemend schoone landerijen loopt, terwijl men telkens op meerderen of minderen afstand reusachtige eiken ontwaart, zoo als men die zeldzaam in ons vaderland aantreft* (Klokman, 1856).

Maar was het Winterswijkse landschap als geheel werkelijk zo bosrijk aan het begin van de 19e eeuw? Een Franse militaire kaart uit 1812 (Versfelt, 2011) laat een landschap zien waar de cultuurgronden, met hier en daar een bosje, als eilanden in een zee van heide lagen. Alleen in de buurtschappen Ratum en vooral 't Woold is een aantal wat grotere bossen met soms grillige contouren te zien. Volgens de kadastrale gegevens van 1832 bestond in Winterswijk 17% van de *in cultuur gebrachte* gronden uit bos, wat gemiddeld was in Gelderland.¹² Het bijzondere van de Winterswijkse bossen zat dus waarschijnlijk meer in het type bos (opgaand loofbos met zware bomen) dan in het totale areaal.

19E EN 20E EEUW: BOSUITBREIDING

Halverwege de 18e eeuw kwam de aanleg van nieuwe bossen in Nederland op gang (Bouwer, 2003). Bij de verdeling van de Winterswijkse marken tussen 1839 en 1866 werden de gemene gronden in kleine percelen verdeeld onder de gerechtigden. Elke eigenaar ontgon zijn eigen bezit. De bosaanleg was een zaak van lokale boeren en enkele notabelen. Tussen 1832 en 1882 verdubbelde het areaal bos van 1058 tot 2100 hectare.¹³ Daarna is er tot 1967 een lichte



Detail van een Franse militaire kaart uit 1812 (Versfelt, 2011). In het zuiden, in de buurtschap het Woold, ligt een flink aantal bossen (lichtgroen).

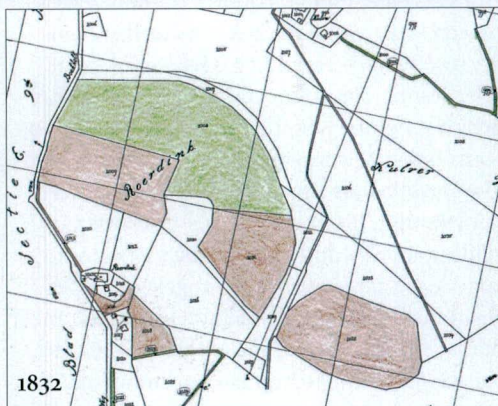
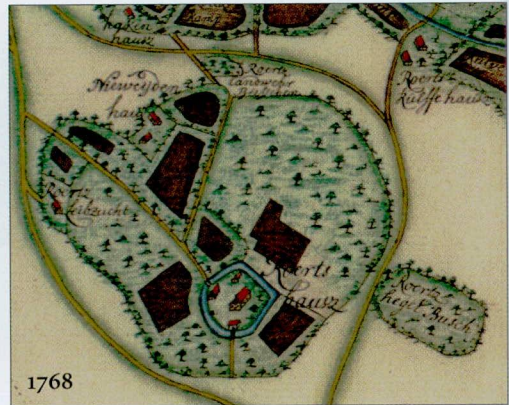
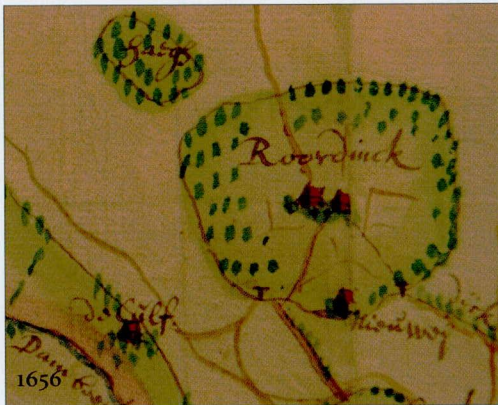
daling opgetreden en daarna weer een stijging tot 2600 ha.

Wat voor bos werd er geplant? Vanaf de laatste decennia van de 18e eeuw begon men grove dennenbossen aan te leggen. In Winterswijk was men er vroeg bij: in 1788 worden er op Ulewijck 300 eikentelgen en 2250 dennen gepoot.⁷ Met 'den' kan trouwens ook de 'fien den' of fijnspar bedoeld zijn. Uit een kasboek van houtverkopen blijkt dat er in 1815 dennen latten werden verkocht. In 1832 bestond 27% van het Winterswijkse bos al uit opgaand dennenbos, meer dan de 21% gemiddeld in de Graafschap Zutphen (Van Oosten Slingeland e.a., 2004).

Er werden ook nieuwe opgaande eikenbossen aangelegd. In de 19e eeuw waren er in Nederland veel eikenhakhoutbossen, voor de eek. In Winterswijk bestonden de bossen voornamelijk uit opgaande bomen en stond het hakhout vooral in de wallen. Vanaf de jaren 1930 deden exoten hun intrede.

GETUIGEN VAN HET VERLEDEN

In grote lijnen is het oude Winterswijkse landschap van de kaart van 1812 nog te herkennen. Het patroon van verspreide kleine bossen is in essentie niet veranderd, en nog steeds zijn de buurtschappen Ratum en 't Woold het meest bosrijk. Veel oude bossen blijken op ondiepe



Het bos bij boerderij Roerdink aan de grens in 't Woold komt al voor op 17e- en 18e-eeuwse grenskaarten. In 1562 liet scholte Jan Roerdink 36 varkens akeren in zijn bos (bronnen: Gelders Archief 0124-K47; Landesarchiv Nordrhein-Westfalen Abteilung Westfalen, KSA425; collectie J. van Oosten Slingeland; Topografische Dienst Kadaster).



Ⓕ Opgaand eikenbos gemengd met haagbeuk, beuk en taxus, zoals dat rond Winterswijk nog voorkomt. Ook menging met fijnspar was gebruikelijk, volgens geïnterviewde bouseigenaren om waterlot en vorstscheuren te voorkomen (foto: Joanneke Smalbraak).

keileem te liggen, dat minder geschikt is voor landbouw, maar kennelijk wel voor eikenteelt. Van de vier bostypen die we kunnen onderscheiden, zijn de *veld- en broekbossen* op de markengronden na de ontginningen verdwenen. Er zijn hooguit nog kleine relictten in overhoekjes en houtwallen, wat soms blijkt uit oude boom- en struiksoorten. De *beekbossen* zijn door de eeuwen heen vrij ongestoord gebleven en nu rijk aan zeldzame oud-bosvegetatie. Tot enkele decennia geleden waren ze alleen bij flinke vorst goed begaanbaar en dan werd er wel eens wat (hak)hout gekapt, aldus één van de eigenaren. Later werden er vaak populieren geplant. Van de *boerderijbossen*, waar zo lang over geprocedeerd is, zijn er vooral in Ratum en 't Woold nog een aantal overgebleven, die sinds 1812 doorlopend bos

zijn gebleven. Het bos bij Roerdink is zelfs al op een kaart van Nicolaes van Geelkercken uit 1656 te herkennen. Een deel van de oude boerderijbossen is nog altijd gemengd uitkapbos met (winter)eik, beuk, haagbeuk, taxus en soms fijnspar, vermoedelijk een oud bostype. Oorspronkelijke opgaande bossen, die niet voortkomen uit op enen gezet hakhout, zijn zeldzaam in Nederland (Bastiaens e.a., 2010). Van de *ontginningsbossen*, aangelegd na de markenverdeling, is een aantal inmiddels meer dan 130 jaar oud, zo blijkt uit de Bonnekaart van 1886. Sommige bestaan voornamelijk uit inheemse boomsoorten en zijn rijk aan padenstoelen. Een deel van de dennenbossen is, zoals we zagen, een stuk ouder. Ook de ontginningsbossen vormen cultuurhistorisch interessant erfgoed door de manier waarop ze

zijn aangelegd en beheerd door diverse typen eigenaren. Zo was er eind 19e, begin 20e eeuw een grote voorliefde voor acacia, vermoedelijk samenhangend met de onder boeren populaire bijenhouderij.

Echte ontworpen *landgoedbossen* of parkbossen zijn er niet. Grote boeren lieten hun huizen tot landhuis verbouwen, de bekende vierkante scholtenhuizen, maar zonder grote ontworpen tuinen en parken. Wel zijn hier en daar verfraaiingen aangebracht, vooral door textielabrikanten, zoals een grotje, een vijver, grote rhododendronpartijen, en hier en daar een laan.

HISTORISCHE BOSELEMENTEN EN GROEN ERFGOED

Behalve grootte, ligging en samenstelling van bossen kunnen ook landschapselementen en oude boom- en plantensoorten veel zeggen over de bosgeschiedenis in het algemeen en

de historie van een specifiek bos. Lange afwateringsgreppels en ontginningsbossen die op rabatten zijn aangelegd geven aan hoe nat de omstandigheden vroeger waren, vooral op de ondoorlaatbare ondiepe keileem. Oude stoven en doorgeschoten hakhout herinneren aan vroeger gebruik door de mens. Cultuurhistorische relictten kunnen stammen uit de tijd vóórdat het bos werd aangelegd, zoals restanten van wallen rond kleine kampontginningen in de heide. Landweren, grensslotten en grensstenen getuigen van de vorming van de rijksgrens. Ook de recentere geschiedenis heeft sporen nagelaten in de vorm van bomkraters en granaatscherven in de bomen, vooral in 't Woold, waar aan het eind van de Tweede Wereldoorlog is gevochten.

De Winterswijkse bossen en houtwallen zijn ook rijk aan groen erfgoed. In het voorjaar zijn bosbodems bedekt met tapijten van onder meer bosanemoon, speenkruid en het



§ Een oude diepe ontwateringsgreppel om het op keileem stagnerende water af te voeren. De bosbodem links is bedekt met bosanemonen (foto: Joanneke Smalbraak).



§ 'D'n holtplas' van 'Houthandel en -zagerij J.W. Nijenhuis en Zoon' in Winterswijk in de jaren '50 of '60 van de vorige eeuw. De firma was actief van de houtoogst in de bossen tot de regionale en internationale houthandel. Er waren rond Winterswijk tenminste zes zagerijen en nog eens zoveel houthandelaren tot medio jaren '70. Er zijn er nog enkele over (foto: collectie Willem Wilterdink†).

donkersporig bosviooltje; niet alleen in de bekende beekbossen als de Bekkendelle en het Buskersbos, maar ook in achteraf gelegen bosjes, kleine overhoekjes en wegbermen, waar ze getuigen van een lange geschiedenis en een wat rijkere bodem (Bijlsma, 2005). Dit is kwetsbaar erfgoed: eenmaal verdwenen, komt het zelden terug. Ook vele bijna uit Nederland verdwenen inheemse boom- en struiksoorten komen rond Winterswijk nog voor, bijvoorbeeld de fladderiep, de taxus, de wilde peer, de tweestijlige meidoorn en diverse wilde rozensoorten (Maes e.a., 2006).

OUDE TRADITIES

Bosbouw was rond Winterswijk een zaak van grote (scholten)boeren en enkele notabelen. Uit interviews bleek dat in eikenbossen vroeger, en soms nog, een uitkapbeheer plaatsvond. Naaldbossen daarentegen werden om de zoveel jaar kaalgekapt voor de levering

van mijnhout. Er waren kort na de Tweede Wereldoorlog nog zeker twaalf houthandelaren en zes houtzagerijen in de omgeving. De boseigenaar ging met de houtkoper of met een pachter die hout nodig had, het bos in om bomen uit te zoeken: voor elke klus de juiste boom. Het bos was de bouwmarkt van nu. Een kasboek vertelt ons wat er aan hout werd verkocht van 1811 tot 1826. Er werden 120 verkopen aan 43 verschillende personen genoteerd, waaronder 175 voer 'holt' (brandhout). Een paar keer per jaar werden er een paar eiken (2-5) verkocht voor 3 tot 6 gulden per stuk, met een uitschieter in 1818: 17 eiken voor 600 gulden. Er werd ook bewerkt hout geleverd. In totaal bedroeg de opbrengst in 15 jaar 6600 gulden, meer dan een boerderij in die tijd bij verkoop opbracht. De houtteelt was een lucratieve bezigheid.

In de eikenbossen vond verjonging plaats door het uitstrooien van eikels of het opkweken van



§ Transport van een zware eik voor 'Houthandel en -zagerij J.W. Nijenhuis en Zoon' te Winterswijk (foto: collectie Willem Wilterdink†).

plantgoed. Deze gebruiken zijn nog niet helemaal verdwenen. Bosbouwkennis werd overgeleverd van vader op zoon of dochter. Bos en bosbeheer maakten deel uit van het agrarisch bedrijf (Tenkink, 1946). Drie Winterswijkse boeren vertelden dat werd begonnen met het aanplanten van een bosje bij de start van een ontginningsboerderij of overname van een boerderij. Tijdens vergaderingen van de afdeling Winterswijk van de Geldersch-Overijsselsche Maatschappij van Landbouw werd over bosbouwkundige onderwerpen gesproken, zoals in 1866 de *kwestie over het al dan niet voordeelige om eiken telgen met of zonder kop te planten, en om in 't voor- of najaar te poten*. In 1868 ging het over het onderplanten van opgroeiende eiken met dennen- of elzenhout. In 1879 kwam de sterfte onder 'peppelenboomen' ter sprake, waarbij één lid van mening was dat *die uitheemsche gewassen op den duur niet tegen ons klimaat bestand zijn*. In 1882 is men algemeen van oordeel, *de zoogenaamde els- en boschweiden moeten worden opgeruimd, daar*

*het elshout vroeger als houtskool veel waarde had, doch thans niet meer.*¹⁴

CONCLUSIES

Typerend voor het Nationaal Landschap Winterswijk zijn de kleine, verspreide en zeer diverse bossen. Dit patroon hangt samen met de geologische ondergrond en de variabele bodem, maar ook met een eeuwenoude en nog steeds bestaande bosbouwtraditie van lokale boeren. Die traditie hangt samen met bezitsverhoudingen die teruggaan tot de middeleeuwen. Dankzij het hofrecht en de vasthoudendheid van een aantal boeren waren deze eeuwenlang feitelijk eigenaar van de bomen bij hun boerderij. Zowel het hout als de varkens die met de eikels werden gemest werden deels geëxporteerd buiten de regio en speelden een wezenlijke rol in de lokale economie. De opgaande bossen met zware bomen gaven Winterswijk halverwege de 19e eeuw een voor die tijd bosrijk aanzien. De bosaanleg op veldgronden door particulieren vanaf eind 18e

en in de 19e eeuw was eveneens kleinschalig. Naast boeren waren dat eind 19e eeuw ook textielabrikanten en enkele andere vermogende burgers. De ontsluiting door vijf spoorlijnen rond 1880 maakte vervoer van hout per trein mogelijk vanaf de speciale 'houtlading' op het station. Dat was een stimulans voor bosaanleg en houthandel.

De verzameling kleine bossen vormen een bijzonder groen erfgoed. Oude opgaande loofbossen zonder hakhoutverleden en ontginningsbossen die als opgaand eikenbos zijn aangelegd, zijn tamelijk zeldzaam in Nederland. De Winterswijkse bossen laten zien dat een rijke cultuurhistorie en lange bosbouwtraditie samen kunnen gaan met een grote ecologische rijkdom. Meer kennis over de historisch-ecologische omstandigheden en de traditionele beheer- en bosbouwmethodes (die ook immaterieel erfgoed zijn), kan bijdragen aan een zorgvuldig beheer van zowel de cultuurhistorische als ecologische waarden (Burny, 1999).

Veel bos is in bezit van particulieren, en niet zelden al eeuwenlang familiebezit. Niet iedereen is zich bewust van de cultuurhistorische en ecologische waarden. Kennis van het verleden kan inspireren om de traditionele productie van kwaliteitshout en toenemende vraag naar energiehout te combineren met ecologische doelstellingen en het behoud van boshistorie.

Appealing wood

This article reviews the long-term development, the biography, of the woodlands of National Landscape Winterswijk, in the eastern part of the Netherlands. Fossil pollen shows that the prehistoric cycle of increase and decrease of the size of the wooded area, influenced by man, was not so different from what happened in other parts of the sand covered landscape in the eastern part of the Netherlands. After the disappearance of trees and woods from the commons during the 16th till the 18th century, plenty of small woods, called 'busch' or 'erffenbos', remained near the farmhouses. Several trials in the 16th and 17th century were necessary before it was

established in 1775 that, consistent with old 14th century court laws, villeins remained owners of the valuable oak trees, provided that they conserve the woods. This may well have attributed to the later wealth of some, and to the development of the large so called 'scholten' farmhouses. Parts of these widespread small woods are now ancient woodlands with remnants of old vegetation and rare indigenous trees growing here naturally. The planting of new woods, started at the end of the 18th and continued during the 19th century. These new woods consisted predominantly of oak and pine meant for timber, and less of underwood, as was common in the rest of the Netherlands. Interviews with farmers, foresters, and forest workers showed some father-to-son inheritance of forest management traditions.

LITERATUUR

- BASTIAENS J., VANDEN BREMPT P., BRINKKEMPER O. E.A. (2010). Eikenerfgoed in Nederland en Vlaanderen. Eikenbossen en eikenstoven in heden, verleden en toekomst. In: Historisch-Geografisch Tijdschrift, 28, 4, pp. 115-139.
- BEEK, R. VAN (2009). Reliëf in tijd en ruimte. Interdisciplinair onderzoek naar bewoning en landschap van Oost-Nederland tussen vroege prehistorie en middeleeuwen. Proefschrift. Wageningen, Wageningen Universiteit.
- BIJLSMA, R.J. (2005). Natuurlijkheid en biodiversiteit. Een verstoorde relatie. In: Vakblad Natuur Bos Landschap 2, 2, pp. 7-11.
- BLOEMENDAL, A.TH., P.M.L. MEERDINK EN A.H.G. SCHAARS (1992). Boerderij- en veldnamen in Winterswijk. Doetinchem, St. Staring Instituut.
- BOOSTEN, M. (2008). Cultuurhistorie als inspiratiebron bij bosaanleg. In: Vakblad Natuur Bos Landschap 5, 2, pp. 13-15.
- BOUWER, K. (2003). Een notabel domein, de geschiedenis van het Nederrijkswald. Utrecht, Matrijs.
- BURNY, J. (1999). Bijdrage tot de historische ecologie van de Limburgse Kempen (1910-1950). Tweehonderd gesprekken samengevat. Maastricht, Stichting Natuurpublicaties Limburg.
- DIRKX, G.H.P. (1997). ...ende men sal van een erve

- ende goedt niet meer dan een trop schaepe holden... Historische begrazing van gemeenschappelijke weidegronden in Gelderland en Overijssel. Wageningen, DLO-Staring Centrum (DLO-Rapport 499).
- GROENEWOUDT, B.J. EN L.J. KEUNEN (2008). Berlewalde: een verdwenen Achterhoekse wildernis. In: Vitruvius, 2, 5, pp. 10-17.
 - HEERINGA, T. (1934). De Graafschap. Een bijdrage tot de kennis van het cultuurlandschap en van het scholtenprobleem. Zutphen, Thieme.
 - HERMANS, M.R., P.D. KEIJMEL, R. WARTENA, M. VAN DRIEL EN J. HOFMAN (1986). Statistieke beschrijvingen van de steden en het platteland van Gelderland uit 1808. II Het kwartier van Zutphen. Arnhem, Vereniging Gelre.
 - HORST, M., L. RUESEN EN R. TERHÜRNE (RED.) (2011). Naar integratie van tijd, schaal en ontwerp in het bosbeheer. Ede, Unie van Bosgroepen.
 - KLOKMAN, J.A. (1856). Schetsen en tafereelen uit den Achterhoek: bevattende eene topographische beschrijving van onderscheidene plaatsen in en om het arrondissement Zutphen, benevens geschiedkundige merkwaardigheden, zeden, gebruiken, enz.. Doetinchem, Raadgeep & Berrevoets (heruitgave 1974).
 - KROSENBRINK, G.J.H. (1968). Winterswijk is minen naam. Uit de historie van Winterswijk. Zutphen, De Walburg Pers.
 - LAAK, J.C. TER (2005). De taal van het landschap. Pilotproject toponiemen in de Berkelstreek. Een verkennend onderzoek naar de bruikbaarheid van geografische namen voor het reconstrueren van de geschiedenis van het Oost-Nederlandse landschap. Amersfoort, Rijksdienst voor het Oudheidkundig Bodemonderzoek (Rapportage Archeologische Monumentenzorg 123).
 - MAES, B. (RED.), J. BASTIAENS, O. BRINKKEMPER, K. DEFORCE, C. RÓVEKAMP, P. VAN DEN BREMT EN A. ZWAENPOEL (2006). Inheemse bomen en struiken in Nederland en Vlaanderen. Herkenning, verspreiding, geschiedenis en gebruik. Amsterdam, Boom.
 - MEURERS-BALKE, J. EN A.J. KALIS (2005). Landnutzung in prähistorischer und historischer Zeit im Vredener Land. Ein Pollendiagramm von Ernst Burrichter neu betrachtet. In: H.W. PEINE EN H. TERHALLE (RED.). Stift-Stadt-Land. Vreden im Spiegel der Archäologie. Vreden, Heimatverein Vreden (Beiträge des Heimatvereins Vreden zur Landes- und Volkskunde 69), pp. 83-90.
 - OOSTEN SLINGELAND, J.F. VAN EN F. VAN ES (2004). Het grondgebruik in Gelderland 1832, met vermelding van de meest bosrijke gemeenten. Dieren, Stichting Boskaart Nederland 1832.
 - POTT, R. EN J. HÜPPE (1991). Die Hudelandschaften Nordwestdeutschlands. Münster, Westfälisches Museum für Naturkunde (Abhandlungen aus dem Westfälischen Museum für Naturkunde, Jg. 53, Heft 1-2).
 - ROESSINGH, H.K. EN A.H.G. SCHAARS (1996). De Gelderse landbouw beschreven omstreeks 1825. Een heruitgave van het landbouwkundig deel van de Statistieke beschrijving van Gelderland (1826). Wageningen, Vereniging voor Landbouwgeschiedenis (Agronomisch - historische bijdragen deel 15).
 - SMALBRAAK, G.J. (2009). Mooi (in 't) holt. Vijf eeuwen bomen, bos en hout in Nationaal Landschap Winterswijk. Afstudeerscriptie. Velp, Hogeschool Van Hall Larenstein.
 - SPEK, TH. (2011). Biografie van het bos. Hoe onderzoek je de rijke geschiedenis van onze bossen. In: M. HORST E.A. (RED.). Bos4D. Naar integratie van tijd, schaal en ontwerp in het bosbeheer. Ede, Unie van Bosgroepen, pp. 26-29.
 - STEGEMAN, B. (1927). Het oude kerspel Winterswijk. Arnhem, Gijsbers & van Loon (Herdruk 1966).
 - TENKINK, A.J. (1946). De Winterswijksche bosschen in het verleden en het heden. Nederlands Bosbouw tijdschrift 18, pp. 150-156.
 - VERSFELT, H.J. (2011). Kaarten van Gelderland 1773-1813. Achterhoek, Liemers, Arnhem-Nijmegen. Gieten, Versfelt.
 - VOORTWIS, J.B. TE (2005). Winterswijk onder het vergrootglas. Micro-geschiedenis van dorp en platteland in de jaren 1500 tot 1750. Deel 1, Het dorp. Aalten, Fagus.
 - VOORTWIS, J.B. TE (2007). Winterswijk onder het vergrootglas. Micro-geschiedenis van dorp en platteland in de jaren 1500 tot 1750. Deel 2, Het platteland. Aalten, Fagus.
 - WILTERDINK, W. (Z.J.). Radmakerijen in Winterswijk. Uitgave in eigen beheer.

NOTEN

1. Met dank aan Klaas Bouwer, Bert Groenewoudt, Dick Jol, Bert Maes, Peter Meerdink, Jan van Oosten Slingeland (†), Ben Smalbraak, Bert Smeenk, Barbara Speleers, Volker Tschuschke, Jan te Voortwis en de geïnterviewden.
2. Voor de leesbaarheid wordt Nationaal Landschap Winterswijk verder aangeduid als Winterswijk.
3. Lo-namen duiden op een bos met open, lichte plekken waar vermoedelijk vee graasde. Woold of wold (woud) is een dichtbegroeide wildernis, holt een bos waaruit (timmer)hout kon worden geogost (Ter Laak, 2005).
4. Fürstlich Salm-Salmsche Archiv Anholt, Regest: INA Beibd. 1, Heft 1, S. 131, Nr. 307; met dank aan Volker Tschuschke, Landeskundliches Institut, Vreden en Peter Meerdink, Erfgoedcentrum Achterhoek en Liemers.
5. Bann betekent in het Oudnederlands en Oudduits omgrensd rechtsgebied.
6. Bronnen: een lijst van belastingplichtige boerderijen uit 1551 in G.H. Luiting (1996). Het huis Balkenschot en andere verhalen betreffende de geschiedenis van Winterswijk, c.q. de Heerlijkheid Bredevoort. Bibliotheek Winterswijk. En de verpondingkohieren van 1650 en 1748 op www.genealogiedomein.nl.
7. Alle transcripties uit de archieven van de Heerlijkheid Bredevoort en het Stift te Vreden komen uit Te Voortwis (2005 en 2007) en van aanvullende schriftelijke informatie van hem, tenzij anders vermeld.
8. Archief van de Nassause Domeinraad, Inventaris (1218) 1581-1811 (1842), Bredevoort en de Burense tienden, geraadpleegd op www.nationaalarchief.nl.
9. Nicolaes van Geelkercken en zijn opvolgers bij de provincie Gelderland hebben tussen 1631 en 1766 zo'n 40 manuscriptkaarten gemaakt voor inspecties en onderhandelingen over het Gelders-Munsterse deel van de Rijksgrens.
10. Meerdink, Roerdink, Hijink, Esselink en het Lintum.
11. Bron: Kops, J. en J. Goldberg (1959). De landbouwkundige gegevens uit het journaal der reize van den agent van nationale economie der Baatafsche Republiek J. Goldberg en het verbaal gehouden door den commissaris van landbouw J.Kops in het jaar 1800. In: *Historia Agriculturae V*, Groningen, J.B. Wolters.
12. De Stichting Boskaart 1832 heeft van de gegevens in de Oorspronkelijk Aanwijzende Tafels (OAT) tabellen gemaakt van oppervlaktes en types bos per gemeente (van Oosten Slingeland e.a., 2004).
13. Bron: kadastrale gegevens van 1832 (van Oosten Slingeland e.a., 2004) en de grondschatting van 1882 (in: J.D. Houwers (1984). Grondbezit en grondgebruik in Ratum en het Woold 1830 - 1880. Arnhem, Interstudie).
14. Bron: Boxem, W. (1914). Iets uit de Geschiedenis der Afdeeling "Winterswijk" G.O.M. van Landbouw. Winterswijk, Geldersch-Overijsselsche Maatschappij van Landbouw afd. Winterswijk.