

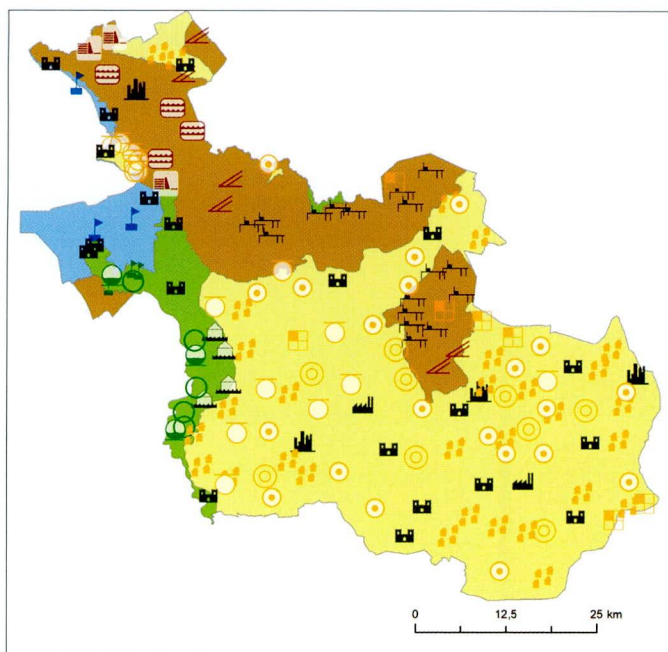
Typologie en groei van nederzettingen in de provincie Overijssel tussen 1840 en 2012

NIEK GRUPSTRA

Nederzettingen in Nederland lijken vandaag de dag vaak sterk op elkaar doordat er in geringe mate wordt gevarieerd in wijkopzet en bouwstijl. Toch is dit pas een verschijnsel van de laatste 75 jaar. Tot de Tweede Wereldoorlog werd de vorm en ligging van veel nederzettingen hoofdzakelijk bepaald door de natuurlijke gesteldheid van de omgeving. Nieuwe data maken het mogelijk het ontwikkelingsproces van nederzettingen in Overijssel gedurende de afgelopen 150 jaar te volgen en te kwantificeren.*

In 2013 hebben het Kenniscentrum Landschap van de Rijksuniversiteit Groningen en Cultuurland Advies in Wapenveld een nieuwe *Cultuurhistorische Kenniskaart* voor de provincie Overijssel samengesteld.¹ Op deze digitale kaart staan onder meer alle nederzettingen die in de *Omgevingsvisie Overijssel* zijn opgenomen: in totaal 158 stuks. Deze nederzettingen zijn alle getypeerd op basis van hun ontstaansgeschiedenis, landschappelijke ligging en vorm. De typering is gebaseerd op de klassieke literatuur over nederzettingstypen in Overijssel en Nederland, aangevuld met modernere inzichten (Capel, Mobach en Harten, 1979; Keuning, 1936; Steegh, 1985). Er zijn daarbij 17 typen nederzettingen onderscheiden. Eveneens is de bebouwingsgrens van de nederzettingen gekarteerd rond de jaren 1840, 1900, 1930, 1944, 1960, 1970 en 2012. Die peilmomenten zijn enerzijds gekozen omdat zij op de scheidslijn liggen van historisch samenhangende perioden in de nederzettingsoontwikkeling en anderzijds gedictieerd door het beschikbare kaartmateriaal.² De kartering is uitgevoerd in een GIS (Geografisch informatiesysteem) dat de oppervlakte van de getekende uitbreidingsvlakken met behulp van een intern coördinatensysteem kan berekenen. De vorm en locatie van de nederzettingsuitbreidingen kan eenvoudig op de *Cultuurhistorische Kenniskaart* worden nagegaan.

De data bevatten dus nederzettingstypen, met zowel kwalitatieve als kwantitatieve gegevens over de ontwikkeling van de nederzettingen. Met behulp van deze data kunnen de volgende vragen worden beantwoord: kennen de 17 nederzettingstypen in Overijssel een eigen groeipatroon? Wat zijn de overeenkomsten en verschillen in de ontwikkeling van afzonderlijke nederzettingstypen en hoe kunnen deze worden verklaard? In het eerste deel van het artikel worden de nederzettingstypen aan de hand van hun ontstaanswijze beschreven. Het tweede deel beschrijft de belangrijkste resultaten van de analyse van de nederzettingsoontwikkeling. Dit artikel vormt een eerste aanzet tot kwantitatief onderzoek naar de ontwikkeling van nederzettingstypen op provinciale schaal. De data zijn volledig genoeg om voorlopige conclusies te trekken. Er zijn echter enige kanttekeningen bij de gebruikte methode te plaatsen. Op de *Cultuurhistorische Kenniskaart* ontbreken enkele nederzettingen die niet in de *Omgevingsvisie Overijssel* zijn opgenomen en die niet van hoog cultuurhistorisch belang zijn bevonden. Ook zijn inbreidingen niet gekarteerd en is uitgegaan van de huidige nederzettingen. Dit heeft bijvoorbeeld tot gevolg dat een dorp dat in 1965 is opgeslokt door een agglomeratie is gekarteerd als uitbreidingswijk van de agglomeratie op peilmoment 1970. Voor nader onderzoek zal



§ Alle nederzettingen uit de Omgevingsvisie Overijssel, getypeerd op basis van ontstaansgeschiedenis, landschappelijke omgeving en vorm. De land- schapstypen zijn aangeduid met geel (zandgebied), groen (ri- vierkleigebied), blauw (zeeklei- gebied) en bruin (veengebied). Enkele heideontginningsneder- zettingen staan in veengebied. Dat komt doordat ze op plek- ken liggen waar de venige heide zo was verdroogd, dat er zan- dige heide naar boven kwam. Deze plekken zijn te klein voor de schaal van deze kaart.

Nederzettingenvormen

Zandnederzettingen

-  kranesdorp
-  kernesdorp
-  flankesdorp
-  hoevenzwerm/esgehucht
-  heideontginningsnederzetting


Rivierklein- nederzettingen

-  enk-dorp
-  enk-dorp met dijkbe- bouwing
-  dijk-dorp
-  dorp langs we- tering



Veennederzettingen

-  weg-dorp
-  sluis/dam-dorp
-  verveningsneder- zetting
-  veenkoloniaal kanaal- dorp


Zeeklein- nederzettingen

-  dijk-dorp

Steden

-  oude stad
-  jonge stad

Overige

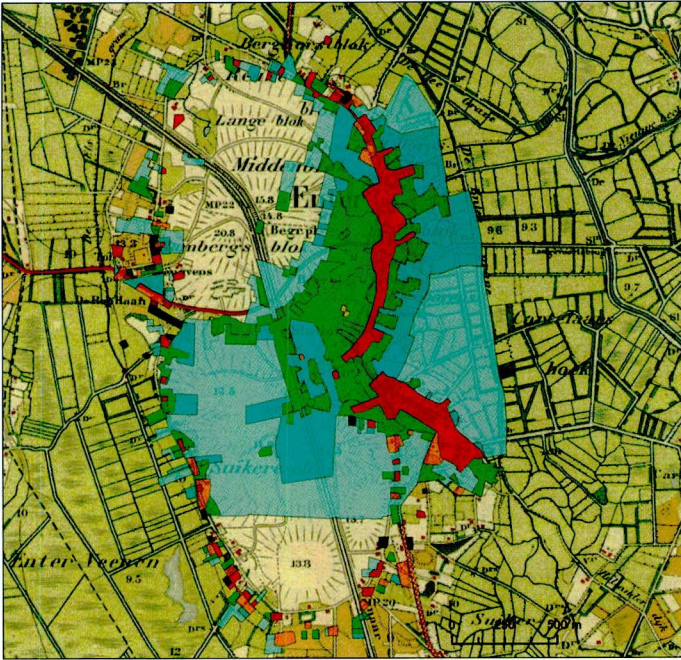
-  nieuwe nederzetting (na 1930)

de *Cultuurhistorische Kenniskaart* dus moeten worden verfijnd en uitgebreid.

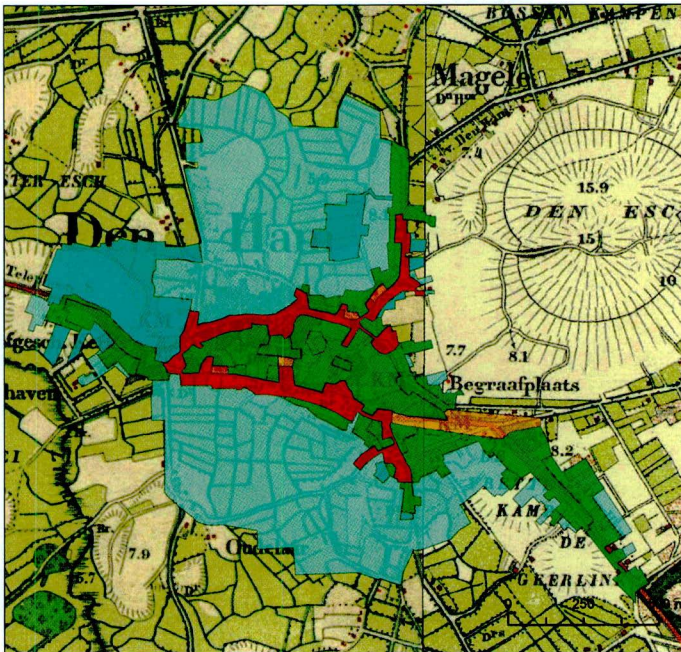
NEDERZETTINGSTYPERING

Veel van de huidige nederzettingen van Overijssel hebben een geschiedenis die teruggaat tot de volle middeleeuwen (1000-1200 AD). Archeologisch onderzoek heeft duidelijk gemaakt dat het nederzettingenpatroon in de zandgebieden van Overijssel tot aan de volle middeleeuwen nog heel dynamisch was, omdat de op hout gefundeerde boerderijen snel vervielen en reeds na enkele decennia over korte afstanden werden verplaatst (Van Beek, 2009; Van der Velde, 2011). Pas vanaf de 10e tot 12e eeuw zijn veel nederzettingen

gestabiliseerd vanwege een nieuwe funde- ringsmethode (stiepen) en veranderingen in rechtshistorisch, kerkelijk en economisch opzicht. Wat wel onveranderd bleef, was dat de vestigingsfactoren voor nederzettingen in sterke mate samenhangen met de land- bouwkundige gebruiksmogelijkheden van het landschap ter plekke. De meeste nederzet- tingen zijn dan ook in eerste aanleg ontstaan op plaatsen waar het goed boeren was en die redelijk toegankelijk waren. Voor een boeren- bedrijf was het belangrijk om binnen relatief korte afstand de beschikking te hebben over zowel goed ontwaterde akkergronden als wat vochtiger wei- en hooilanden. Veel vervoer vond plaats over water. Nederzettingen zijn



§ Zandgebied
 Kransdorp: Albergen,
 Daarle, Enter, Hoge Hexel,
 Lettele, Luttenberg, Rossum,
 Usselo, Saasveld.
 Voorbeeld: Enter.

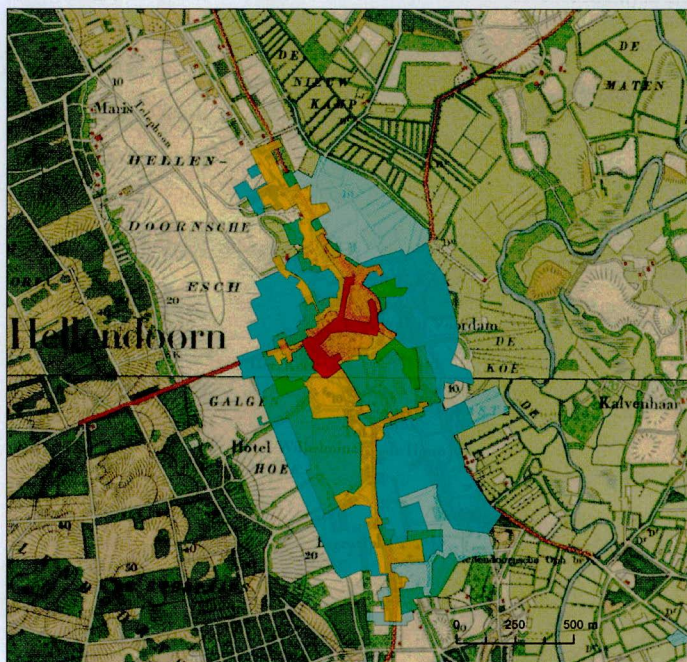


§ Zandgebied Kernes-
 dorpen: Bathmen, Borne,
 Dalfsen, Den Ham, Dene-
 kamp, Deurningen, Grams-
 bergen, Haaksbergen, Heeten,
 Het Stift, Holten, Marienberg,
 Markelo, Rheeze, IJhorst,
 Saasveld, Tubbergen, Vasse,
 Vilsteren, Wierden, Zenderen.
 Voorbeeld: Den Ham.

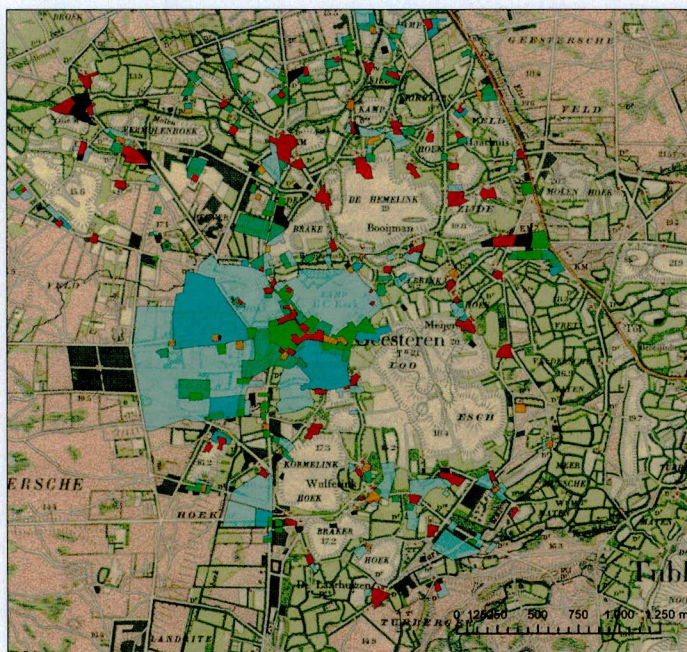
Nederzettingsovang per peiljaar

■ 1850 ■ 1900 ■ 1930 ■ 1944 ■ 1960 ■ 1970 ■ 2012

S Zandgebied
Flankedorpen: Barsbeek,
De Krieger, Haarle, Heetveld,
Hellendoorn, Leeuwte,
Lemele, Moespot, Oudleusen,
Poepershoek, Raalte, Reutum,
Schalkhaar, Sint Jansklooster,
Wesepse, Wijthmen.
Voorbeeld: Hellendoorn.

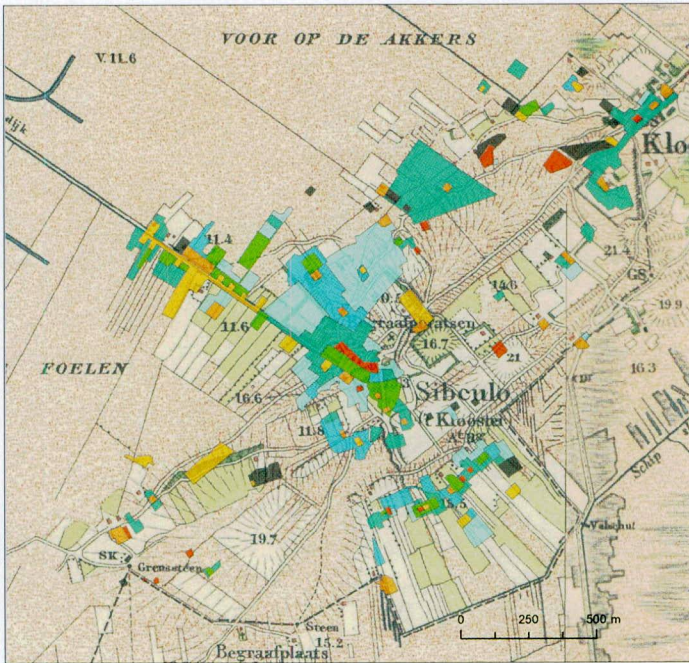


S Zandgebied
Hoevenzwermen en esgehuchten:
Ane, Beckum, Bentelo,
Beuningen, Boekelo, Borner-
broek, Boskamp, Broekland,
Buurse, De Lutte, Diepenveen,
Dijkerhoek, Fleringen, Gees-
teren, Glane, Harbrinkhoek,
Heino, Hengeveld, Hertme,
Hoonhorst, Lattrop, Lonneker,
Mariënheem, Okkenbriek,
Radewijk, Steenwijkerwoud,
Tilligte, Tuk, Wechele, Weer-
selo.
Voorbeeld: Geesteren.



Nederzettingsomvang per peiljaar

■ 1850 ■ 1900 ■ 1930 ■ 1944 ■ 1960 ■ 1970 ■ 2012



Nederzettingsoomvang per peiljaar

■ 1850 ■ 1900 ■ 1930 ■ 1944 ■ 1960 ■ 1970 ■ 2012

daarom vaak gesticht bij rivieren of beken. De landwegen liepen juist over hooggelegen dekzandruggen, stuwwallen, rivierduinen en oeverwallen, zodat ze 's winters niet in een modderpoel veranderden. De best bereikbare en verdedigbare plaatsen ontwikkelden zich het snelst. Politieke en religieuze centra ontwikkelden zich op de locaties die het hoogst op deze factoren scoorden. Door veranderingen in landschappelijke, economische, politieke of religieuze factoren kon een gunstige locatie echter ook snel zijn waarde verliezen, waardoor nederzettingen in hun ontwikkeling bleven steken of zelfs leegliepen (Abrahamse en Rutte, 2012, p. 65; Van Engen en Rutte, 2007). De landschappelijke omgeving voerde dus vaak de boventoon bij de ruimtelijke variatie in en ontwikkeling van nederzettingen. Om dit in kaart te brengen is de landschappelijk zeer diverse provincie Overijssel in vier hoofdgebieden verdeeld, namelijk het zand-

§ Zandgebied
 Heideontginningsnederzettingen:
 De Belt, Glanerbrug, Langeveen,
 Lemelerveld, Manderveen,
 Overdinkel, Sibculo.
 Voorbeeld: Sibculo.

gebied, het rivierkleigebied, het veengebied en het zeekleigebied.

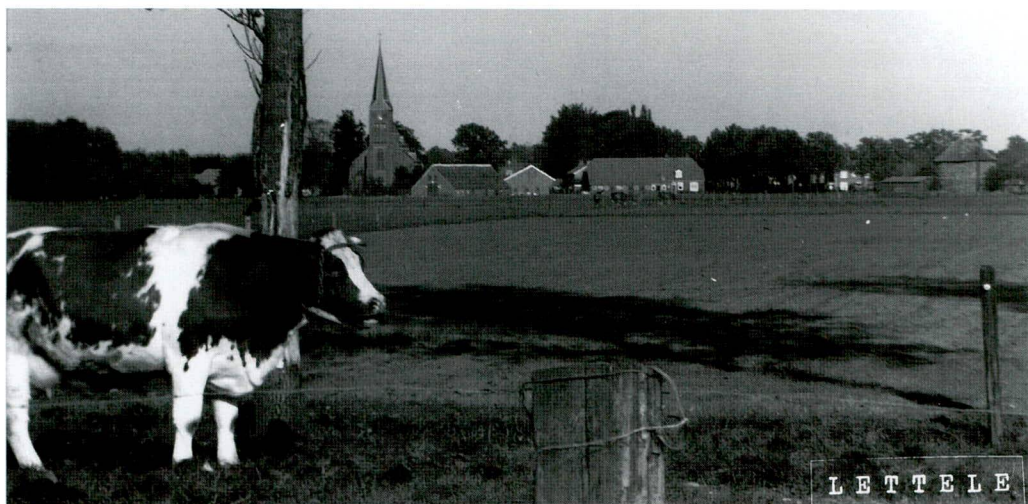
HET ZANDGEBIED

Het overgrote deel van Overijssel ten oosten van de IJssel bestaat uit zandgebied, ruwweg onder te verdelen in stuwwallandschappen en dekzandlandschappen. Dit gebied is in hoofdlijnen gevormd in de laatste twee ijstijden, het Saalien en Weichselien. In het Saalien heeft het schuivende landijs stuwwallen opgeworpen, zoals de Sallandse Heuvelrug. In het Weichselien was Nederland een poolwoestijn, waardoor de wind het zand vrij kon verspreiden en dekzandruggen, dekzandvlakten en dekzandlaagten vormde. De hogere delen van beide landschappen waren geschikt voor akkerbouw, de lagere delen als wei- en hooiland. De boerderijen werden vaak op de overgang van hoog naar laag gebouwd (Vervloet, 2010, pp. 134-136). De vorm en omvang van de

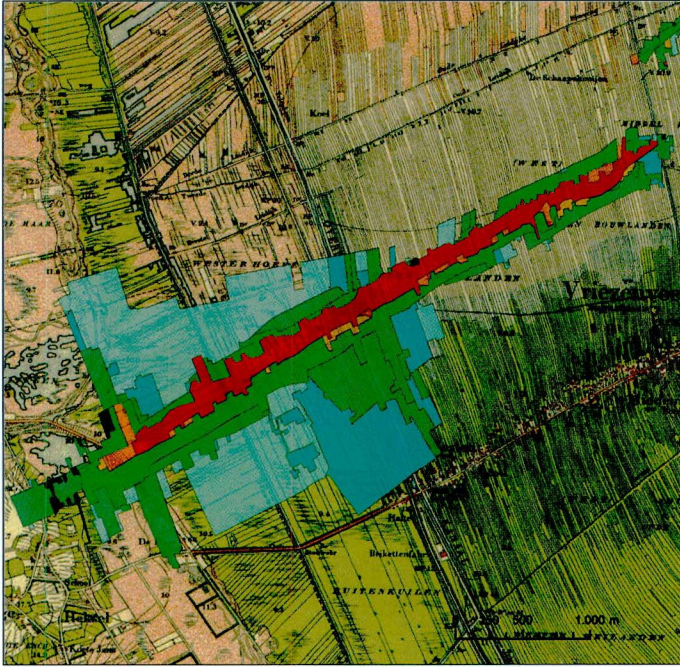
nederzetting hing sterk samen met het landschap. In kleinschalige dekzandlandschappen met sterk verspreid liggende dekzandruggen en -kopjes ontstond ook een meer verspreid bewoningspatroon met hoevenzwermen als Heino en Okkenbroek. Voorbeelden zijn de dekzandlandschappen van zuidwestelijk Salland (achterland van Deventer) en het bekken van Hengelo in Twente. Op grotere dekzandruggen en op de lage flanken van de stuwwallen konden hele dorpen ontstaan die op de zandkop een grote dorpsakker gebruikten die es of enk werd genoemd. Afhankelijk van de dorpsvorm zijn deze dorpen getypeerd als flank- (Hellendoorn en Lemele), krans- (Enter, Usselo) of kernesdorp (Holten, Dalfsen). Hoewel deze aloude nederzettingstypologie van Keuning uit 1936 inmiddels sterk veranderd is en gebaseerd is op een te statisch beeld van de vroegere nederzettingontwikkeling, is zij voor de typering van 19e- en 20e-eeuwse zandnederzettingen toch goed bruikbaar, mede omdat betere alternatieven tot dusverre

niet ontwikkeld zijn (Keuning, 1936). De precieze dorpsvorm hing weer deels af van de beschikbaarheid van geschikte weidegrond aan één of meerdere kanten van de zandkop. Woest heidegebied werd eeuwenlang gebruikt als gemeenschappelijk weideterrein. Er werden ook plaggen gestoken die met mest werden vermengd en op de akker werden aangebracht om deze vruchtbaar te houden. Toen eind 19e eeuw de kunstmest werd uitgevonden, was de heide niet meer nodig. De heidegronden werden toen deels omgezet in bos en akkerland. De voormalige heide werd daardoor veel productiever, waardoor meer mensen op dezelfde oppervlakte hun brood konden verdienen. Er werden nieuwe nederzettingen gesticht op de recent ontgonnen heide (Vervloet 2010, pp. 146-147). Dit gebeurde in Noordwest-Twente op droge ruggen in de venige heide bij Sibculo, Manderveen en Langeveen, in Oost-Twente bij Glanerbrug en Overdinkel en in Noord-Salland bij Lemelerveld.

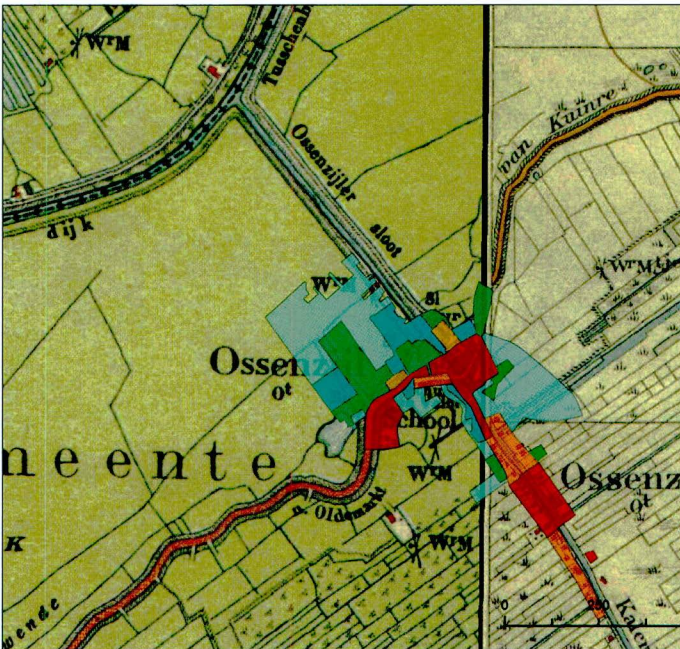
HET RIVIERKLEIGEBIED



Deze oude ansichtkaart laat het kransesdorp Lettele zien vanaf de enk. Er is goed zichtbaar hoe om de enk heen is gebouwd, om de kostbare bouwgrond niet verloren te laten gaan. Dergelijke dorpen hadden daardoor vanzelfsprekend een verspreid karakter en konden moeilijk een kern vormen. Er werd daarom vaak geen treinstation of snelweg bij dergelijke dorpen aangelegd. Latere uitbreidingen hadden om die reden een kleinschalig karakter waarbij de oorspronkelijke dorpsstructuur behouden bleef.



S Veengebied
 Wegdorpen: De Pollen, Eesveen,
 Rouveen, Staphorst, Vriezenveen,
 Zuidveen.
 Voorbeeld: Vriezenveen.

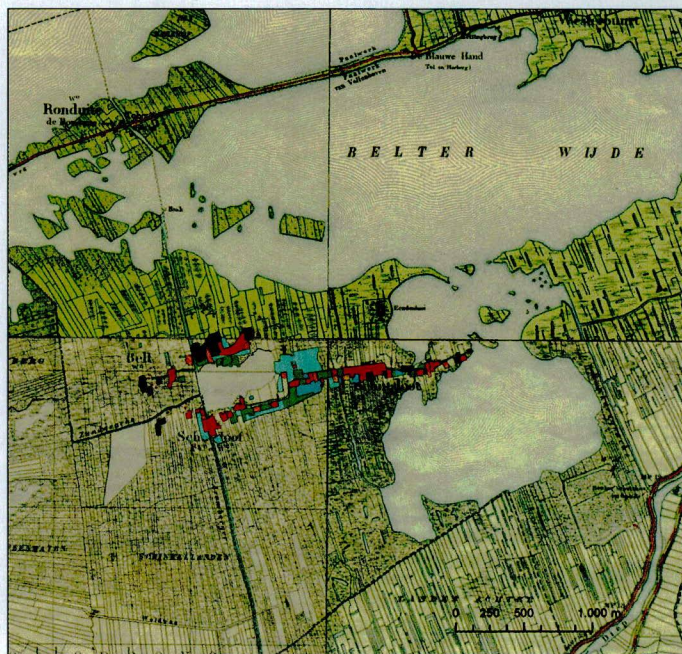


S Veengebied
 Sluis/damdorpen: Oldemarkt,
 Ossenzijl, Zwartsluis.
 Voorbeeld: Ossenzijl.

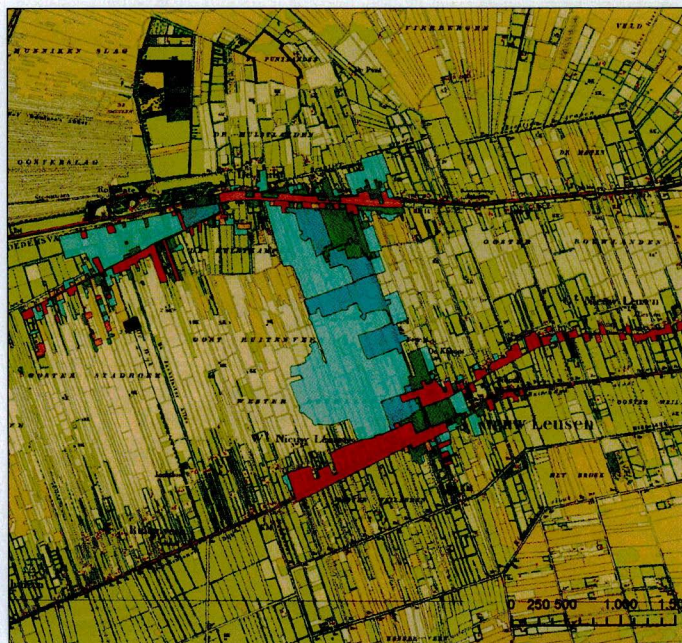
Nederzettingsomvang per peiljaar

■ 1850 ■ 1900 ■ 1930 ■ 1944 ■ 1960 ■ 1970 ■ 2012

Veengebied
Vervenningsnederzettingen:
Belt-Schutsloot, Giethoorn,
Kalenberg, Wanneperveen.
Voorbeeld: Belt-Schutsloot.

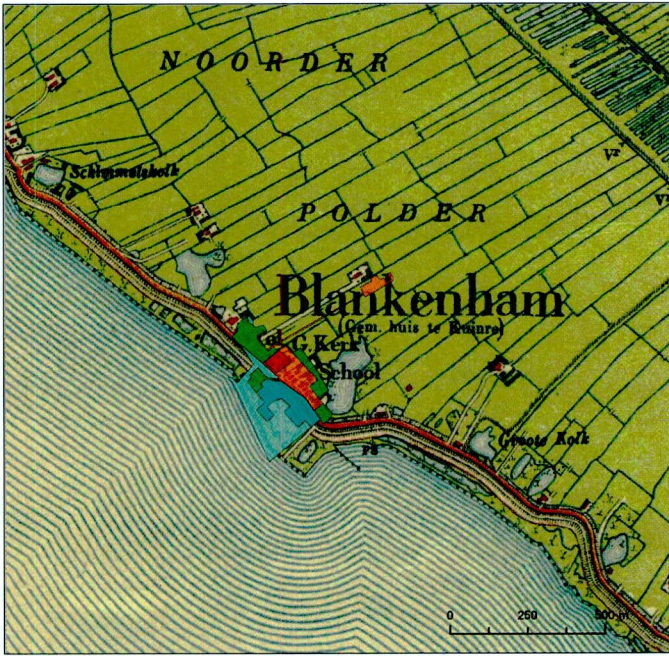


Veengebied
Veenkoloniale kanaaldorpen:
Balkbrug, Beerzerveld, Bergent-
heim, Bruchterveld, Daarler-
veen, Dedemsvaart, De Meele,
De Krim, Den Hulst, Geerdijk,
Kloosterhaar, Lutten, Nieuw-
leusen, Sponturfwijk, Slagharen,
Vroomshoop, Westerhaar-
Vriezenveenswijk.
Voorbeelden: De Meele (boven)
en Nieuwleusen (onder).

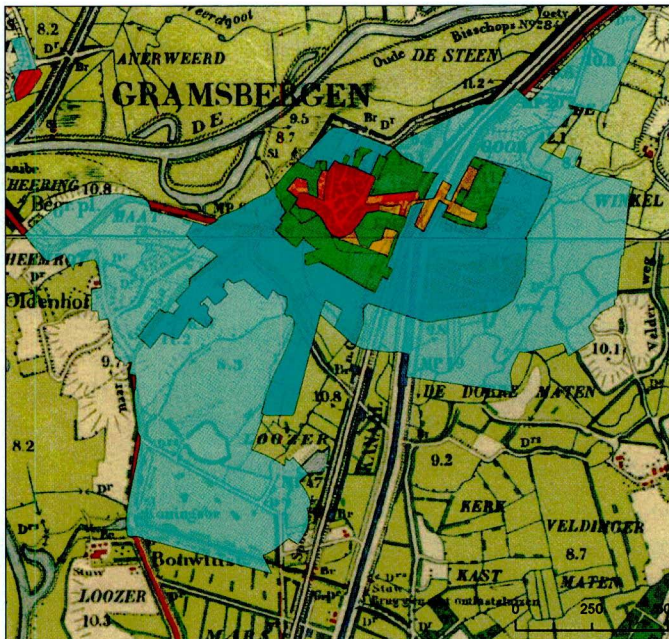


Nederzettingsovang per peiljaar

■ 1850 ■ 1900 ■ 1930 ■ 1944 ■ 1960 ■ 1970 ■ 2012



§ Zeekleigebied
 Dijkdorpen: Blankenham,
 Grafhorst, Kamperzeedijk.
 Voorbeeld: Blankenham.



§ Overige nederzettingstypen
 Oude steden: Almelo, Blokzijl,
 Delden, Deventer, Diepenheim,
 Enschede, Genemuiden, Goor,
 Gramsbergen, Hardenberg,
 Hasselt, IJsselmuiden, Kuinre,
 Oldenzaal, Ommen,
 Ootmarsum, Rijssen, Steenwijk,
 Vollenhove, Zwolle.
 Voorbeeld: Gramsbergen.

Nederzettingsomvang per peiljaar

■ 1850 ■ 1900 ■ 1930 ■ 1944 ■ 1960 ■ 1970 ■ 2012

Langs de westgrens van Overijssel was de rivier de IJssel bepalend voor het landschap. Toen de rivier nog onbedijkt was, ontstond aan weerszijden van de rivier een langgerekte oeverwal met daarachter uitgestrekte komgebieden. Ten westen van de IJssel lagen op veel plaatsen ook vroeg-holocene rivierduinen. De oeverwallen en rivierduinen waren vanouds aantrekkelijke vestigingsplekken. De nederzettingen lagen daar redelijk veilig voor de rivier en de grond was geschikt voor akkerbouw. Vanwege hun grote omvang vormden zich net als in de grootschaliger zandgebieden nederzettingen met een gemeenschappelijke akker die in deze typering enkdorpen worden genoemd. Voorbeelden zijn Olst, Wijhe en Den Nul. Op de veel kleinere rivierduinen was de bebouwing vanouds kleinschaliger en meer verspreid, zoals bij Windesheim en Westenholtte. Veel van deze rivierduinen zijn in de middeleeuwen opgenomen in een grotere oeverwal. Bovendien ontstond vanaf de vroege 14e eeuw een doorgaande banddijk, waarlangs bepaalde nederzettingen soms verder konden uitgroeien, zoals Wilsum en Herxen. Langs de dijk die vaak als doorgaande handelsroute dienst deed, ontstonden in de latere middeleeuwen tevens nieuwe nederzettingen, zoals De Zande en Veecaten. De laaggelegen komgronden achter de oeverwal konden na de bedijking slecht worden ontwaterd. Er werden daarom lange weteringen gegraven die bij Zwolle op het Zwarte Water loosden. De weteringen waren echter ook goede transportroutes. Bij kruispunten van belangrijke wegen en weteringen ontstonden soms overslagpunten en vormden zich nieuwe nederzettingen. Voorbeelden zijn Boerhaar en Lierderholthuis (Haartsen, 2010).

HET VEENGEBIED

In het noorden en noordoosten van Overijssel zijn in de loop van het holoceen uitgestrekte veenmoerassen ontstaan. Met name de hoog opbollende veenmosveenkussens van Noordwest-Overijssel bleken in de volle middeleeuwen relatief gemakkelijk te ontwateren te zijn. Kolonisten trokken via riviertjes het moeras in

en groeven ontwateringssloten vanaf het riviertje het veen in. Hun boerderijen vestigden ze langs de rivier. Achter de nederzetting werd een kade aangelegd om water uit het achterliggende veen tegen te houden. Wanneer veen wordt ontwaterd, klinkt het echter in en vergaat het langzaam (oxidatie). De akkers en boerderijen kwamen daardoor steeds lager te liggen en kregen wateroverlast. Dit was de reden om het dorp te verplaatsen verder het veen in. De achterkade was een mooie hoge vestigingsplaats en vormde tegelijkertijd een weg door het dorp. Soms herhaalde dit verplaatsingsproces zich meerdere malen. Zo ontstonden uiteindelijk de langgerekte veenontginningsnederzettingen (wegdorpen), zoals Staphorst en Vriezenveen (Borger e.a., 2010, pp. 64-71). Op sommige plekken werd het veen, nadat het te nat was geworden voor landbouw, afgegraven tot onder de waterspiegel om te drogen als turf en te gebruiken als brandstof. Bij deze verveningsnederzettingen, zoals Giethoorn en Belt-Schutsloot, ontstonden omvangrijke veenplassen. Soms werden de veenplassen ingepolderd om land terug te winnen of nog meer veen te kunnen steken. Om het waterpeil in de polders te controleren werden sluisen en dammen aangelegd. Op deze plaatsen kon worden verdiend aan tolheffing of met overslag van goederen. Hier ontstonden sluis- of damdorpen als Ossenzijl en Zwartsluis. In de 18e eeuw was in Noordoost-Overijssel nog een veenpakket aanwezig. Er kwamen compagnieën naar de provincie om deze gebieden systematisch af te graven voor de turfindustrie. Hiertoe werd een systeem van kanalen en zijvaarten of wijken aangelegd. De arbeiders werden ter plekke gehuisvest in veenkoloniën. Voorbeelden zijn Dedemsvaart, Slagharen en Westerhaar-Vriezenveensewijk. Nadat het veen was afgegraven werd de grond geschikt gemaakt voor landbouw en bleven de koloniën bestaan (Bos, 1980).

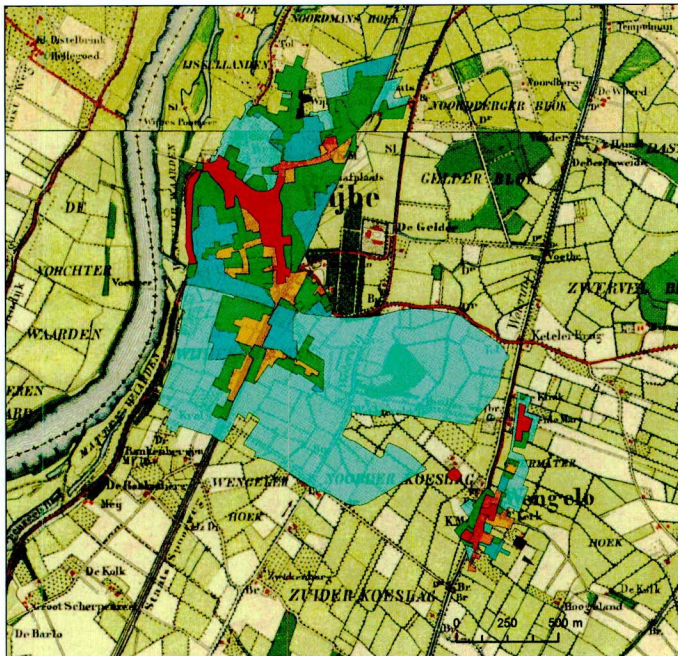
HET ZEEKLEIGEBIED

Langs de noordwestelijke grens van de provincie was lange tijd de Zuiderzee van grote

§ Enkdorpen met dijkbebouwing:
Herxen, Welsum, Wilsun.



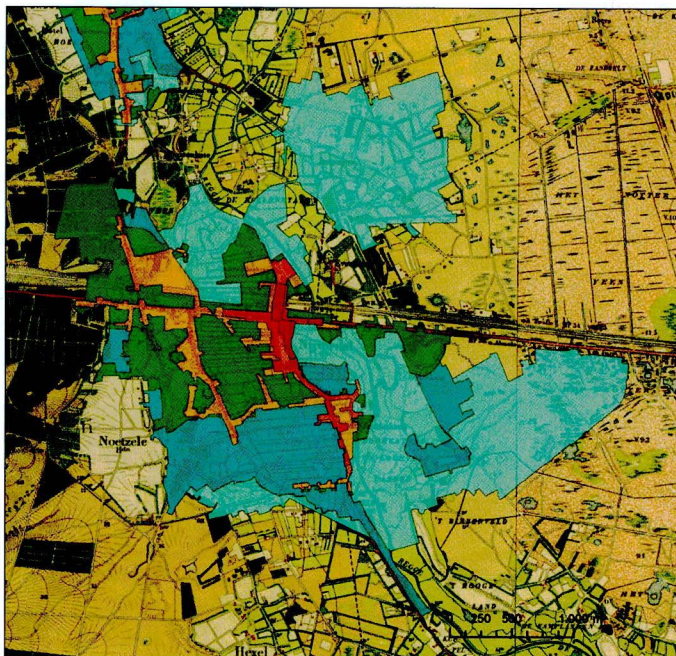
§ Dijkdorpen: De Zande,
's-Heerenbroek, Veeaten.



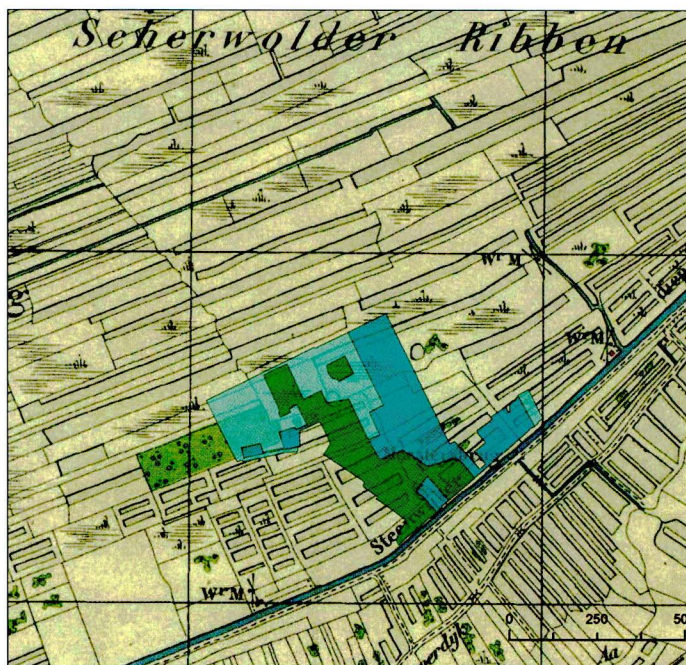
Nederzettingsovername per peiljaar

■ 1850 ■ 1900 ■ 1930 ■ 1944 ■ 1960 ■ 1970 ■ 2012

Overige nederzettingstypen
Jonge steden: Hengelo, Nijverdal
Voorbeeld: Nijverdal



Nieuwe nederzettingen
(na 1930): Mariaparochie,
Nieuw-Heeten, Noord-
Deurningen, Scheerwolde.
Voorbeeld: Scheerwolde.



Nederzettingsoomvang per peiljaar

■ 1850 ■ 1900 ■ 1930 ■ 1944 ■ 1960 ■ 1970 ■ 2012

invloed. De zee zette tijdens periodieke overstromingen telkens een laagje zeeklei af. Die klei vormde goede landbouwgrond. Er werden dijken opgeworpen om het land te beschermen en zeekleipolders te creëren, zoals op het Kampereiland. De zeedijken vormden net als de rivierdijken een veilige vestigingsplaats voor nieuwe nederzettingen. Voorbeelden zijn Grafhorst en Kamperzeedijk.

OVERIGE NEDERZETTINGEN

Ten slotte zijn er nog enkele nederzettingvormen beschouwd die niet zo zeer samenhangen met een specifiek landschapstype. Allereerst zijn dat de oude steden (Deventer, Zwolle). Dit waren van oorsprong dorpen die zo goed bereikbaar en verdedigbaar waren dat ze economische, religieuze en politieke functies aantrokken en snel groeiden. Deze nederzettingen hadden al in de middeleeuwen stedelijke kenmerken zoals een marktplaats, stadswallen en grachten. Daarnaast zijn er nieuwe steden die in de 19e eeuw door de industrialisatie een stedelijk aanzien hebben gekregen. Dit zijn Hengelo en Nijverdal. Dan is er nog een restgroep die 'nieuwe nederzetting' is genoemd. Deze nederzettingen zijn pas na 1930 ontstaan en vaak planmatig opgezet. Het gaat om Mariaparochie, Noord Deurningen, Nieuw Heeten en Scheerwolde. Soms waren er al enkele boerderijen aanwezig, die zijn opgegaan in de nederzetting.

NEDERZETTINGSUITBREIDING

Het onderzoek naar nederzettingontwikkeling in Nederland na 1850 heeft zich tot dusverre vooral geconcentreerd op stedenbouw en landinrichting (Abrahamse en Rutte, 2011; Abrahamse en Rutte, 2012; Mekking en Ottenheim, 2007; Cammen en De Klerk, 1996). Uit deze literatuur blijkt wel hoe in Nederland het gedachtegoed over de uitbreiding van nederzettingen zich ontwikkelde vanaf 1850. Deze ontwikkeling wordt in de rest van het artikel beschreven als achtergrondinformatie. Daarbij zijn dezelfde periodes onderscheiden als bij de gekarteerde nederzettingenuitbrei-

dingen. Hierdoor kan de ontwikkeling in het gedachtegoed over nederzettingenuitbreiding worden gekoppeld aan de daadwerkelijke fysieke uitbreiding van die nederzettingen. Die uitbreiding is op twee manieren geanalyseerd (zie tabel). Allereerst is de absolute groei in ha per jaar bepaald voor elk nederzettingstype. Deze data is goed bruikbaar om na te gaan of nederzettingen van hetzelfde type in de verschillende tijdsperiodes sneller of juist langzamer groeiden. Met de absolute groeicijfers is het echter moeilijk een vergelijking te maken van verschillende nederzettingstypen binnen dezelfde periode, omdat het aantal nederzettingen per type verschilt. Daarom is ook de relatieve groei van elk nederzettingstype in percentage per jaar bepaald.³ Met deze groeicijfers kunnen verschillende nederzettingstypen binnen dezelfde periode eenvoudig worden vergeleken. Een vergelijking tussen verschillende tijdsperiodes gaat echter mank. Dit komt omdat de cijfers zijn gecompenseerd voor groei op groei en de periodes niet even lang zijn.⁴ Cijfers voor langere periodes vallen daardoor licht hoger uit. De relatieve groei cijfers lijken laag, maar door dezelfde groei op groei zijn de toenames over een langere tijdsperiode aanzienlijk. Een relatieve groei van 0,5 % per jaar betekent een groei van 10,5 % in 20 jaar en een relatieve groei van 2 % per jaar betekent een groei van maar liefst 149 % in 20 jaar! In de volgende paragrafen zullen de meest opmerkelijke groeicijfers per tijdsperiode worden uitgelicht.

1850-1900: NATUURLIJKE GROEI EN INDUSTRIALISATIE

De samenhang tussen nederzetting en landschappelijke locatie was in 1850 vaak goed waarneembaar. De nederzettingen hadden de vorm die zij waarschijnlijk in hoofdlijnen reeds eeuwen hadden gehad. Stedelijke nederzettingen waren tussen de 15e en de 19e eeuw nauwelijks gegroeid (Abrahamse en Rutte, 2011, p. 109). In de 19e eeuw was er nog geen sprake van ruimtelijke ordening vanuit de rijksoverheid op het gebied van stedenbouw, er werd gebouwd op de locatie die de inwo-

Nederzettingstype (aantal)	1850-1900		1900-1930		1930-1944		1944-1960		1960-1970		1970-2013	
	ha/jr	%/jr	ha/jr	%/jr	ha/jr	%/jr	ha/jr	%/jr	ha/jr	%/jr	ha/jr	%/jr
Zandgebied												
Kransesdorp (9)	0,6	0,5	0,3	0,2	4,0	2,3	8,5	3,3	10,4	2,7	7,8	1,3
Kernesdorp (21)	1,4	0,7	1,1	0,5	17,0	4,7	41,7	5,4	78,9	5,3	45,2	1,6
Flankesdorp (16)	0,9	0,7	3,0	1,6	2,6	1,0	11,8	3,3	26,9	4,7	14,0	1,4
Hoevenzwerm/ esgehucht (31)	1,9	0,7	2,3	0,6	12,0	2,6	23,1	3,2	31,4	2,9	21,5	1,3
Heideontginnings- nederzetting (7)	0,8	2,1	1,0	1,3	5,7	4,7	7,1	3,3	7,1	2,3	9,7	1,8
Rivierkleigebied												
Enkdorp (5)	0,2	0,4	0,7	1,0	1,0	1,2	5,5	4,2	4,4	2,2	3,9	1,3
Enkdorp met dijkbebouwing (3)	0,1	1,0	0,1	0,5	0,3	1,3	0,4	1,6	0,4	1,4	0,6	1,6
Dijkdorp (3)	0,1	0,2	0,1	0,2	0,3	0,9	0,3	0,9	5,3	1,2	0,2	0,5
Dorp langs wetering (4)	0,1	0,9	0,2	0,9	0,1	0,5	0,6	2,6	0,9	2,7	0,5	1,1
Veengebied												
Wegdorp (6)	1,1	0,5	0,6	0,2	9,7	3,0	9,9	2,1	18,2	2,9	10,6	1,1
Sluis/damdorp (3)	0,2	0,4	0,0	0,1	1,3	2,4	2,9	3,5	3,2	2,6	4,6	2,1
Vervenings- nederzetting (4)	0,3	0,4	0,4	0,4	1,3	1,2	2,4	1,8	2,1	1,3	1,5	0,7
Veenkoloniaal kanaaldorp (17)	4,3	1,3	3,0	0,6	7,3	1,3	23,8	3,0	31,4	2,7	20,4	1,2
Zeekleigebied												
Dijkdorp (3)	0,1	1,3	0,0	1,2	0,3	1,7	0,8	3,6	0,3	0,9	0,4	1,0
Stad												
Oude stad (19)	11,9	1,2	13,8	0,9	29,6	1,5	159,5	5,0	308,7	5,1	216,8	1,9
Jonge stad (2)	2,8	4,2	8,7	3,3	18,7	3,5	34,7	3,8	50,6	3,5	42,4	1,7
Overige nederzettingen												
Nieuwe nederzetting (na 1930) (4)	0,0	0,7	0,0	1,5	0,7	15,3	1,1	6,2	1,4	4,0	1,1	1,8
Totaal	26,6		35,2		111,8		334,2		581,5		401,2	

§ Nederzettinguitbreiding in Overijssel naar nederzettingstype en tijdsperiode.



Vanaf 1870 groeiden Almelo, Hengelo en Enschede in rap tempo vanwege beschikbaarheid van een spoor en goedkope arbeidskrachten. In deze periode werd de ruimtelijke ordening nog nauwelijks door de overheid gereguleerd. Langs het spoor ontstonden grote fabriekscomplexen, met daaromheen goedkope woningen voor de arbeiders. Op deze luchtfoto uit 1945-1970 is het fabriekscomplex van Stork te Hengelo te zien. Het complex is ontstaan vanaf 1868.

ners geschikt achtten. Alleen steden met een militaire functie mochten tot 1874 niet buiten hun verdedigingswerken uitbreiden. Wel trok zich halverwege de eeuw een belangrijke omwenteling op het gebied van infrastructuur: in de nieuwe Grondwet van 1848 en de Gemeentewet van 1851 werd bepaald dat infrastructuur openbaar terrein was en dat de aanleg en het onderhoud van infrastructuur niet langer door de omwonenden, maar uit de algemene middelen werd betaald. Hierdoor werd het gemakkelijker infrastructuur aan te leggen zonder dat particulieren protesteerden omdat zij direct de financiële gevolgen voelden (Van der Woud, 2006, pp. 236, 237). En juist de infrastructuur bepaalde de groei van de nederzettingen.

Tussen 1850 en 1870 was er nog voorname-lijk sprake van 'natuurlijke groei'. Bestaande nederzettingen werden uitgebreid binnen

hun oude structuur of langs bestaande infrastructuur. In het veengebied waren dit sloten in oudere veennederzettingen of kanalen in veenkoloniën. In de andere landschappen werden wegen voor dit doel gebruikt. In het noordoosten van Overijssel was de veenontginning rond 1850 nog in volle gang. De arbeiders die in deze sector werkten, stichtten veel nieuwe veenkoloniën. Het nederzettingstype veenkolonie groeide in de periode 1850-1900 dan ook het snelst in oppervlakte. Ook in heidegebieden werden nieuwe nederzettingen gesticht. Dat kon doordat in de periode 1840-1870 de oude lokale bestuursgemeenschappen, de marken, werden opgeheven en hun (heide) gronden verdeeld. Door de stichting van nieuwe heideontginningsnederzettingen als bijvoorbeeld Lemelerveld en Manderveen was de relatieve groei van dit nederzettingstype hoog. De dijkdorpen in het rivierengebied zijn

ten opzichte van hun oppervlak in 1850 eveneens hard gegroeid. De groei in hectaren valt echter te verwaarlozen omdat het zeer kleine dorpjes betrof.

Vanaf 1870 begon een industrialisatiegolf in Nederland. De spoorlijnen die vanaf die tijd in Overijssel werden aangelegd hadden een sterke invloed op de nederzettingsontwikkeling. Vrijwel alle nederzettingen groeiden naar een nabijgelegen spoorlijn toe of ontwikkelden een tweede kern bij het station. Voorbeelden in Overijssel zijn Olst, Delden en Bergentheim. Ook werden langs spoorlijnen nieuwe nederzettingen gesticht, met name in het toen nog onontgonnen veenpakket ten noorden van Vriezenveen, zoals Vroomshoop en Geerdijk. Door de beschikbaarheid van goedkope arbeidskrachten en de aanwezigheid van een spoor werden voornamelijk dorpen in Twente aantrekkelijk voor de vestiging van industrie (Abrahamse en Rutte, 2011). In de Twentse

steden Almelo, Hengelo en Enschede vestigden zich veel (textiel)industrie, in mindere mate in Deventer, Zwolle en Kampen. Door de groeiende werkgelegenheid trokken veel mensen van het platteland naar die steden. Er werden daar goedkope arbeiderswijken gebouwd, als particulier beleggingsobject (revolutiebouw) of door de fabrikant zelf, zoals 't Lansink in Hengelo en het Volkspark in Enschede (Bos, 1980). Daarnaast kwamen er middenstandswijken en villa's voor de fabrikanten. In de groeicijfers is deze industrialisatie terug te vinden bij de jonge en oude steden. De jonge steden Hengelo en Nijverdalen kregen een stedelijk uiterlijk door de industrialisatie. Almelo, Enschede, Deventer, Zwolle en Kampen waren ook voor de industrialisatie reeds steden en zijn daarom in dit overzicht onder de oude steden geschaard. De cijfers over deze steden geven een enigszins vertekend beeld. Hun procentuele groei lijkt laag omdat ze in 1850 al een



Door de snelle industrialisatie eind 19e eeuw ontstonden veel krottenwijken voor de fabrieksarbeiders. De Woningwet van 1901 moest hier een eind aan maken. Door minimumeisen te stellen aan de arbeiderswoningen, werden betere leefomstandigheden gecreëerd. Deze prent van de Boxbergerweg te Deventer geeft een goede indruk van zo'n nieuwe arbeiderswijk. Hoewel de huisjes klein zijn, zijn ze van zodanige kwaliteit dat velen nog steeds bestaan.



§ In de loop van de jaren 1920 en 1930 werd de bouw van middenstandswoningen populairder, omdat ze veel geld opleverden en waardeverast waren in de economische crisis. De woningbouw werd steeds meer gereguleerd door de overheid. Dat is te zien aan het systematische stratenplan van de wijk Hoornwerk in Deventer.

aanzienlijk oppervlak hadden. Hun absolute groei is echter fors vergeleken met andere nederzettingstypen. Bovendien industrialiseerde slechts een deel van de oude steden. Andere steden, zoals Ootmarsum en Vollenhove, groeiden nauwelijks.

1900-1930: SPOORWEGEN EN ARBEIDERSWIJKEN

Vanaf 1900 begon de rijksoverheid zich meer te bemoeien met de huisvesting van arbeiders, die destijds ver onder de maat was (Velsink, 1980, p. 67). De Woningwet van 1901 stelde minimumeisen aan nieuw gebouwde woningen. In de periode 1900-1920 werden echter vooral krotten gesloopt. Na de Eerste Wereldoorlog was er een grote woningnood. De overheid stelde in de periode 1920-1925 een premie beschikbaar waardoor snel en goedkoop veel Woningwetwoningen voor de arbeiders gebouwd werden, in blokken en rijtjes. Toen de premie afliep werden er meer

middenstandswoningen gebouwd omdat die meer geld opleverden (Velsink, 1980, p. 72). De nederzettinguitbreiding werd op gemeentelijk niveau geleidelijk gereguleerd. Vanaf 1921 moest een gemeente een duidelijk uitgewerkt bestemmingsplan opstellen en konden bouwvergunningen worden geweigerd. Door deze regelgeving werden wijken uniformer. Dit werd versterkt door de professionalisering van de stedenbouwkunde in enkele grote bureaus. De verstedelijking zette door na 1900. De langzamer groeiende steden Deventer en Zwolle clusterden stadsuitbreidingen in wijken, terwijl in de snelgroeiende Twentse industriesteden schijnbaar overal waar het uitkwam werd gebouwd. In het veengebied werden geen nieuwe veenkoloniën meer gesticht, maar de bestaande koloniën bleven inwoners aantrekken. Met name in de meest oostelijke veengebieden rond Vroomshoop en Westerhaar-Vriezenvennewijk breidden de

nederzettingen in deze periode uit. Bij deze uitbreiding werd de vrij losse huizenstructuur langs de kanalen en wijken verdicht. In het rivierkleigebied valt op dat de enkdorpen duidelijk harder groeiden dan de andere nederzettingstypen. Voorbeelden zijn Olst, Wijhe en Den Nul. Deze groei is veroorzaakt doordat deze dorpen vrijwel allemaal op de oostelijke oeverwal van de IJssel liggen, waar ook de spoorlijn van Zwolle naar Deventer liep. De dorpen groeiden in alle richtingen langs het genoemde spoor. De iets verder oostelijk gelegen reeks kleine nederzettingen langs de wateringen in de rivierkommen groeiden om dezelfde reden vrij sterk in deze periode. Een voorbeeld is Boerhaar bij Wijhe.

1930-1944: GROEI EN STAGNATIE

In de periode 1930-1944 werden grote middenstandswijken gebouwd. In de economische crisis was vastgoed vrij waardevast en daardoor een populair beleggingsobject. Er werden meer woningen gebouwd dan dat er arbeiders waren die ze konden betalen. De provincies bestreden de ongebreidelde woningbouw langs de wegen met streekplannen. De Duitse bezetter maakte voor het eerst nationaal beleid voor de ruimtelijke ordening met de Rijksdienst voor het Nationaal Plan (Borger e.a., 2011, p. 86).

De grootschalige woningbouw is in Overijssel terug te vinden in de gestegen groei van vrijwel alle nederzettingstypen. Wel is een opvallende schifting opgetreden in de mate van groei. In het zandgebied zijn de kernesdorpen relatief hard gegroeid. Dit komt waarschijnlijk doordat zij geconcentreerde bebouwingkernen hadden en daarom logische plekken waren om een trein- of tramhalte aan te leggen (Van der Woud, 2006, p. 320). Er zijn opmerkelijk veel sporen aangelegd langs dit nederzettingstype. De aanwezigheid van een station zorgde vervolgens weer voor een groeisput. Ook de heideontginningsnederzettingen zijn tussen 1930 en 1944 relatief snel gegroeid. De jonge heideontginningen kenden in de decennia vóór de Tweede Wereldoorlog

immers hun hoogtepunt. Zeer sterk groeiden in deze tijd nederzettingen als Glanerbrug en Overdinkel, twee dorpen die vlakbij de Duitse industriestad Gronau liggen en waarschijnlijk door Duitse forenzen zijn bevolkt tijdens de Tweede Wereldoorlog. Ook de industriesteden in Twente bleven ondanks zware oorlogsschade hard doorgroeien. In de kop van Overijssel was juist weinig groei. De verveningsnederzettingen, dijkdorpen en steden waren relatief slecht bereikbaar. Ze waren ontsloten via waterwegen die steeds verder verouderden. Het natte gebied was onaantrekkelijk voor de aanleg van spoorwegen, omdat er veel bruggen gebouwd zouden moeten worden. Door de smalle kavels waren er bovendien veel eigenaren en dus hoge onteigeningskosten voor de aanleg van een spoor (Van der Woud, 2006, pp. 283-285). Voorbeelden zijn Kalenberg, Kamperzeedijk en Blokzijl. In het rivierkleigebied is mogelijk vertraging opgetreden door de aanleg van de IJssellinie voor de Tweede Wereldoorlog. Verspreid door Overijssel ontstonden nieuwe nederzettingen rondom een kerk of klooster, zoals in Mariaparochie, Noord-Deurningen en Nieuw-Heeten.

1944-1960: WEDEROPBOUW

Na de Tweede Wereldoorlog was de woningnood zeer hoog. Daarom werd grootschalige standaardbouw gemakkelijker geaccepteerd. Vanaf halverwege de jaren 1950 gebeurde dit ook steeds meer in hoogbouw. De overheid controleerde het aantal bij te bouwen woningen om zo de lonen laag te houden. Vanwege de beschadigde infrastructuur en de bevolkingsgroei slaagde de overheid er tot 1970 toch niet in de woningnood op te lossen. Bovendien werden de wooneisen steeds hoger: Nederlanders wilden ruimer en comfortabeler wonen. Dit gaf een belangrijke impuls aan de nederzettingsgroei (Abrahamse en Rutte, 2012, p. 53). Het wegverkeer nam vanaf 1950 in belang toe en beïnvloedde de nederzettingsgroei geleidelijk sterker dan de spoorwegen, waarvan na 1940 een groot deel werd gesloten

(Borger e.a., 2011, p. 90; Kuipers, 2002, pp. 33-35).

Het landelijk beleid voor ruimtelijke ordening is terug te zien in de nederzettinguitbreidingen. Vanaf 1944 bouwden niet alleen de steden maar ook de landelijke nederzettingen systematisch opgebouwde wijken. De historische nederzettingstructuur werd daarbij deels losgelaten. De massale woningbouw wordt weerspiegeld in de groeicijfers. Goed ontsloten nederzettingen die al een redelijke omvang hadden groeiden het snelst. De grotere oude en jonge steden bouwden grootschalige nieuwbouwwijken en namen in omvang extreem toe, vooral wanneer een spoorlijn aanwezig was. Op het platteland groeiden de zandnederzettingen relatief hard, met name de kernesdorpen die ontsloten waren via het spoor. Binnen de oude hoevenzwermen ontwikkelde zich op de meeste plekken een geconcentreerde verzorgingskern. Zij waren

door de opkomst van de auto waarschijnlijk voor het eerst redelijk bereikbaar voor mensen die buiten de stad wilden wonen. Deze ontwikkeling ontbrak bij de flank- en kransdorpen. Het was waarschijnlijk moeilijker voor deze dorpen een kern te vormen, omdat de es het centrale punt van de nederzetting was. Het was niet aantrekkelijk deze goede landbouwgrond vol te bouwen. De groei in het rivierkleigebied viel relatief laag uit. Alleen de enkdorpen met een spoorverbinding en een aanzienlijke omvang (Olst, Wijhe) groeiden fors verder. De dijkdorpen in het rivierkleigebied waren klein en lagen aan sterk verouderde wegen. Hetzelfde type dorp in het zeekleigebied lijkt wel sterk gegroeid te zijn. Dit komt voornamelijk doordat Grafhorst samen met De Plas en IJsselmuiden een agglomeratie vormde. In de kop van Overijssel kregen de verveningsnederzettingen pas in de jaren 1950 enkele noemenswaardige toegangs-



§ In de jaren 1960 vierde het maakbaarheidsdenken hoogtij, de mens kon het landschap naar zijn eigen hand zetten. Bij de aanleg van nieuwe wijken nam dit de vorm aan van systematische hoogbouw en ruime wegen voor het toenemende autoverkeer. Dit is goed te zien op deze Ansichtkaart van de Deventer wijk Keizerslanden. De flats vormden tegelijkertijd een oplossing voor de hardnekkige woningnood die sinds de Tweede Wereldoorlog voortduurde.



Vanaf de jaren 1970 ontstond toenemende weerstand tegen de flatwijken uit de voorgaande decennia. Ze werden als kil en ongezellig ervaren. Het alternatief was de bloemkoolwijk, waar slingerende straatjes en besloten hofjes een gezellige sfeer moesten creëren. Op deze luchtfoto van het aan Deventer vergroeide dorp Colmschate zijn deze elementen goed te herkennen.

wegen, maar zij hadden hun groei-impuls reeds gemist. Er was nauwelijks een verzorgingskern ontwikkeld terwijl dat bij andere, beter toegankelijke nederzettingstypen wel was gebeurd. De dorpen bleven daardoor voor veel mensen onaantrekkelijk. De veenkoloniale kanaaldorpen leenden zich daarentegen wel voor de opkomst van de auto. De rechtlijnige kanalen konden deels worden gedempt en omgezet in wegen. Hierdoor bleven de koloniën hard groeien, ook nadat het veen was ontgonnen. De nieuwe wijken werden vaak niet langs het hoofdkanaal gebouwd, waardoor de oorspronkelijke langgerekte nederzettingstructuur deels verdween.

1960-1970: MAAKBAARHEID

In de jaren 1960 vierde het maakbaarheidsdenken in Nederland hoogtij. Nieuwe wijken kregen grotere autowegen en hogere flats. Het wegennet in Overijssel werd uitgebreid met autosnelwegen. Tegen het eind van het decennium trad echter een verschuiving in het denken op. De flatwijken werden als karakterloos en ongezellig ervaren en daarom werden experimenten gedaan met slingerende straten

en gevarieerde woningbouw. Ook ontstond steeds meer weerstand tegen het ongebreidelde slopen van binnensteden. Stedelingen trokken naar het platteland omdat zij het daar prettiger wonen vonden (Bosma, 2007, p. 603). De jaren 1960 kenmerken zich door een enorme nederzettingsgroei. Zowel in hectaren als procenten groei per jaar vormt deze periode de absolute piek. Het verschil in omvang tussen stad en plattelandsnederzetting nam toe, deels doordat de steden andere nederzettingen opslokten. Op het platteland groeiden wederom de kernsdorpen het snelst. Voorbeelden zijn Borne, Holten en Losser. Zij hadden na de Tweede Wereldoorlog een redelijke omvang bereikt, waardoor hun aantrekkingskracht waarschijnlijk is toegenomen. De hoevenzwermen lijken ook aantrekkelijk te zijn geweest voor mensen die buiten de stad wilden wonen. De nieuw ontwikkelde kernen van deze nederzettingen werden in rap tempo uitgebreid. Enkele hoevenzwermen werden forensendorp voor nabijgelegen grotere nederzettingen, zoals Diepenveen voor Deventer en Lonneker voor Enschede. De flank- en kranesdorpen behielden hun historische

vorm en groeiden weinig. De cijfermatige groei van de flankesdorpen is puur te danken aan Raalte, dat een goede spoorwegverbinding had en Hellendoorn, dat zich ontwikkelde als forensendorp van Nijverdal. Verder zetten in deze periode de ontwikkelingen zich voort die ook in de periode 1944-1960 leidend waren voor de nederzettingsontwikkeling.

1970-2012: BEZINNING

In de jaren 1970 ontstond weerstand tegen het drukke verkeer in de woonwijken. Daarom werden in de jaren 1970 en 1980 zogenaamde bloemkoolwijken gebouwd met slingerende paden en besloten hofjes. De bouw in de vrije sector nam toe waardoor een gevarieerder woningaanbod werd gebouwd. Vanaf 1990 zijn de zogenaamde Vinexwijken gebouwd. In deze wijken staat kleinschalig wonen in een parkachtige omgeving centraal (Vreeze, 2007, p. 613).

De nederzettingsgroei nam in deze periode in tempo af. Het woningtekort was eind jaren 1960 weggewerkt en bestaande uitbreiding was dus alleen nodig om bevolkingsgroei op te vangen en om te voldoen aan hogere woon-

eisen. Het aantal bewoners per woning was gezakt van 4,5 in 1910 naar 3,1 in 1970 en 2,1 in 2000 (Borger e.a., 2011, p. 82). De verhoudingen tussen de nederzettingen werden meer uitgesproken: grotere nederzettingen groeiden harder dan kleinere. Dit hangt waarschijnlijk samen met het feit dat de infrastructuur na 1970 nauwelijks is gewijzigd en dat goed bereikbare nederzettingen sneller groeien.

CONCLUSIES

In recente literatuur over nederzettingsgroei staat de infrastructuur centraal als bepalende factor (Abrahamse en Rutte, 2011 en 2012; Borger e.a., 2011; Van der Woud, 2006). Uit deze nieuwe data blijkt dat de infrastructuur weliswaar veel invloed heeft gehad op de nederzettingsgroei maar dat het nederzettingstype deels bepalend lijkt te zijn geweest voor de geschiktheid om infrastructuur aan te leggen. Het was logischer een treinstation te plaatsen bij een geconcentreerd kernesdorp dan bij een verspreid gelegen hoevenzwerf en logischer een spoor te leggen langs enkdorpen op een brede oeverwal dan langs dijkdorpen op een smalle oeverwal. Toen de wegen

S Het idee dat een woonomgeving vooral gezellig en groen moet zijn, was ontstaan in de jaren 1970 met de bloemkoolwijken en zette vanaf de jaren 1990 door met de Vinexwijk. In deze wijken staat het kleinschalig wonen in een parkachtige omgeving centraal. Die opzet is goed te herkennen op deze luchtfoto van de Deventer Vinexwijk De Vijfhoek. Let op de vele groenstroken en open ruimten tussen de verder toch vrij systematisch opgezette bouw.



werden aangelegd, kostte het meer moeite ze in een met kronkelige sloten doorsneden verveningsnederzetting te leggen dan in een strak geordende veenkolonie. Bovendien hebben sociale trends voor afwijkende patronen gezorgd. Heideontginningsnederzettingen nabij Duitsland breidden uit toen de grens in de Tweede Wereldoorlog wegviel. De hoevenzwermen breidden uit, omdat veel Nederlanders landelijk wilden wonen. Dat kon echter alleen doordat het landschap rond de nederzetting zich hier voor leende. Bij de flank- en kransesdorpen verhinderde de centraal gelegen es deze ontwikkeling.

In dit onderzoek is getracht de groei tussen nederzettingstypen te vergelijken. Er is gezocht naar een eerste aannemelijke verklaring voor hetgeen dat is geconstateerd. Een aanbeveling is dan ook meer onderzoek te doen naar de groei of stagnatie van specifieke nederzettingstypen. Dit zou het achterliggende proces beter in kaart kunnen brengen.

Het onderzoek zou uitgebreid kunnen worden naar andere gebieden in Nederland. Dergelijk onderzoek zal moeten beginnen met het aanleggen van een GIS-database die de nederzettinguitbreiding in het betreffende gebied per nederzetting in kaart brengt. De nederzettingstypologie die is gebruikt voor dit onderzoek is bruikbaar voor soortgelijke landschapstypen, zoals het dekzandgebied van Gelderland en het veengebied van Zuidwest-Friesland. Voor landschapstypen die niet in Overijssel voorkomen, zoals het West-Nederlandse duinlandschap, de Limburgse lössgronden of het Zeelandse zeeleilandschap, zal het scala moeten worden uitgebreid. Om een vergelijking met dit onderzoek mogelijk te maken zal bij zowel de GIS-kartering als bij de nederzettingstypering en de berekening van de nederzettinguitbreiding zoveel mogelijk dezelfde werkwijze moeten worden gevolgd als bij dit onderzoek. De werkwijze is toegelicht in de inleiding van dit artikel en onder het kopje 'nederzettinguitbreiding'.

Development of settlements in the province of Overijssel. A classification into settlement types and subsequent growth-analysis of these types in Overijssel

The recently composed cultural heritage map of the province of Overijssel comprises sets of data pertaining to the types of settlements and to the growth of settlements since 1840 AD. The two sets of data were used to compare the growth of the different types of settlements. Until now, research on this subject has shown a positive correlation between the growth of settlements and their infrastructural connections by waterways (19th century), railways (1870-1940) and roads (1950-present). The new data presented in this paper suggest a two-way relationship: infrastructure speeds growth, but the type of settlement determines partly if this infrastructure will be developed. Besides, some settlements didn't grow as a result of infrastructure, but because of social developments, like people moving to the countryside from the 1960's on. Again, some types of settlement were more suitable for these developments than others.

NOTEN

* Speciale dank voor hun adviezen bij de vervaardiging van dit artikel gaat uit naar Dr. R. Rutte (TU Delft, faculteit Bouwkunde), Prof. Dr. Ir. Th. Spek (Rijksuniversiteit Groningen, hoogleraar Landschapsgeschiedenis), Drs. Ing. M. Horst (Cultuurland Advies) en Drs. Ing. J.O. Tjabringa (Cultuurland Advies).

- 1 De Cultuurhistorische Kenniskaart is in december 2013 gepubliceerd door de provincie Overijssel als onderdeel van de vernieuwde Atlas van Overijssel (www.atlasvanoverijssel.nl).
- 2 De periode vóór 1840 wordt in dit artikel niet behandeld, omdat over die periode geen vergelijkbare kartering is uitgevoerd. Het zou mogelijk zijn dit onderzoek uit te breiden door de kadastrale kaarten die rond 1832 zijn uitgegeven aan de reeks toe te voegen. Oudere kaarten geven vooral van landelijke nederzettingen de plattegronden vaak onvolledig of met onvoldoende detail weer om een kwantitatieve analyse van alle nederzettingen te maken.

- 3 De relatieve groei per jaar is uitgerekend door eerst de relatieve groei over de gehele beschouwde periode uit te rekenen. Voor 1900-1930 betekent dit: (absolute groei 1900-1930/omvang in 1900)*100 %. Uit dit percentage is de groei per jaar bepaald met de volgende formule: relatieve groei totale periode/totale tijdsduur periode. In het geval van de periode 1900-1930 dus het in de vorige stap bepaalde percentage tot de macht 1/30.
- 4 Als een nederzetting begin 1850 100 % van zijn omvang heeft en gedurende dat jaar met 5% groeit, omvat hij begin 1851 105 % van zijn startomvang. In 1851 groeit de gehele nederzetting van 105 % opnieuw met 5 %. Begin 1852 is hij daardoor niet 110 % maar 110,25 % van zijn startomvang. Dergelijke groei op groei kan over een periode van 50 jaar flink oplopen, daarom is hiervoor gecompenseerd.

LITERATUUR

- ABRAHAMSE, J.E. EN R. RUTTE (2012). Stadswording in Nederland. Tien eeuwen ruimtelijke ontwikkeling in vogelvlucht. In: E. TAVERNE E.A. (RED.). *Nederland stedenland. Continuïteit en vernieuwing*. Rotterdam, nai010, pp. 41-56.
- ABRAHAMSE, J.E. EN R. RUTTE (2011). Verstedelijking in Nederland. Duizend jaar ruimtelijke ontwikkeling bekeken en vergeleken. In: *Historisch-Geografisch Tijdschrift* 29, pp. 106-129.
- BORGER, G.J. (2010). Agrarisch veenlandschap. In: S. BARENDS E.A. (RED.). *Het Nederlandse landschap. Een historisch-geografische benadering*. Utrecht, Matrijs, pp. 62-79.
- BORGER, G.J., E.A. (2011). Twaalf eeuwen ruimtelijke transformatie in het westen van Nederland in zes kaartbeelden: landschap, bewoning en infrastructuur in 800, 1200, 1500, 1700, 1900 en 2000. In: *OverHolland* 10/11, pp. 5-125.
- BOS, C.J. (1980). Bloeien en kwijnen. In: *Steden en dorpen in Overijssel* Zwolle, Waanders, pp. 13-26.
- BOSMA, J.E. (2007). Het gelaat van de verzorgingsstaat. In: *Bouwen in Nederland 600-2000*. Zwolle, Waanders, pp. 599-604.
- CAPEL, J., B. MOBACH EN J.D.H. HARTEN (1979). *Twente. Cultuurhistorische typering en cartering*.
- CAMMEN, H. VAN DER EN L.A. DE KLERK (1996). *Ruimtelijke ordening. De ontwikkelingsgang van de ruimtelijke ordening in Nederland*. Rotterdam, Het Spectrum.
- ENGEN, H. VAN EN R. RUTTE (2007). Met dank aan de landsheer. Enkele hoofdlijnen in de ontstaansgeschiedenis van de Overijsselse steden. In: *Overijsselse Historische Bijdragen* 122, pp. 177-204.
- HAARTSEN, A.J. EN J.D.H. HARTEN (2010). Rivierkleinlandschap. In: S. BARENDS E.A. (RED.). *Het Nederlandse landschap. Een historisch-geografische benadering*. Utrecht, Matrijs, pp. 114-131.
- KEUNING, H.J. (1936). Nederzettingvormen in diluviaal Nederland ten oosten van den IJssel. In: *Tijdschrift voor economische geographie* 27 afl. 3, pp. 49-55, 73-88, 97-115.
- KUIPERS, M. (2002). *Toonbeelden van de wederopbouw. Architectuur, stedenbouw en inrichting van herrijzend Nederland*. Zwolle, Waanders.
- PROVINCIE OVERIJSSSEL (2009). *Omgevingsvisie Overijssel. Visie en uitvoeringsprogramma voor de ontwikkeling van de fysieke leefomgeving van de provincie Overijssel*. Zwolle.
- MEKKING, A. EN K. OTTENHEYM (RED.) (2007). Het gelaat van de verzorgingsstaat. In: *Bouwen in Nederland 600-2000*. Zwolle, Waanders.
- STEEGH, A.W.A.TH. (1985) *Monumentenatlas van Nederland. 1100 historische nederzettingen in kaart*. Zutphen, De Walburg Pers.
- STOL, T. (2010). Turfwinninglandschap. In: S. BARENDS E.A. (RED.). *Het Nederlandse landschap. Een historisch-geografische benadering*. Utrecht, Matrijs, pp. 80-95.
- VELSINK, A. (1980). In Holland staat een flat. In: *Steden en dorpen in Overijssel*. Zwolle, Waanders, pp. 63-92.
- VERVLOET, J.A.J. (2010). Zandlandschap. In: S. BARENDS E.A. (RED.). *Het Nederlandse landschap. Een historisch-geografische benadering*. Utrecht, Matrijs, pp. 132-161.
- VREEZE, N. DE (2007). *Woningbouw: massaproductie van individuele idealen, 1945-2000*. In: *Bouwen in Nederland 600-2000*. Zwolle, Waanders, pp. 605-613.
- WOOD, A. VAN DER (2006). *Een nieuwe wereld. Het ontstaan van het moderne Nederland*. Amsterdam, Bert Bakker.