

Groene Kerkterreinen: landschaps- elementen en identiteit

EDWIN RAAP

Al sinds het einde van de jaren '90 van de vorige eeuw bestaat binnen het samenwerkingsverband Landschapsbeheer Nederland aandacht voor religieus erfgoed. Landschapsbeheer Groningen startte toen met het succesvolle project 'Kerken in het Groen', waarin samen met de Stichting Oude Groninger Kerken en lokale vrijwilligersgroepen vervallen groene kerkterreinen werden opgeknapt én nadien beheerd. Sindsdien is de aanpak van Groningen landelijk opgepakt. In dit artikel gaan we nader in op wat groene kerkterreinen zijn, wat de cultuurhistorische waarde ervan is en hoe het beheer en behoud voor de toekomst veilig gesteld kan worden. Om het beheer goed te organiseren, is het belang inzicht te krijgen in de aantallen terreinen in ons land. Ook moeten de betrokken bewoners goed begeleid worden bij het beheer van deze groene kerkterreinen.

De definitie van kerkterreinen die we in dit artikel gebruiken luidt: *terreinen als kerkhoven en begraafplaatsen waarvan de waarde bepaald is door landschappelijke, cultuurhistorische en ecologische aspecten* (Raap, 2008b). Een groen 3kerkterrein hoeft volgens deze definitie geen kerkhof te zijn, maar is dat in 9 van de 10 gevallen wel. Het verschil tussen een kerkhof en een begraafplaats is dat een kerkhof rond een kerk ligt, terwijl een begraafplaats gescheiden van een kerk kan voorkomen en niet direct aan een religie gebonden hoeft te zijn. De ecologische waarden kunnen samenhangen met het voorkomen van bijzondere flora als bepaalde stinzenplanten en bijzondere korstmossen, maar ook insecten en vogels. Die laatste gebruiken kerkterreinen veelal als rustplaats of zelfs als refugia: de laatste plek waar de soort nog voorkomt (Raap & Timmerman, 2008). De aanwezigheid van monumentale bomen vormt een combinatie van alle waarden op een kerkterrein.

Kerkterreinen spelen een belangrijke rol in de maatschappij. Ze zijn vaak eeuwenoud en kunnen ons belangrijke inzichten verschaffen over veranderingen in onze funeraire cultuur zoals de omgang met de dood, de manier van begraven, de vormgeving van graftekens en het ontwerp en de aanleg van een terrein. Het zijn vaak opvallende en markante plekken in het landschap en ze dragen in hoge mate bij aan de identiteit van een gebied (Raap, 2008a).

Alvorens we ingaan op de wijze van herstel, beheer en onderhoud van groene kerkterreinen, geven we een korte schets van de omgang met de dood door de eeuwen heen.

DE EERSTE GRAVEN

In het Nederlandse landschap treffen we sporen aan van lijkbezorging stammend uit de prehistorie, waarvan de hunebedden (vanaf 3500 v. Chr.) en de uit later tijden daterende grafheuvels de bekendste zijn. Het zijn markante plekken in het landschap en eigenlijk de enige zichtbare archeologische objecten in ons land. Er waren verschillende vormen van graven en grafheuvels, die per tijd en plaats verschilden, terwijl ze ook meermalen gebruikt konden worden. Ze vertellen ons iets over de dodenrituelen, de materiële cultuur van begraven en de leefomstandigheden van die tijd. In de middeleeuwen en de periode daarna werden grafheuvels ook gebruikt om criminelen op te hangen: de galgenberg (Kok et al 1998; Timmerman, 2008). Om goed voorbereid het hiernamaals te kunnen betreden werden grafgiften in de vorm van voedsel, wapens en geschenken meegegeven. Deze rituelen zijn zo oud als de mensheid zelf. Zelfs tegenwoordig kennen we dit gebruik nog. Maar met de intrede van het Christendom, die dit als een heidens ritueel zag en het daardoor verbood, nam dit sterk af. Vóór de kerstening was het gebruikelijk om de dode te cremen, maar ook dit werd later verboden.

Terwijl men in de oudheid de dood zoveel mogelijk buiten de deur hield, begroeven christenen hun doden in de kerk. Deze keuze heeft verschillende redenen gehad, maar een van de belangrijkste is toch wel een financiële geweest. Begraven in de kerk vormde een enorme bron van inkomsten voor de kerkbeheerders. Voorts speelde mee de overtuiging dat het leven kort en onzeker was en dat alleen God de mens kon redden van al dit onheil. De laatste rustplaats moest dan ook zo dicht mogelijk in de buurt van de 'Heilige Kracht' liggen: het hoofdaltaar. Overigens was deze specifieke plaats alleen bestemd voor hoge geestelijken, vorsten en hoogwaardigheidsbekleders. De gewone man moest het met veel minder stellen en vond zijn laatste rust veelal in eenvoudige graven rond de kerk. Hoewel meerdere malen is gepoogd om het begraven in de kerk te verbieden, werd dit verbod binnen de kortste keren weer ontkracht. Het begraven in de kerk zorgde voor grote moeilijkheden. Stank, slechte hygiëne, ruimtegebrek maar ook bouwkundige problemen als verzakkingen zijn enkele voorbeelden (Kok et al 1998; Tim-

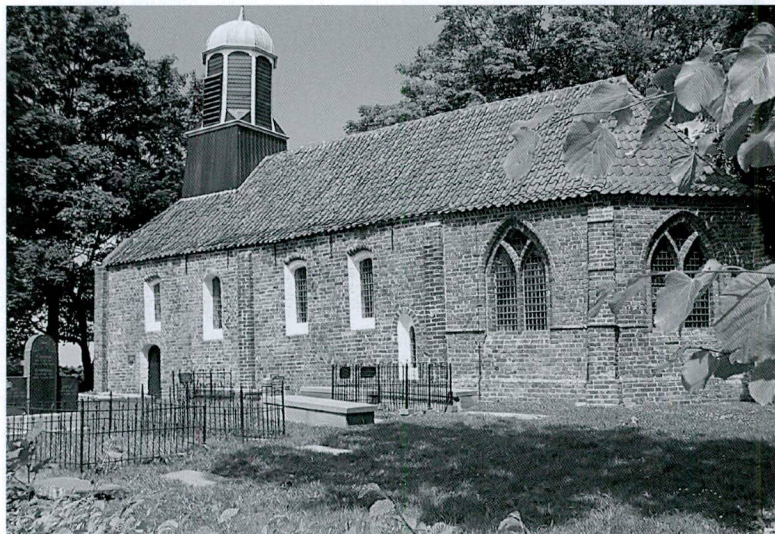
merman 2008). De uitdrukking 'Rijke Stinker' gaat hier direct op terug. Zo rond het einde van de 17e eeuw en in het begin van de 18e eeuw kwam er vanuit de wetenschappelijke hoek steeds meer weerstand tegen het begraven in de kerk. Men begon in te zien dat kerkhoven en de graven in de kerk negatieve effecten op de gezondheid konden hebben. Vooral in dichtbevolkte gebieden en tijdens het uitbreken van besmettelijke ziekten werd het nadelige effect op de gezondheid steeds meer erkend.

HET EINDE VAN DUIZEND JAAR KERKVERVUILING

Ondanks de waarschuwingen en het ongenoegen, bleven overheid en het kerkelijke gezag weerstand bieden tegen het begraven op buiten de woongemeenschap gelegen begraafplaatsen. De aanleg van begraafplaatsen aan het einde van de 17e eeuw vond dan ook op kleine schaal plaats. Het gesteggel rond het begraven in de kerk ging in Frankrijk door tot 1804 waarna het definitief verboden werd. Dit had ook gevolgen



Gebroken grafzerk.



Fransum. Gronings kerkterrein.

voor Nederland nadat het werd ingelijfd in 1810. Het Franse decreet werd echter in 1813 ingetrokken en men begon in 1814 weer met het begraven in de kerk. Pas op 22 augustus 1827 werd er bij het Koninklijk Besluit vastgesteld dat het vanaf 1829 verboden was om in de kerk te begraven (Timmerman, 2008). Gemeenten met meer dan 1000 inwoners werden verplicht een begraafplaats buiten de bebouwde kom aan te leggen en het oude kerkhof rond de kerk te sluiten.¹ Ondanks het verbod werd er nog talloze keren in de kerk begraven. Zo vond de laatste teraardebestelling in de Nieuwe Kerk in Amsterdam op 20 december 1864 plaats. Kerken bleven zich verzetten tegen het besluit en zagen hun inkomsten drastisch dalen. Maar de cholera-epidemieën die na de jaren 1830 steeds weer voor veel slachtoffers zorgden gaven de doorslag. De Nederlandse Begrafeniswet van 10 april 1869 maakt een definitief einde aan het begraven in de kerk en binnen 50 meter van de bebouwde kom (Kok et al. 1998).

VERANDERENDE OMGANG MET DE DOOD

Vanaf het einde van de 18e eeuw werden nieuwe begraafplaatsen veelal aangelegd in de romantische Engelse landschapstijl, net als veel parken

en landgoederen. Het karakter van deze begraafplaatsen straalde rust en verzoening uit. Einde 19e eeuw veranderde door opkomende medische inzichten de kijk op de dood. Het romantische beeld maakte plaats voor een verstandelijke benadering. Ziekten werden bestreden en de dood kon uitgesteld worden. De versoering van het begrafeniswezen ontwikkelde zich verder, veel oude rituelen raakten door de jaren heen in onbruik en de dood werd uit het dagelijkse leven verbannen.

In het uiterlijk en de vormgeving van kerkhoven en begraafplaatsen zien we binnen de christelijke traditie verschillen. De katholieke begraafplaatsen in Brabant en Limburg kennen veel kappen.

In het protestantse deel van het land overheerst op veel begraafplaatsen de soberheid van de orthodoxe christenen: in de aanleg van de begraafplaatsen en in de architectuur van de gebouwen. Omdat daar veel vanuit de kerk wordt begraven, is niet op alle begraafplaatsen een aula nodig (Reformatorisch Dagblad, 2009). Joodse begraafplaatsen worden niet geruimd, waardoor op heel oude begraafplaatsen de graven letterlijk door en boven elkaar kunnen liggen. De overledenen worden in tegenstelling tot

christenen niet in een kist begraven en cremen is verboden (www.uitvaart.nl). Van een vormgeving is veelal nauwelijks sprake. Begraafplaatsen voor moslims zijn er sporadisch in ons land. De overledenen worden in meerderheid in het land van herkomst begraven. Overigens geldt voor moslims net als voor joden, dat zij niet gecremeerd mogen worden en ook niet in een kist mogen worden begraven. Op begraafplaatsen is door de jaren heen steeds minder symboliek te vinden. Op oudere begraafplaatsen zijn veel symbolen en bijbelteksten te lezen die verwijzen naar de dood of de opstanding. Of er zijn algemenere symbolen te vinden die op de korthed van het leven wijzen, zoals de zandloper en de omgekeerde fakkel. Ook de algemene begraafplaatsen waren vroeger doordrenkt van het christelijk geloof. In nieuwe gebouwen op begraafplaatsen is dat bijna verdwenen. Dat heeft te maken met maatschappelijke en politieke veranderingen (Reformatorisch Dagblad, 2009). Pas de laatste jaren zien we weer een omslag. De dood wordt weer meer geaccepteerd. Vooral

jongere generaties gaan bewuster en open met de dood om, onder meer omdat het vermogen van de medische wetenschap toch beperkt blijkt, wat leidt tot een andere kijk op de dood. Tegenwoordig geeft men vaak een heel persoonlijke invulling aan de manier van begraven. Ook het multiculturele karakter van de maatschappij zorgt voor de nodige variatie, zoals het eerder geconstateerde gegeven dat er tegenwoordig ook moslimbegraafplaatsen zijn. Het uit het dagelijks leven verbannen van de dood heeft zijn weerslag gehad in de interesse voor het onderhoud van kerkhoven en begraafplaatsen. Nog in gebruik zijnde kerkhoven en begraafplaatsen zijn goed onderhouden door de beheerder en de naaste familie. Is een terrein eenmaal gesloten omdat er bijvoorbeeld geen ruimte meer was voor nieuwe bijzettingen, dan is dat vaak het begin van het einde (Raap & Timmerman, 2008). Niemand bekommert zich er meer om en de terreinen vervallen snel. Grafstenen breken en het aanwezige groen schiet uit. In dergelijke gevallen is ingrijpen gewenst. De laatste jaren zien we ook dat veel van ons fune-



Hogebeintum. Hoogste terp in Friesland, met kerkterrein.



Oosterwijtwerd.

rair erfgoed ten prooi valt aan bijvoorbeeld stadsvernieuwingsprojecten, bezuinigingsmaatregelen en slecht onderhoud. Verdere problemen zijn het gebrek aan tijd, arbeid en financiële middelen om (noodzakelijke) onderhoudswerkzaamheden uit te voeren, en de afwezigheid van specifieke deskundigheid. Ook draagt het ontbreken van kennis en waardering ten aanzien van de waarde van kerkterreinen en begraafplaatsen bij tot het verdwijnen van waardevolle elementen.

Er ligt teveel nadruk op de kosten: een politieke voorkeur voor het goedkoopste alternatief zorgt ervoor dat landschappelijke waarden en cultuurhistorische waarden ondergewaardeerd worden.

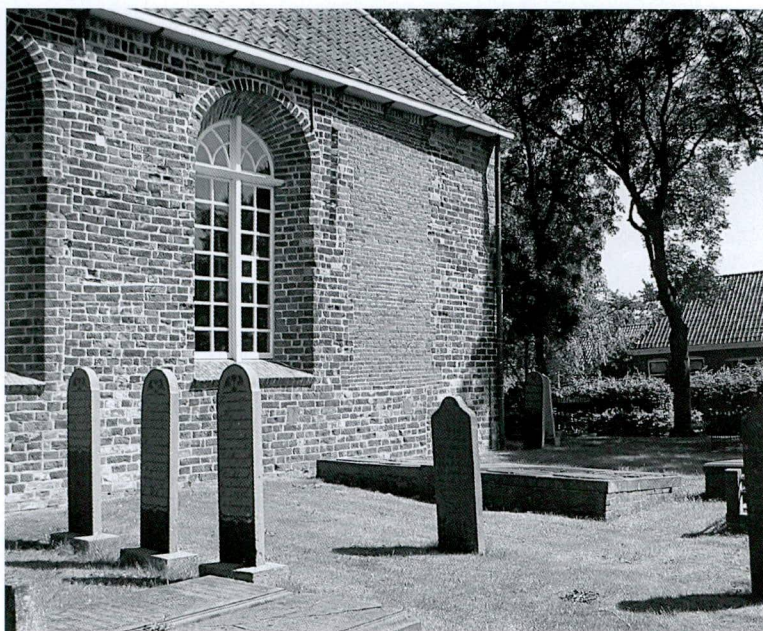
Gelukkig zijn vanuit de samenleving verschillende initiatieven opgezet om de kerkterreinen in stand te houden. Het zijn bij uitstek ankerpunten in het landschap die als kleine pareltjes behouden kunnen blijven en een flinke bijdrage leveren aan de identiteit van het dorp of de streek. In kleine gemeenschappen kent vrijwel iedereen elkaar en dat geldt ook voor de overledenen. De eigen voorvaderen liggen in veel ge-

vallen begraven op het dorpskerkhof. Men is emotioneel verbonden met de plek en de maatschappelijke betrokkenheid is over het algemeen groot.

Eén van de initiatieven tot behoud komt vanuit het samenwerkingsverband Landschapsbeheer Nederland. Deze organisatie spant zich in voor het behoud en herstel van wat genoemd worden 'kleine landschapselementen', waartoe dergelijke terreinen zeer zeker behoren. De terreinen zouden bijvoorbeeld opgenomen kunnen worden in een dorpsommetje en er zou een bankje geplaatst kunnen worden.

KERKEN IN HET GROEN: IN GRONINGEN BEGON DE VICTORIE

Eind jaren '90 verenigden Landschapsbeheer Groningen en de Stichting Oude Groninger Kerken de krachten, teneinde de teloorgang van Groningse kerkterreinen te stoppen. Van belang was dat de Oude Groninger Kerken als particuliere organisatie veel groene kerkterreinen in bezit had en heeft, een situatie die niet veel voorkomt in andere provincies. De krachten konden vlot gebundeld worden voor meerdere



Oosterwijtwerd.

terreinen tegelijk. Er werd een zogenaamde Kerkenwacht opgericht, vergelijkbaar met de Monumentenwacht. Vrijwilligers in de lokale gemeenschap worden sindsdien geworven om mee te werken bij het opknappen én het beheer nadien. Deze vrijwilligers krijgen een cursus 'Grijs/Groen' aangeboden (grijs staat voor de grafzerken), waarin ze een theoretische en een praktijkinstructie krijgen over de waarden van het terrein en de wijze van opknappen. De combinatie van een 'groene' en 'rode' organisatie bleek vruchtbaar, want sindsdien zijn er ruim 35 terreinen opgeknapt in Groningen (zie verder www.landschapsbeheergroningen.nl).

Aangemoedigd door dit succes, ontstond het plan om dit project tot landelijk niveau uit te breiden. Want wat in Groningen lukte, zou met enige aanpassingen toch ook in de rest van ons land moeten slagen? Landschapsbeheer Nederland vond het Prins Bernhard Cultuurfonds bereid om in 2008 een project dat zich op deze problematiek richtte te financieren. Dat dit juist in 2008 plaatsvond, was geen toeval, want dat jaar was uitgeroepen tot Jaar van het Religieus

Erfgoed. Het fonds droeg op deze manier zijn steentje bij. Op de achtergronden en uitgevoerde werkzaamheden zal het vervolg van dit artikel zich concentreren.

HERSTEL VAN DE GROENE KERKTERREINEN

In totaal stelde het Prins Bernhard Fonds €100.000 beschikbaar (Persbericht, 18 februari 2008). Doelen van het project waren het opknappen van terreinen, het inzicht verkrijgen in de problematiek rondom groene kerkterreinen (hoeveel zijn er, hoeveel daarvan worden bedreigd) en het aanpassen van de Groningse cursus 'Grijs/Groen' voor landelijk gebruik, met een pilot in Overijssel. Tenslotte bracht Landschapsbeheer een advies uit over haar rol in een door het fonds op te zetten bijdrageregeling voor Groene Kerkterreinen. Wij concentreren ons op de uitgevoerde pilots en de inventarisatie.

Om inzicht te krijgen in de problematiek waarin de bijdrageregeling moet helpen te voorzien, is een totaalbeeld in de vorm van een lijst van de onderhoudstoestand van groene kerkterreinen

en begraafplaatsen in Nederland nodig. Zo'n lijst bleek niet zo maar op te stellen. Er zijn weliswaar diverse lijsten bij overheidsdiensten en organisaties als de Terebinth (vereniging voor funerair erfgoed) en van de thans in gebruik zijnde gemeentelijke begraafplaatsen bestaan overzichten. Maar het samenstellen van een eenduidige lijst met alle kerkhoven, begraafplaatsen en wat dies meer zij op basis van bekende gegevens gaat gewoonweg niet, ondanks jaren van onderzoek en inventarisaties van verschillende kanten (Raap, 2008a). Oorzaken hiervan zijn meerledig:

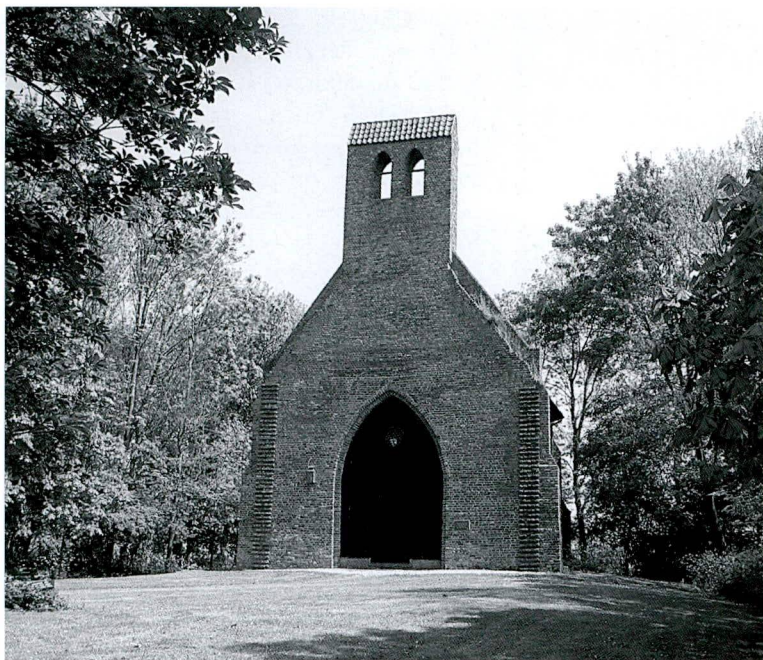
- Er bestaat geen eenduidige definitie voor Groene Kerkterreinen; Kerkgenootschappen weten soms zelf niet wat ze precies bezitten. Om een voorbeeld te geven: in een overleg met de Stichting Kerkelijk Kunstbezit Nederland (SKKN) kwam naar voren dat de

gezamenlijke bisdommen nog steeds niet kunnen zeggen hoeveel Rooms-Katholieke kerken er zijn in ons land;

- De bestaande lijsten van de Rijksdienst voor het Cultureel Erfgoed die ter beschikking stonden waren onvolledig, met name wat betreft eigendomssituatie en onderhoudstoestand. Met gemeentelijke herindelingen is bijvoorbeeld geen rekening gehouden, wat controle lastig maakt (Timmerman, 2008). Van Joodse begraafplaatsen bestaat geen landelijk overzicht, omdat het Nederlands Israëlitisch Kerkgenootschap angstig is als zo'n lijst ooit openbaar zou worden;
- Ook bestaat er onduidelijkheid over gehanteerde adressen: heeft een kerkhof een eigen adres of wordt het adres van het kerkgebouw gebruikt;
- Tot slot speelt mogelijk de angst bij de Rijksdienst voor onvolledigheid na publicatie een rol (Raap, 2008a).

Oosterwijdwerd.





Kapel Sint Maarten bij Hoogelande op Walcheren (Zeeland).

De ambitie om van de geïnventariseerde terreinen de eigendomsverhoudingen en tevens de staat van onderhoud te achterhalen bleek erg hoog. Ondanks genoemde lacunes zijn we toch aan de slag gegaan en is per provincie een lijst opgesteld, die met behulp van Google Earth is gecontroleerd. De lijst verscheen in de zomer van 2008 en omvatte ongeveer 6.000 terreinen die voldeden aan onze definitie (Timmerman, 2008). Een vervolgoopdracht heeft een nadere detaillering opgeleverd in eigendomssituatie en onderhoudstoestand van de lijst (Landschapsbeheer Nederland, 2009). Dit leidde tot bijstelling van het aantal terreinen naar ongeveer 7.000 terreinen, waarvan de precieze locatie bekend is. Deze terreinen verkeren vanzelfsprekend lang niet allemaal in een slechte onderhoudstoestand. De eigendomssituatie is van belang voor het Prins Bernhard Cultuurfonds. Indien een overheid eigenaar is, kan deze niet in aanmerking komen voor een bijdrage in het herstel. Al met al geeft de lijst op landelijk niveau een goed inzicht van de aanwezige potentiële terreinen

die voor een bijdrage in aanmerking zouden kunnen komen. Er is echter nog voldoende werk te doen alvorens de eigendomssituatie en staat van onderhoud volledig bekend is.

RESULTATEN

Om een indruk te krijgen van de aard en omvang van uit te voeren werkzaamheden zijn door provinciale organisaties landschapsbeheer in de provincies Overijssel, Noord-Holland, Zuid-Holland en Zeeland een aantal 'groene kerkterreinen' als pilot opgeknapt. Per terrein was een financiële bijdrage vanuit het project beschikbaar. Hierbij was een belangrijke rol voor vrijwilligersgroepen weggelegd. Zij kregen allen een instructie over hoe het terrein op te knappen. In Overijssel was daarvoor expertise uit Groningen beschikbaar, doordat daar de cursus 'Grijs/Groen' – weliswaar in gewijzigde vorm- georganiseerd werd. Gedurende het project zijn er in totaal zes terreinen opgeknapt: de begraafplaats bij de Sint Adelbertabdij te Egmond (Noord-Holland), het



Begraafplaats in Egmond (Noord-Holland), tijdens de Natuurwerkdag 2008 met behulp van vrijwilligers opgeknapt (foto Edwin Raap).

'Oaldn Kerkhof' te Buurse (Overijssel), drie kleine Zeeuwse terreinen in Hof te Zande (Kloosterzande), Schakerloo (Tholen) en de oude begraafplaats van Sas van Gent. In Zuid-Holland zou de voormalige begraafplaats in

oude Tonge opgeknapt worden, daarvoor in de plaats is een kerkhof in het Groningse Oude Schans opgeknapt.

De terreinen zijn hersteld met behoud van de bestaande sfeer. Dus geen opgepoetste toestan-

Grafsteen voor en na de restauratie, begraafplaats Buurse (Overijssel) (foto Edwin Raap).





Onthulling van een informatiepaneel op de opgeknapte begraafplaats van Buurse (Overijssel) (foto Edwin Raap).

den met blinkende zerken en aangeharkt groen. Dit zogenaamde conserverend restaureren is goedkoper, het doet meer recht aan de aanwezige ecologische en cultuurhistorische waarden en vooral de sfeer blijft behouden. Per terrein is in nauwe samenwerking met bijvoorbeeld de provinciale Monumentenwacht een herstelplan gemaakt. Daarin is ook het beheer na oplevering geregeld.

De start van het herstel van het terrein in Buurse was voor Landschapsbeheer en het Cultuurfonds aanleiding om een persbericht uit te doen. Dit bleek het begin te zijn van een tot op heden voortdurende aandacht voor het project in de pers. Van lokale en regionale pers verwachtten we wel reacties, maar toen het ANP het bericht oppikte onder de titel 'Cultuurfonds steunt herstel groene kerkterreinen', barstte de media-aandacht los, welke tot op heden voortduurt (december 2009). Het Jaar van het Religieus Erfgoed zal daar aan hebben bijgedragen, maar wij denken dat de zorg om onze omgang met de doden bij het publiek sowieso aanspreekt. We hebben en krijgen er allemaal mee te maken, maar weten er zo weinig van. Op het moment dat er dan een project in het nieuws komt met heel

concrete resultaten – het herstellen van terreinen – in combinatie met het melden van een getal – de intussen beroemde zesduizend terreinen – dan heb je iets waar aandacht aan wordt besteed. Eind 2008 waren de zes terreinen opgeknappt en de Overijsselse cursus was een succes met ruim 20 deelnemers. Landschapsbeheer Nederland heeft toen nogmaals geld van het Cultuurfonds gekregen om in de overige provincies ook een aantal terreinen op te knappen. Daarnaast is door alle provinciale organisaties landschapsbeheer een lijst opgesteld van vijf potentieel op te knappen groene kerkterreinen in de eigen provincie. Hiermee ontstond een 'groslijst' voor het cultuurfonds, waarmee de komende jaren in het kader van de bijdrageregeling terreinen kunnen worden opgeknappt (Landschapsbeheer Nederland, 2009). Op het moment van schrijven van dit artikel is duidelijk dat er opnieuw terreinen opgeknappt worden in Barger Compasuum (Drenthe), Ermelo (Gelderland) en enkele kleinere terreinen in Limburg (Grevenbicht, Holset en Roermond). In een aantal andere provincies bestaat vanuit het project de mogelijkheid voor vrijwilligers om een cursus te volgen rondom het opknappen en beheren van groene kerkter-

reinen. Gewapend met die kennis, kunnen lokale groepen zelf initiatief nemen om een terrein op te knappen en daarvoor een bijdrage van het Cultuurfonds aan vragen. Landschapsbeheer zal bij dergelijke aanvragen als adviseur voor het Cultuurfonds optreden en waar nodig de vrijwilligersgroepen begeleiden.

BESLUIT

Groene kerkterreinen bezitten grote cultuurhistorische waarden. Ze vormen als klein landschapselement prachtige ankerpunten in het landschap en dragen in hoge mate bij aan de identiteit van het dorp of de streek. Ze vertellen ons het verhaal van de omgang met de dood door de eeuwen heen. Desondanks verdwijnt na sluiting van het terrein de zorg ervoor. Binnen enkele jaren vervallen veel terreinen in een deplorabele onderhoudstoestand. De bedreiging versterkt zich als er nieuwe ruimtelijke ontwikkelingen op stapel staan

Opgeknapt hekwerk op de begraafplaats van Buurse (Overijssel) (foto Edwin Raap).



en terreinen daadwerkelijk verdwijnen. Dit is opmerkelijk, omdat bijvoorbeeld hunebedden en grafheuvels van vroegere culturen wel bescherming genieten, terwijl ons 'eigen' funerair erfgoed nauwelijks beschermd wordt.

Landschapsbeheer Nederland spant zich in voor het behoud en herstel van dergelijke kleine landschapselementen. Een Gronings initiatief is opgeschaald tot een landelijke project. Met steun van het Prins Bernhard Cultuurfonds zijn of worden vanaf 2008 meerdere terreinen hersteld in zeven provincies. Gebruikmaking van de betrokkenheid van lokale vrijwilligersgroepen is daarbij essentieel gebleken voor gegarandeerd beheer nadien.

Op basis van het uitgevoerde project zijn diverse aanbevelingen gedaan (Raap, 2008b; Timmerman, 2008):

- Omwille van het verkrijgen van een overzicht van de problematiek rondom de staat van onderhoud is koppeling van de bestaande lijsten noodzakelijk en daarbij een eenduidige set criteria voor de waardebeoordeling te ontwikkelen;
- Het oprichten van een platform waarin verschillende organisaties met hun eigen portefeuille positieve inbreng kunnen hebben tot het behoud en de bescherming van het funerair erfgoed. Dit laatste is overigens met de oprichting van een platform door de Rijksdienst voor het Cultureel Erfgoed intussen gerealiseerd. Of dit succesvol is, moet de toekomst uitwijzen;
- Naast de bijdrageregeling van het Cultuurfonds, zou het een goede zaak zijn als overheden voor groene kerkterreinen een vorm van subsidiëring mogelijk maken. Uit het project is gebleken dat er relatief snel winst is te behalen, wanneer er met bepaalde herstel- en beheersmaatregelen snel aan de slag zou worden gegaan.

Hopelijk kunnen met blijvende financiële steun van het Cultuurfonds in de komende jaren nog veel meer van dit soort terreinen behouden blijven.

Green churchyards: landscape elements and identity

During the last 3 years Landschapsbeheer Nederland (Dutch NGO for landscape management) has carried out a project in which small green churchyards –with or without cemeteries– were renovated with the help of volunteers, living in villages nearby. Supported by the ‘Prins Bernhard Cultuurfonds’ (a foundation that supports cultural initiatives) an inventory was made of all Dutch churchyards and cemeteries, showing that there are around 7.000 of these terrains. A substantial number of these suffer from a lack of maintenance. In several provinces churchyards were renovated. Interest of the media was overwhelming.

We think the most important reason for that was the fact that in a global world, focus on the residential environment is growing more and more.

Over the next years, the Cultuurfonds is planning to formulate a regulation for owners of churchyards and/or cemeteries to renovate the terrains with the help of volunteers. Landschapsbeheer Nederland will act as a consultant for approval.

NOOT

- 1 Het Koninklijk Besluit was alleen van kracht op de Noordelijke Provinciën. In de zuidelijke Provinciën was het Franse decreet van 1804 van kracht. Hier werd vanaf 1804 niet meer in de kerken en binnen de bebouwde kom begraven.

LITERATUUR

- COCK, L. DE (2006). Geschiedenis van de dood. Begraafplaatsen in Europa. Kok, Leuven.
- CURSUSMAP ‘Grijs/Groen’ Landschapsbeheer Groningen. Groningen.
- GINKEL, E. VAN EN L. VERHART (2009). Onder onze voeten. De archeologie van Nederland. Bert Bakker, Amsterdam.

- KOK, H.L. (1998). Begraven & begraafplaatsen – Monumenten van ons bestaan. Utrecht.
- LANDSCHAPSBEHEER NEDERLAND (2007). Projectvoorstel Groene Kerkterreinen. Utrecht.
- LANDSCHAPSBEHEER NEDERLAND (2008). Projectvoorstel Uitbouw Groene Kerkterreinen. Utrecht.
- LANDSCHAPSBEHEER NEDERLAND (2009). Nadere analyse inventarisatie Groene Kerkterreinen. Utrecht.
- PRINS BERNHARD CULTUURFONDS & LANDSCHAPSBEHEER NEDERLAND (2008). Cultuurfonds steunt herstel Groene Kerkterreinen in Jaar Religieus Erfgoed, persbericht 18-2.
- RAAP, E. (2008a). Groene Kerkterreinen. In: Vitruvius 1/4, pp.14-17.
- RAAP, E. (2008b). Groene Kerkterreinen, eindrapport. Landschapsbeheer Nederland. Utrecht.
- RAAP, E. (2009). Groene Kerkterreinen. In: Tijdschrift Terebinth XXIII/1, juni 2009, pp. 24-25.
- RAAP, E. & E. TIMMERMAN (2008). Kerkhof ten dode opgeschreven? Trouw, 15-03.
- TIMMERMAN, E. (2008). Stageverslag ‘Inventarisatie Groene Kerkterreinen’. Utrecht.

GERAADPLEEGDE WEBSITES

- www.uitvaart.nl
- www.terebinth.nl
- www.dodenakkers.nl
- www.refdag.nl/artikel/1421175/Architectuur+op+Nederlandse+begraafplaatsen.html
- www.landschapsbeheergroningen.nl/default.asp?index=461
- www.landschapsbeheer.nl/projecten/bakens-in-de-tijd/project/groene-kerkterreinen/1

Voorts verschenen er artikelen over het project Groene Kerkterreinen in NRC Handelsblad (20-3-2008), Grasduinen (2008, nr 6, p. 22), Carrière (sept 2008), Tuinjournaal (september 2008).