

Uitbreidingsplanologie voor dorpen in Noord-Brabant, 1930-1960

Dorpse retoriek

JOKS JANSSEN

De overwegend agrarische provincie Noord-Brabant maakte begin 20e eeuw als gevolg van de industrialisatie een snelle ontwikkeling door. Zo groeide Eindhoven vanwege de expansie van Philips in het eerste kwart van de 20e eeuw uit tot een stedelijke agglomeratie. Eindhoven werd een zelfstandig industriecentrum, dat een sterke invloed uitoefende op de aangrenzende plattelandsgemeenten. De regio verstedelijkte in snel tempo. Nieuwe woonwijken, wegen en fabrieksterreinen verschenen in het landschap. Met de Woningwet van 1931, die het intergemeentelijk streekplan mogelijk maakte, werd duidelijk dat de provincie een sturende rol had in de ruimtelijke ontwikkeling die met de industrialisatie gepaard ging. Om deze planvorming te ondersteunen werd door de provincie een streekplandienst opgezet, eerst ondergebracht bij de Dienst Gemeentewerken van de gemeente Eindhoven en vanaf 1935 opererend als zelfstandige dienst in Den Bosch.

Voor al door de verbeterde weg- en waterverbindingen en de opkomst van de tram raakte het Brabantse platteland betrokken bij het industrialisatieproces (Veraghtert, 1996). Waar de industrie zich voorheen vooral concentreerde in steden zoals Eindhoven, vestigden zich nu ook allerlei bedrijven in de omringende plattelandsgemeenten. De noodzaak om woningen te bouwen werd met de toegenomen industriële activiteit steeds urgenter. Omdat veel landelijke gemeenten in Brabant niet de beschikking hadden over eigen ruimtelijke deskundigen en er onvoldoende particuliere stedenbouwkundige bureaus actief waren, vroegen zij de provinciale dienst om de uitbreidingsplannen op te stellen. Zo ontstond een opmerkelijke planningspraktijk waarbij de provinciale streekplandienst optrad als stedenbouwkundig adviesbureau voor de dorpen. Opmerkelijk, omdat diezelfde dienst ook de plannen moest beoordelen. Vanaf 1943 werd deze praktijk voortgezet door de afdeling Uitbreidingsplannen van de Provinciale Planologische Dienst (PPD), opvolger van de streekplandienst. Grofweg in dezelfde periode waarin deze provinciale planningspraktijk zich ontwikkelde ontstond in het katholieke Brabant een debat over confessionele identiteit en regionale eigenheid. Tegen de achtergrond van de stedelijk-industriële dynamiek die de provincie in zijn

greep hield, werd het platteland door de katholieke elite steeds vaker ingezet als contrast-categorie: de stad als oord van industriële en mechanische verhoudingen, als zedeloos en verwilderd, het platteland als de belichaming van typisch Brabantse zeden en gewoonten. De tegenstelling stad-platteland was voor de zich emanciperende sociaal-culturele en politieke elite van Brabant aanleiding tot een verscherpt bewustzijn van het agrarisch karakter van de Brabantse samenleving. De regionalisten wierpen zich op als beschermers van de eigen aard van de katholieke Brabanders. Vanuit die achtergrond pleitte men voor een streek-eigen vormgeving van de regio. In dit artikel gaan we na of, en zo ja, in hoeverre dit ideologisch geïnspireerde denken de praktijk van de dorpsuitbreiding in Noord-Brabant heeft beïnvloed.

STEDENBOUWKUNDIGE INTERVENTIE

De stervormige dorpen op de zandgronden in Brabant waren in hun historische ontwikkeling veelal vanuit een kleine kern langs de uitvalswegen uitgegroeid. Door splitsing van diepe kavels vond verdichting van deze structuur plaats, evenals door uitbreiding van de linten. Nieuwe woningen verrezen in de periferie van het dorp tussen de boerderijen. De ruime opzet van de dorpse woningbouw hing samen met de economische situatie van de regio. Al decennialang

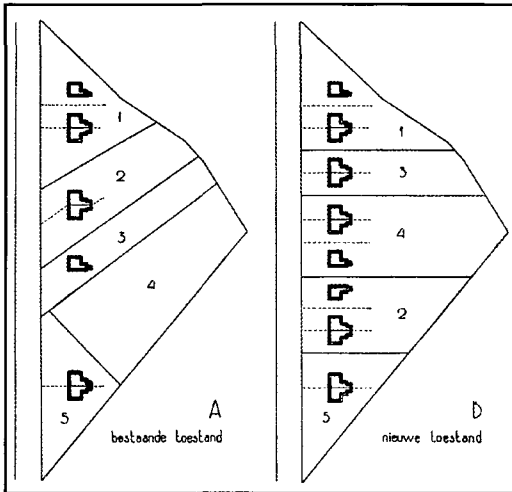


Uitbreidingsplan voor Geldrop, opgemaakt door J.M. de Casseres. Duidelijk zichtbaar is het streven te komen tot een afgerond kerndorp. De woningbouw wordt in een tuinstad-achtige setting om de dorpskern gesitueerd. De primaire wegen voor het door-

gaande verkeer werden buiten het dorp gelegd. Gescheiden door een groene buffer werden de dorpsstraten ontsloten door een secundaire weg die parallel liep aan de primaire weg. Bron: Publieke Werken 7 (1931) 121.

combineerde men het boerenbestaan met huisnijverheid. Zo kon het verlies van inkomen uit fabrieksarbeid worden opgevangen met de opbrengst uit kleinschalige landbouw. De zelfvoorziening op het platteland vormde een goedkope werkloosheidsuitkering in natura. Wie zonder werk kwam te zitten kon met zijn moestuin en wat kleinvee nog overleven. Een geregeleerde woningbouwpolitiek kwam begin 20e eeuw nauwelijks van de grond. De daarvoor noodzakelijke verwerving van gronden verliep vaak moeizaam vanwege de slechte financiële si-

tuatie van veel plattelandsgemeenten. Daarbij achtte de gemeentelijke overheid het ook niet haar taak actief te interveniëren in de woningbouw. Door de afzijdige houding van de lokale overheid was de woningbouw in de dorpen vaak van slechte kwaliteit (krotbewoning, bewoning van woonwagens, weekendhuisjes, keten en plaggenhutten) en groeiden ze op ongeplande wijze uit tot spinnenwebachtige linten (Van Helvoort, 1941). In de periode na 1930 werden door de provinciale streekplandienst enkele uitbreidingsplan-

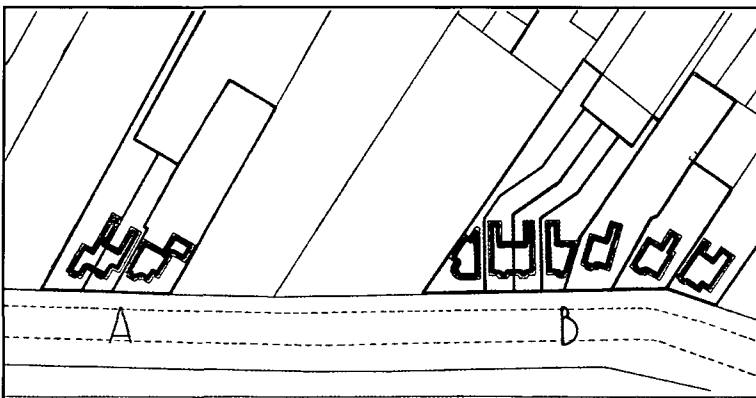


Voorbeeld van een ruilverkavelingsschema om een rationele, compacte dorpsuitbreiding te bevorderen. Opgesteld door de Technische Dienst der Noord-Brabantsche Streekplannen, in casu J.M. de Casseres. Bron: Ruilverkaveling ten behoeve van stads- en dorpsuitbreiding (Den Bosch 1936) 12.

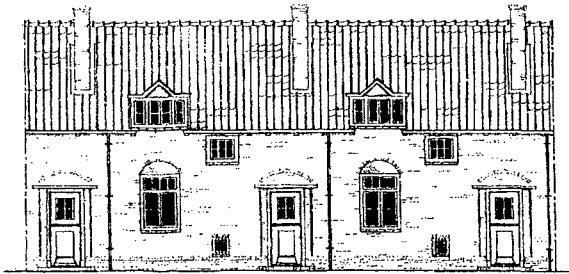
nen uitgewerkt die inspeelden op deze dorps verstedelijkingsproblematiek. De streekplano- loog J.M. de Casseres, werkzaam voor de pro- vincie, ontwikkelde daartoe een schemati- sche aanpak, geïnspireerd door voorbeelden uit de (inter)nationale stedenbouwkundige praktijk (Bosma, 1993; 2003). De dorpsuitbreiding ver- eiste volgens hem een andere planologische be- handeling dan de stadsuitbreiding (De Casseres, 1931; 1937). Bij stadsuitbreiding vorm- de de kwantiteit en herhaling van dezelfde elementen de belangrijkste opgave, bij dorpsuitbreiding werd een herhaling van elementen vaak onmo- gelijk gemaakt door het onregelmatige stramien

dat de opbouw van een dorp kenmerkte. Vanuit financiële overwegingen – de gemeentekas liet ingrijpende bouwopgaven eenvoudigweg niet toe – moest bij het ontwerp van een dorpsplan bescheidenheid worden betracht. De uitbrei- dingplannen werden door De Casseres gebruikt om een geconcentreerde bebouwing in de dor- pen te realiseren. Zo bleven de kosten voor de aanleg van riolering, gas, elektriciteit en water- leiding beperkt. In de plannen werd geprobeerd om de dorpsstructuur om te vormen tot een herkenbaar, afgerond kern- dorp, dat zich duidelij- k aftekende tegen het landschap. De Casseres wilde de ‘Belgische groeiwijze’ van de Brabantse dorpen tegengaan door een strikte zoner- ing. Weliswaar werden de linten niet afgebroken, maar de nieuwbouw werd wel gegroepeerd rond het dorpscentrum.

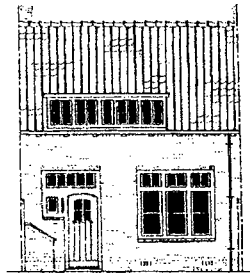
De systematische aanpak van De Casseres werd al snel bekritiseerd. Zo vond ir. G. Bolsius, in- specteur voor de Volkshuisvesting in Noord- Brabant en lid van de subcommissie Uitbrei- dingsplannen, dat in de getoonde ontwerpen te zeer de tuinstad als leidend beginsel werd aan-



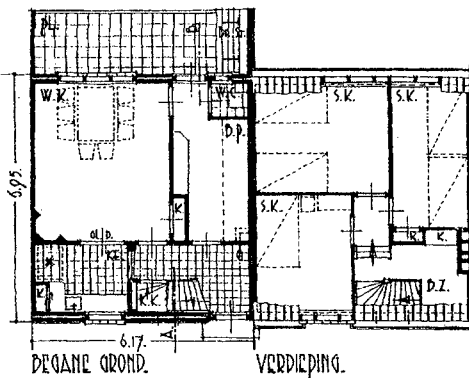
Voorbeeld van een ruilverkavelingsschema om een rationele, compacte dorps- uitbreiding te bevorderen. Opgesteld door de Techni- sche Dienst der Noord- Brabantsche Streekplan- nen, in casu J.M. de Casseres. Bron: Ruilverka- veling ten behoeve van stads- en dorpsuitbreiding (Den Bosch 1936) 13.



VOORGEVEL.

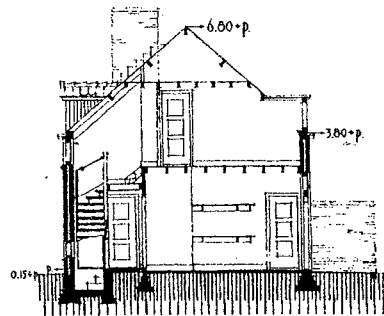


ACHTERGEVEL.



DEGANE GROND.

VERDIEPING.



DOORSNED E A-D.

Arbeiderswoningbouw in Gemert verpakt in regionalistisch vormidroom. Ontwerp: ir. G. Bolsius, 1938. Bron: Tijdschrift voor Volkshuisvesting en Stedebouw 5 (1942) 72.

genomen. Dit leidde tot een gematigde, open bebouwing die sterk afweek van de gesloten bouwwoorde die zo kenmerkend was voor de traditionele verschijningsvorm van de Brabantse dorpen. Ook de straten hadden in strijd met het traditionele dorp een lijnrecht beloop. De beeldloze ordening van De Casseres werd door Bolsius bestreden met een programma van regio-specifieke kenmerken, die hij in zijn eigen ontwerp praktisch veelvuldig toepaste. Het betrof dan vooral de situering van de nokrichting van de woningen parallel aan de straat, het toepassen van geschoren lindes als natuurlijke beschutting en verfraaiing van de woning en het toepassen van streekeigen materialen, zoals baksteen, donkere pannen en ambachtelijke details.

Naast het feit dat Bolsius een sterke voorkeur had voor een traditionalistisch vormidroom, waren zijn opvattingen over het dorpse wonen tevens gekleurd door een katholiek geïnspireerde filosofie waarin het gezin een centrale rol speelde. Een woning was in de ogen van Bolsius in de eerste plaats een *bouwkundig product gericht op een behoorlijke ontwikkeling van de primaire gemeenschap die gezin heet* (Bolsius, 1936, p. 301). Bolsius werd in zijn kritiek op de De Casseres gesteund door verschillende Brabantse architecten die, in navolging van hun leermeester Granpré Molière, een traditionalistische, op de katholieke streek afgestemde architectuur bepleitten, gebaseerd op de principes van de Delftse School (Pouls, 2001).

REGIONALISME

De invloed van de katholieke regionalisten op de provinciale ruimtelijke ordening nam halverwege de jaren 1930 toe, waardoor de doorvoe-



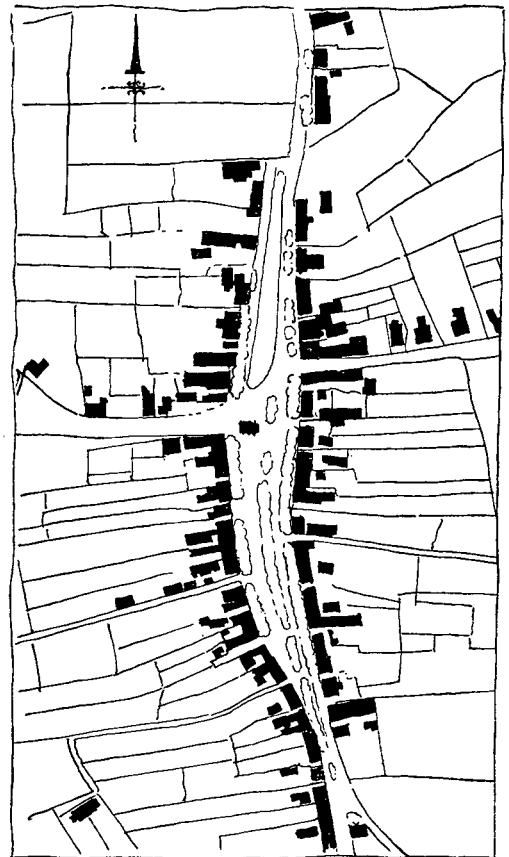
De gemeenschapsroos als vertaling van de wijkgedachte naar katholiek model. Het gezin als centrale element van de dorps- en stadsgemeenschap. Bron: Katholiek Bouwblad 22 (1947) 254.

ring van de planologische ideeën van De Casseres werd bemoeilijkt. Zo riepen verschillende katholieken de architecten in Brabant op tot herstel van een verloren gegaan bouwgebep (Van Helvoort, 1934; Bedeaux, 1935). In 1933 werd zelfs een brochure gepubliceerd door de Studiekring voor kerkelijke bouwkunst, getiteld *Katholiek Cultuurwerk in Brabant*, waarin een katholiek programma voor de materiële stoffering van het gewest werd gepresenteerd. De brochure was een directe reactie op de door De Casseres ontworpen uitbreidingsplannen, waarin volgens de opstellers de hiërarchie van het geestelijke en het stoffelijke element volledig werd miskend. Brabantse eigenheid, katholicisme en het platteland raakten in het regionalistisch debat onlosmakelijk met elkaar verbonden. Daarbij werd het dorp opgevoerd als bolwerk van Brabantse identiteit. De Brabander

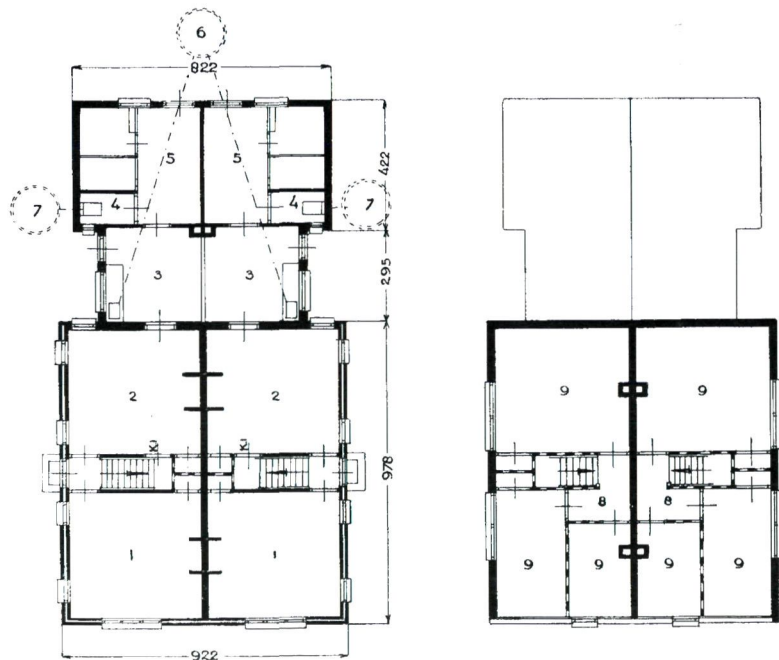
zou de ruimte dorpsgewijs bewonen, zo was de veronderstelling. De dreigende stedelijke invloed op de ontwikkeling van de dorpen moest daarom worden gekeerd. Zo trachtten verschillende architecten de woningbouw in de dorpen aan te passen aan de typische condities van een katholieke streek.

Dit was bijvoorbeeld het geval in de Peel waar, in opdracht van het provinciebestuur, een streekplan werd opgesteld door de Nederlandse Heidemaatschappij. In het plan werden enkele

Dorpsplattegrond van het Zuidoostbrabantse Eersel, opgenomen in de studie 'Het Brabantsche dorp', door Vincent Cleerdin. Bron: V. Cleerdin, Het Brabantsche dorp (Amsterdam 1944) 73.



*Dubbele arbeiderswoning
in de gemeente Bakel.
Ontwerp: Nederlandse
Heidemaatschappij
(circa 1930).
Bron: Van Leusen e.a.,
Boerderijen in Neder-
land (Arnhem, 1941).*



1. Kamer
2. Woonkamer
3. Waschplaats
4. Closet
5. Schuur
6. W. put
7. B. put
8. Overloop
9. Slaapkamer

nieuwe (rand)nederzettingen gepland om de groeiende bevolking op te vangen. Zo was de gemeente Boekel, vanwege de voortschrijdende ontginningen, begin jaren 1930 voornemens een nieuwe parochie te stichten. Door de Heide- maatschappij werd contact gezocht met het ge- meentebestuur en de geestelijke overheid over de situering en opbouw van het nieuwe dorp.

Het overleg met de kerk werd ingegeven door het feit dat de Peel een katholieke streek was en de ontginning in belangrijke mate samenhang met de stichting van nieuwe verzorgingskernen en dus met nieuwe parochies. In eerste aanvang wilde de gemeente het dorp in het centrum van de gemeentelijke ontginningen plaatsen. Het streekbelang vroeg echter om een andere plek

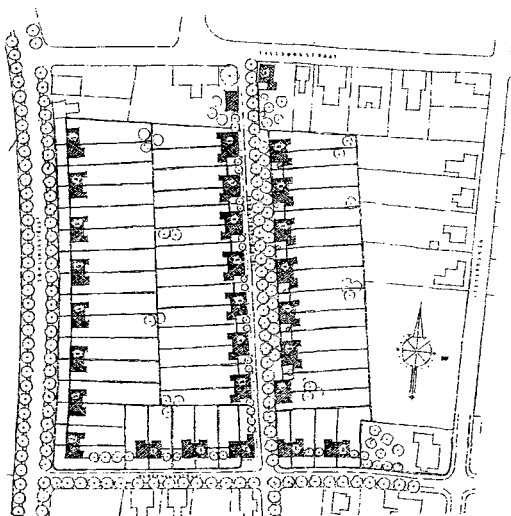
gezien de nabijheid van de omliggende parochies. Door het streekplanoverleg werd een nieuwe plaats overeengekomen, exact tussen de andere parochies in. Voor de opstelling van het uitbreidingsplan voor het nieuw te bouwen dorp, St. Jozefpeel genaamd, werd contact gezocht met Bolsius. Hem werd gevraagd twee dorpsplannen te ontwerpen, één voor Boekel en één voor de Limburgse gemeente Sevenum. Door Bolsius werd een kort rapport opgesteld waarin een onderzoek was opgenomen naar dorpsplattegronden in de Peel. De meeste dorpen hadden volgens Bolsius ofwel een driehoekig plein (plaetse) als kern met daaromheen bebouwing, of bestonden uit een eenvoudige lintbebouwing langs een doorgaande straatweg. Om tot een meer compacte plattegrond te komen waren beide grondvormen onvoldoende bruikbaar. Bolsius opteerde daarom voor een rechthoekige plattegrond, op een noord-zuid en oost-west as gelegen, een rechthoekig dorpsplein met aan de ene zijde de gebouwen van de geestelijke overheid, zoals kerk, pastorie, patronaat, scholen en kloosters, en aan de andere zijde de gebouwen van burgerlijke aard, zoals het raadhuis en de winkels. Bolsius werkte zijn ontwerp voor de dorpsplannen in Boekel en Sevenum echter niet uit. Hij had geen tijd en vond dit type ontwerpwerk niet op zijn weg liggen. De opdracht werd uiteindelijk vergeven aan het Arnhemse ingenieursbureau Schaap. Dit bureau vervaardigde in overleg met de Nederlandse Heidemaatschappij, op grond van de schematische opzet van Bolsius, een eenvoudig ontwerp dat vervolgens door de gemeenteraad van Boekel werd goedgekeurd en kort daarop volgens plan in uitvoering werd genomen (Nederlandse Heidemaatschappij, 1934).

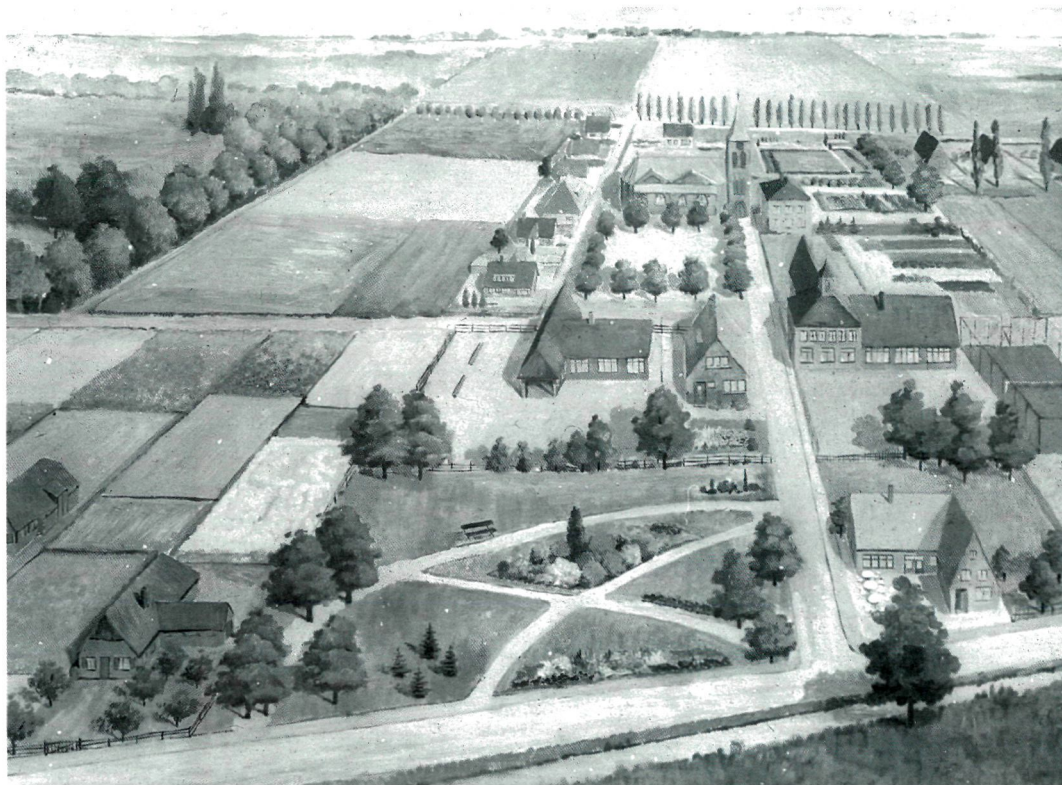
RESTAURATIE

Het naoorlogse Brabant vormde een uitgelezen proeftuin voor de verwezenlijking van de ideeën die de regionalisten tijdens het Interbellum hadden verwoord, zeker nadat de restauratieve krachten in de politiek de doorbraakgedachte

wisten te verrijden. Er was een opvallende continuïteit waarneembaar met de standpunten die tijdens de oorlog werden verwoord. Zo pleitte Vincent Cleerdin, griffier van de provincie, in zijn publicatie *Het Brabantse dorp* (1944) voor het behoud van het streekeigen dorp en voor de toepassing van eengezinswoningen met ruime tuinen. Iedere woning diende tenminste een stuk grond van enige omvang te bezitten, zo vonden ook lokale architecten, immers *een deel der plattelandsarbeiders in de Oosthoek van Brabant pleegt met het oog op de vleesvoorziening van hun gezinnen een varken te houden, benevens een of meer geiten, welke de nodige melk verschaffen* (Strik, 1943, p. 67). Vanwege de dominantie van het regionalistisch gedachtegoed in Brabant kregen zowel in steden als dorpen de traditionalistische architecten een opvallend grote rol toebedeeld in de wederopbouw van de provincie. Men sprak in dit verband ook wel van de 'dictatuur van de Delftse School' (Fanelli, 1981, p. 175).

Complex woningbouw met ruime tuinen in de Peelgemeente Mill. Ontwerp door de katholieke architect Jan Strik (circa 1940). Bron: Tijdschrift voor Volkshuisvesting en Stedebouw 5 (1943) 69.





Artistieke impressie van St.Jozefpeel door ingenieursbureau Schaap te Arnhem. Bron: Nederlandse Heide- maatschappij. Nationaal Archief, Den Haag.

Ir. H.M. Buskens, sinds 1943 directeur van de PPD en in die hoedanigheid coördinator van de wederopbouw in Brabant, had zijn opleiding aan de TU Delft genoten, waar hij kennis had gemaakt met de colleges van Granpré Molière. Hij had een uitgesproken voorkeur voor de architectuur en vormentaal van de Delftse School. Direct na de oorlog trad hij op als voorzitter van de landelijke bijeenkomst 'Parochie en wijkvorming' en schreef hij regelmatig voor het Katholiek Bouwblad. De principes zoals voor de oorlog geformuleerd in *Katholiek cultuurwerk in Brabant* werden door Buskens onderschreven. In zijn bijdrage aan het naoorlogse *Welvaartsplan* (1947-1949), dat een gespreide

industrialisatie van het Brabantse platteland stimuleerde, werd een prominente plaats voor de kerk gereserveerd. Daarnaast was ir. P. Verhagen, compagnon van Granpré Molière en landelijk coördinator van de Wederopbouw voor het ministerie van Wederopbouw en Volkshuisvesting, als adviseur betrokken bij het streekplanwerk in Brabant en had hij samen met Buskens en De Ranitz zitting in de Commissie voor de Gemeentelijke Uitbreidingsplannen van de PPD. Veel van het ontwerpwerk aan wederopbouw- en uitbreidingsplannen kwam zo in handen van Brabantse volgelingen van Granpré Molière, zoals C. de Bever, J. en N. van der Laan, J. Bedeaux en A. Siebers. Over het algemeen waren het architecten die in de vooroorlogse periode hadden geijverd voor een streekeigen, Brabantse bouwwijze. Voor veel plattelandsgemeenten fungeerde de

PPD na de oorlog nog altijd als stedenbouwkundig adviesbureau. Het was de voortzetting van de erfenis uit de vooroorlogse streekplanpraktijk. Door medewerkers van de PPD werd een hele reeks van wederopbouw- en uitbreidingsplannen opgesteld (Verberk, 1968). Exemplarisch is het wederopbouwplan voor het dorp Empel, nabij Den Bosch. Eind 1944, begin 1945, werd (Oud) Empel, evenals de dijkdorpjes Maren, Kessel en 't Wild, grotendeels verwoest vanwege de ligging in de frontlinie. Ze moesten vanwege waterstaatkundige en landbouwkundige eisen op een andere plek herbouwd worden. Zo kon letterlijk op nieuwe grond een nieuwe gemeenschap verrijzen. Het dorp aan de rivier werd een dorp in de polder. Onder leiding van Buskens en in opdracht van de woningbouwvereniging St. Landolius werd door de PPD een plan gemaakt dat in opzet een duidelijke verwantschap vertoonde met de door Pouderoyen en Verhagen ontworpen plannen voor Kraggenburg en Marknesse in de Noordoostpolder, maar ook met enkele door Granpré Molière ontworpen dorpen in de Wieringermeer. Het ontwerp was van de hand van ir. C. van Oijen, stedenbouwkundige in dienst van de PPD. Empel zou op 'Het Slot', een zandopduiking in de polder, worden gebouwd. Het dorp werd verbonden met een doorgaande weg, die meerdere dorpen in het Maasgebied aaneen reeg. Empel zou plaats moeten bieden aan 150 woningen ter behuizing van middenstanders en loonarbeiders die werkten op de omliggende boerderijen. Geheel in lijn met de ideeën van Granpré Molière werd het dorp opgevat als een begrensde ruimte, als contrapunt in een oneindige omgeving. *In den nieuwen vorm en op de nieuwe plaats zal het herbouwde Empel [...] een aantrekkelijk element kunnen vormen in en menselijke maat kunnen geven aan het weidsche open landschap van den Maaskant*, aldus Buskens (1947, p. 7). De plattegrond van het dorp refereerde aan een traditionele landelijke nederzetting, met een centraal plein – een brink – stevig ingeplant met groen, waaraan de belangrijk-

ste geestelijke en wereldlijke gebouwen werden gesitueerd, zoals kerk, pastorie en raadhuis, en daar tegenover winkels en cafés. In het eerste ontwerp was het centrale dorpsplein nog rechthoekig van vorm, later werd het driehoekig. Tevens werden ook andere elementen van de dorpsplattegrond op traditionalistische leest geschoeid (Cuijpers, 2003, p. 57). De dorpskom kende een meer gesloten bebouwing, omzoomd met lindes en hagen, terwijl daaromheen in wat meer losse pakking (land)arbeiderswoningen werden gegroeped, zowel vrijstaand als tweewonder-één kap, voorzien van ruime tuinen. Deze eenvoudige woningen waren opgetrokken uit baksteen en afgedekt met een pannendak waarvan de nokrichting evenwijdig aan de straat liep.

De uitbreidingsplannen die de PPD in de naoorlogse periode opstelde voor bestaande dorpen waren, evenals het plan voor Empel, eenvoudig van karakter. Het betrof veelal orthogonale structuren, bestaande uit een veelheid van verkavelingsvarianten en straatprofielen. Door de stedenbouwkundigen werd getracht zoveel mogelijk aan te sluiten bij de karakteristieke dorpsstructuur. De kleine woningaantallen lieten dat ook toe. De stedenbouwkundige opzet bood ruimte aan vrijstaande gezinswoningen in lage dichtheid met ruime (moes)tuinen. Deze agrarische georiënteerde verstedelijkingspraktijk vond doorgang als gevolg van de massale overgang van de Brabantse bevolking van landbouw- naar industriearbeid. De provincie wilde de overstap van agrariër naar industriearbeider vergemakkelijken door tenminste de eerste generatie in staat te stellen in het geboortedorp te blijven wonen. In verschillende streekplannen werd een buffervoorraad van woningen op ruime kavels aan de agrarische kernen toegekend. Daar kon de nieuwbakken burger de reminiscentie aan zijn voormalig agrarisch bestaan levend houden. Zo werd een interne suburbanisatieronde op het Brabantse platteland mogelijk gemaakt, veelal op gang gebracht door boerenzonen zonder agrarisch bedrijf die werk vonden

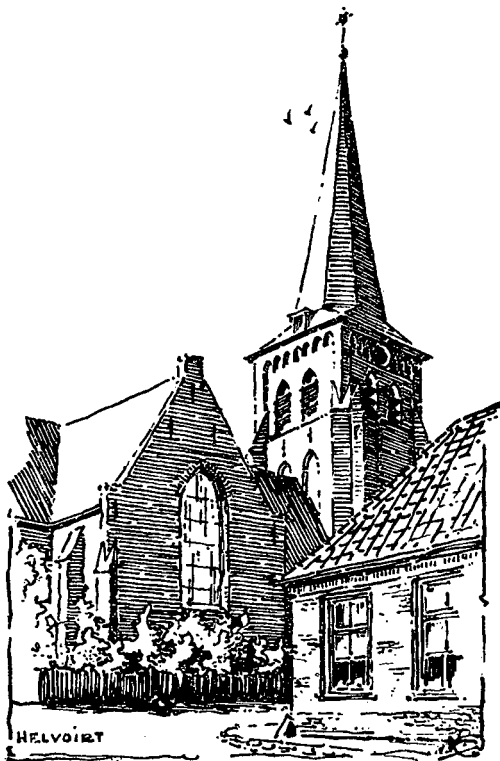
in de industrie. *Zij bouw[d]en hun huizen [...] aan de rand van het dorp of in het veld, veelal in de buurt van of zelfs naast de ouderlijke boerderij* (Bauwens, 1960, p. 10).

NIEUWE DORPSBEELDEN

Hoewel men vanuit de PPD, overeenkomstig de katholieke beginselen, uitbreidingsplannen voor de Brabantse dorpen opstelde met een architectonische uitwerking volgens de principes van de Delftse School, werd halverwege de jaren 1950 duidelijk dat de eisen van de nieuwe tijd een verandering van het dorpsbeeld tot gevolg had. Door de succesvolle industrialisatie voldeed de kleinschalige, agrarische verstedelijgingspraktijk

Zicht op het gesloten dorpsbeeld van Helvoirt.

Bron: V. Cleerdin, *Het Brabantsche dorp* (Amsterdam 1944) 81.



niet langer. Met name in de hoofddorpen moesten planmatig grootschalige nieuwe wijken en voorzieningen worden aangelegd om de gewenste industrievestiging te ondersteunen. Zo ontstond door de industrialisatie van de bouwproductie, de wet van het grote aantal en de eisen van het moderne verkeer een meer gestandaardiseerde aanpak. Ook Bolsius, die vóór de oorlog nog fel ageerde tegen de functionele plannen van De Casseres, vanwege de inbreuk die ze pleegden op het specifieke streekeigen karakter van de dorpen, moest erkennen dat de wederopbouw een zekere standaardisatie met zich meebracht. De drang om zoveel mogelijk woningen te bouwen had tot gevolg dat overal in de Brabantse dorpen dezelfde woningtypen opdoken. *Het esthetische heeft geleden onder de drang van het sociale* (K.N., 1949, p. 11). Woningbouw was in de ogen van Bolsius verworpen tot een utilitaire opgave. De uitbreiding van de dorpen stelde als gevolg van de industrialisatie geheel eigen voorwaarden aan de stedenbouwkundige ontwerpogave. Volgens Bolsius was het onmogelijk dat de nieuwe uitbreiding nog kon harmoniëren met de oude dorpskern. De voorkeur ging nu uit naar eerlijke massabouw, met een eigen architectonische en stedenbouwkundige uitdrukking. Met name voor de snel groeiende gemeenten op het industrialiserende platteland was halverwege de jaren 1950 een kentering in de stedenbouwkundige aanpak waarneembaar. Menig dorpsburgemeester raakte doordrongen van het besef dat onbeperkte groei in het verschiep lag en stimuleerde daarom de totstandkoming van grootschalige uitbreidingsplannen (Janssen, 2005). In de stedenbouwkundige vooronderzoeken die de PPD opstelde ten behoeve van de uitbreidingsplannen werd, in navolging van Bolsius' opvattingen, duidelijk dat een breuk met de oude dorpsstructuur moest worden nagestreefd. Er zou immers een duidelijk verschil in leefwijze en behoefteniveau bestaan tussen de nieuwe, sterk verstedelijkte plattelandsbevolking en de oude dorpsbewoners. Dit uitte zich in de hogere

eisen die gesteld werden aan de woninginrichting en vrijetijdsvoorzieningen maar ook aan openbare voorzieningen zoals parken en plantsoenen. De nieuwe bewoners zouden minder dan de traditionele dorpsbewoners behoefte hebben aan grote achtererven en tuinen waar men nog wat landbouw kon bedrijven, maar zochten hun vertier eerder in ontspannings- en speelgelegenheden in de buitenlucht.

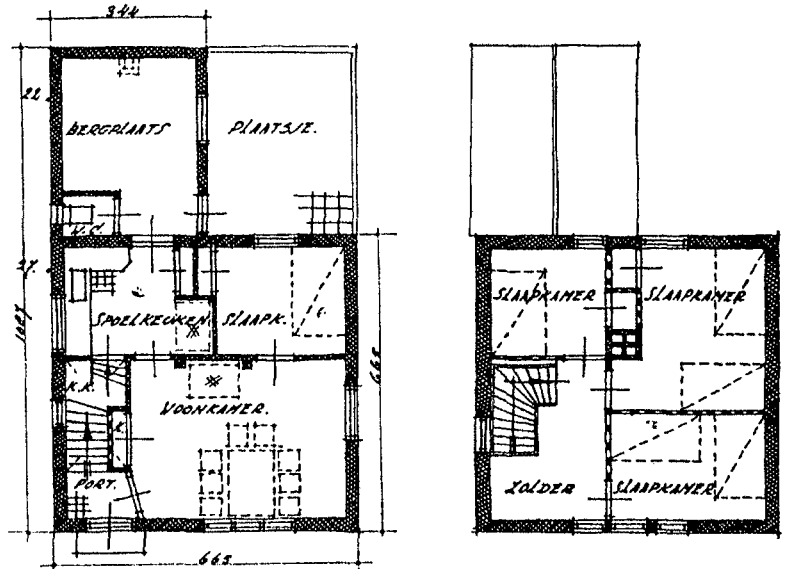
Als gevolg van de groeiende vraag naar ontspanning deed de recreatie zijn intrede als zelfstandige functie in de opstelling van uitbreidingsplannen voor de Brabantse dorpen. De forensen zouden een steeds nadrukkelijker stempel op de dorpsontwikkeling drukken, waardoor het agrarisch karakter van de dorpen langzaam verloren ging. Enerzijds waren dat autochtone forensen, afkomstig uit de eigen gemeente of het omringende platteland, anderzijds had men te maken met allochtone forensen die afkomstig waren uit verder verwijderde gebieden, nauwelijks deelnamen aan het lokale gemeenschapsleven en voor hun vrijetijdsbesteding op andere voorzieningen waren aangewezen. Deze nieuwe bewoners, die hun woonplaats in veel gevallen nog als onherbergzaam oord ervoerden, moest volgens de stedenbouwkundigen een sociale leefruimte worden aangeboden waarin zij zich konden wel bevinden. Zo zou een al te confronterende *Kulturzusammenstos* tussen stad en platteland kunnen worden tegengegaan. Daarom werd door de PPD, overeenkomstig de stedenbouwkundige wijkgedachte, in de uitbreidingsplannen rekening gehouden met de planning van (nieuwe) publieke voorzieningen, zoals scholen, kerken, buurt- en wijkwinkels, speelgelegenheden en vrijetijds- en groenvoorzieningen.

De nieuwe wijken moesten worden opgezet als een aantrekkelijke woonomgeving waarbinnen het hele pakket aan noodzakelijke voorzieningen kon worden gesitueerd. Op deze wijze zou men zo min mogelijk zijn aangewezen op het traditionele dorpsleven, waar de nieuwe wijkbewoner immers een goeddeels parochieel georga-

niseerd gemeenschapsleven aantrof dat onvoldoende aansloot op zijn functionele behoeften. Niet voor niets drong het Katholiek Sociaal-Kerkelijk Instituut er op aan bij *die organen, die met de stedenbouwkundige planning en vormgeving belast zijn, met het ontstaan van [...] niet-katholieke concentraties [in de dorpen] rekening te houden* (KASKI, 1956, p. 23). Zo werd, deels gedwongen door de massale bouwopgave en deels gewenst, als gevolg van de aangehangen wijkgedachte, afscheid genomen van de agrarisch georiënteerde verstedelijkings-praktijk van net na de Tweede Wereldoorlog, waarin de parochiale ordening van het gemeenschapsleven nog als leidend inrichtingsprincipe werd gehanteerd. De dorpsedenbouw groeide langzaam maar zeker uit tot een gestandaardiseerde verkavelingspraktijk. De traditionele dorpsomgevingen verloren hun samenbindende werking en veel dorpen die nog een open structuur kenden, werden door de nieuwe plannen gesloten van karakter.

TELOORGANG VAN HET TRADITIONALISME

Halverwege de jaren 1950 werden de beperkingen van de door de Delftse School aangehangen opvattingen duidelijk. Het verzet tegen het proces van standaardisering, mechanisering en massificatie van de woningbouwproductie bleek niet langer houdbaar. Waar ze in de jaren 1940 nog werd gesteund door de bouwplannen van het Rijk, die de wederopbouw wilde baseren op de vóóroorlogse kwaliteit van de arbeid, vond het ambachtelijke en geestelijk geïnspireerde bouwen van de katholieke ontwerpers in de daaropvolgende periode geen antwoord op de schaalvergroting en modernisering van het bouwproces en -bedrijf, dat door de almaar voortdurende woningnood werd aangewakkerd. Daardoor waren er haast geen ideologische en formele verschillen meer aanwijsbaar tussen plannen van de traditionalisten en modernisten. De Delftse School verloor in architectonische zin haar onderscheidend vermogen (De Heer, 1979; Meuwissen, 1982). Ook bleek door ont-

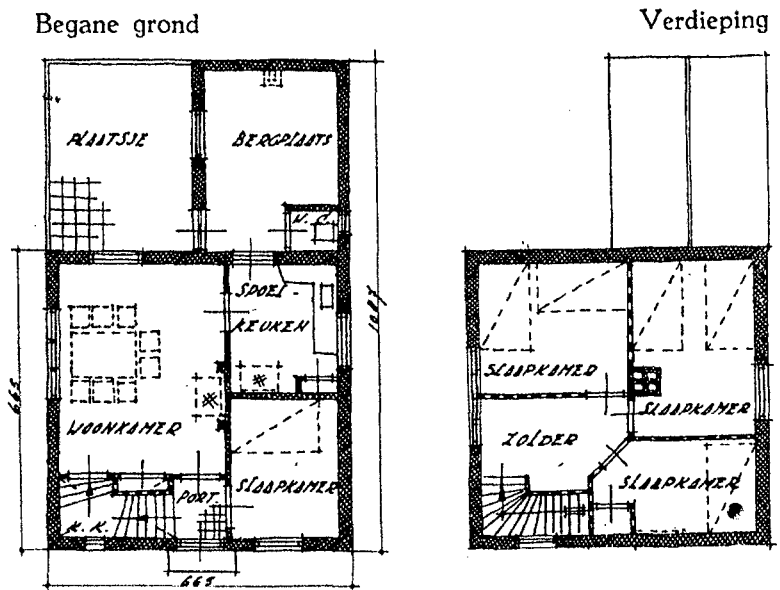


Begane grond

Verdieping

Afb. 5. Woning voor groot gezin. Type C

Afb. 6. Woning voor groot gezin. Type D



Begane grond

Verdieping

Plattegronden van arbeiderswoningen, afgestemd op het grote, katholieke gezin. Bron: Tijdschrift voor Volkshuisvesting en Stedebouw 5 (1942) 72.

kerkelijk het bepleite draagvlak voor een katholieke woningbouw- en gezinspolitiek in Brabant onvoldoende sterk.

Ondanks het feit dat eind jaren 1950 de Delftse School van het toneel verdween, bleef de eengezinswoning als centraal element van een katholiek geïnspireerde woningbouwpolitiek nog lange tijd, tenminste tot halverwege de jaren 1960, de bouwproductie in de dorpen beheersen. Met dit type bleef de Brabantse dorpscultuur het beste gehandhaafd. Brabant was immers van afkomst agrarisch en in zijn cultuur daarom ook een dorpscultuur, zo was de mening van de toenmalige politiek-bestuurlijke en culturele elite (De Brouwer, 1953, p. 19). Zelfs in een stad als Eindhoven, waar concentratie en verdichting vanuit stedenbouwkundige optiek uiterst noodzakelijk bleek, werd hoogbouw en meergezinsbouw eind jaren 1950, begin jaren 1960, nog met enige vrees tegemoet getreden (Beekman, 1982, p. 310). Ook in de stedenbouwkundige uitbreidingsplannen die in de jaren 1960 werden gemaakt voor de industrialiserende plattelandsgemeenten in Noord-Brabant bleef het eengezinshuis als woningtype dominant. Meergezinswoningen werden er eenvoudigweg afgevoerd. Enerzijds vanuit de overweging dat de plattelandstraditie daarmee gecontinueerd werd, anderzijds vanuit de idee dat de woonwaarde van het meergezinshuis niet kon concurreren met die van het eengezinshuis. De decennialang door de katholieken gepropageerde gezinswaarden bleken uiterst taai.

De maatschappelijke en economische schaalvergroting die eind jaren 1950 doorzette, vroeg om een grootschaliger aanpak van ruimtelijke vraagstukken, onderbouwd met uitgebreid planologisch vooronderzoek. Deze moderne ontwikkelingen hadden tot gevolg dat de activiteit van de provinciale ruimtelijke ordening verschoof. De erfenis van de dorpsuitbreidingen, die voortkwam uit de vooroorlogse (intergemeentelijke) streekplanpraktijk en die in de jaren 1950 was gecontinueerd, werd in de loop van de jaren 1960 afgestoten. Volgens de pro-

vinciale planologen was de prioriteit ruimtelijke ontwikkelingsplannen op te stellen op regionaal niveau. Het formuleren en ontwerpen van gedetailleerde uitbreidingsplannen paste niet langer in dat perspectief en was in het opkomende ruimtelijke ordeningsstelsel evenmin een provinciale taak. Daarnaast besepte de provincie in die jaren dat men niet langer de gemeenten kon adviseren en tegelijkertijd als toezichhouder de plannen kon toetsen. Hoewel volgens de toenmalige adjunct-directeur van de PPD, ir. W.A.S. van Meel, het contact met de stedenbouwkundige vormgeving op kleine schaal niet verloren mocht gaan, bracht men het werk aan de uitbreidingsplannen terug tot overzichtelijke proporties. In 1967 tenslotte, werden de werkzaamheden van de provincie als stedenbouwkundig adviseur voor de Brabantse plattelandsgemeenten definitief stopgezet.

CONCLUSIE

Het debat over dorpsidentiteit dat door architecten en stedenbouwkundigen voor, tijdens en na de Tweede Wereldoorlog werd gevoerd, was een directe reactie op de bedreiging die uitging van de industrialisatie voor zowel de regionale identiteit als het katholieke karakter van Noord-Brabant. Het traditionele, pre-industriële dorp werd gezien als bolwerk van gewestelijke eigenheid en moest daarom in zijn vorm en structuur zoveel mogelijk behouden blijven. Dit kreeg zijn uitdrukking in enkele uitbreidingsplannen van de streekplandienst (later PPD) die veel ruimte lieten voor streekeigen bouwen en grote, op het katholieke gezin toegesneden woningen. Deze verstedelijingspraktijk was vanaf 1955 echter onvoldoende in staat om de met de industrialisatie gepaard gaande woningbouw in te passen in de dorpen, zonder daarbij het traditionele karakter aan te tasten. De harmonische integratie van de moderniteit in de Brabantse dorpen volgens de ontwerpfilosofie van de Delftse School liep stuk op de snelle economische expansie van de provincie.

Planning of expansion of the villages in the province of Noord-Brabant 1930-1960

At the beginning of the 20th century the province of Noord-Brabant rapidly developed from a rural area into an industrial one. As a result of a diversified industrialisation not only the cities, but also the rural villages grew. The Provinciale Planologische Dienst (Regional Authority for Urban and Regional Planning) tried to control the growth of these villages by drawing up development plans. Because the industrialisation threatened both the regional identity and the Roman Catholic character of the province a fierce debate on the expansion of the villages raged between the regional planner De Casseres and the regionalists. The biggest issues on which they disagreed were the role assigned to the church and the style of urban planning. Although the regionalists got their way with respect to their ideological plea to conserve the singularity of the villages, it turned out to be impossible to hold on to this concept in post war times. Urban planning issues played less decisive role in the growth of the Brabant villages than socio-economic ones. Against this background the plea for singularity by the province was a rather rhetorical one.

BRONNEN EN LITERATUUR

Archief Dienst Gemeentewerken Eindhoven, Regionaal Historisch Centrum Eindhoven. Archief van de Provinciale Planologische Dienst Noord-Brabant, Rijksarchief Noord-Brabant, Den Bosch.

- BAUWENS, A.L.G.M. (1960). Het Brabantse platteland in beweging. Tilburg.
- BEEKMAN, P.C. (1982). Eindhoven stadsontwikkeling 1900-1960. Mierlo.
- BEDAUX, J. (1935-1936). Bouwen in Brabant. In: *Brabantia Nostra* 1, pp. 43-45.
- BOLSIUS, G. (1936). De gemeenschap. Een overzicht van de studiedagen der Alg. Kunstenaarsvereniging gehouden te Huybergen van 2 tot 15 april 1937. In: R.K. Bouwblad 8.
- BOLSIUS, G. (1937). Bij een drietal voor het platteland

- bestemde arbeiderswoningtypen van geringen omvang. In: Het R.K. Bouwblad 10, pp. 145-149.
- BOLSIUS, G. (1948). De maatregelen ter verwezenlijking van de industriespreiding in Noord-Brabant. In: J.E. DE QUAY, Praeadvies inzake een welvaartsplan voor Noord-Brabant, Den Bosch, pp. 14-26.
- BOSMA, K. (1993). Ruimte voor een nieuwe tijd. De vormgeving van de Nederlandse regio 1900-1945. Rotterdam, NAI.
- BOSMA, K. (2003). J.M. de Casseres. De eerste planoloog. Rotterdam, NAI.
- BROUWER, P.C. DE (1953). Het Brabantse volk. In: J.E. DE QUAY (RED.), *Het nieuwe Brabant*, deel II. 's-Hertogenbosch, pp. 5-28.
- (BUSKENS) H.M. (1947). Verplaatsing van het dorp Empel. *Tijdschrift voor Volkshuisvesting en Stedebouw* 1, pp. 7-9.
- CASSERES, J.M. DE (1931). Het streekplan voor het Z.O. deel van Noordbrabant. In: *Gemeentebestuur* 1, pp. 1-15.
- CASSERES, J.M. DE (1931). Grondslagen der dorpsuitbreiding. In: *Publieke Werken* 1, 3, 7, pp. 12-14, 57-59, 119-121.
- CASSERES, J.M. DE (1937). Lintbebouwing en ruilverkaveling. In: *Tijdschrift voor Volkshuisvesting en Stedebouw* 3, pp. 33-36.
- CLEERDIN, V. (1944). Het Brabantsche dorp. Amsterdam, Albert de Lange.
- CUIJPERS, J. (2003). Dorpsverplaatsingen aan de Brabantse Maaskant in de wederopbouwperiode. In: *Historisch-Geografisch Tijdschrift* 2, pp. 51-59.
- FANELLI, G. (1981). *Moderne architectuur in Nederland 1900-1940*. Den Haag.
- HEER, J. DE (1979). De Delftse School en de katholieke architectuur tussen 1945 en 1955. In: *Eltheto. Tijdschrift over godsdienst en politiek* 64, pp. 21-105.
- HELVOORT, R. VAN (1934). Als het stormt boven Brabant. In: Het R.K. Bouwblad 12, pp. 182-185.
- HELVOORT, R. VAN (1941). Eenige gedachten over de volkshuisvesting ten plattelande. In: *Tijdschrift voor Volkshuisvesting en Stedebouw* 2, pp. 32-37.
- JANSSEN, J. (2005). Vooruit denken en verwijlen. De (re)constructie van het platteland in Zuidoost-Brabant, 1920-2000. Tilburg, Universi-

- teit van Tilburg (dissertatie).
- JANSSEN, J. & J. DAGEVOS (2005). De suburbanisatie van het Brabantse platteland. In: Stedebouw & Ruimtelijke Ordening 5, pp. 42-47.
- KATHOLIEK SOCIAAL-KERKELIJK INSTITUUT (KASKI) (1956). Migratie in de Brabantse samenleving. 's-Gravenhage.
- K.N. (1949). Onze dorpen veranderen van aanschijn. Gesprek met ir. Bolsius. In: Edele Brabant 7, pp. 9-11.
- LAMBERT, D. & J.J. MARGRY (1990). Balans tussen architectuur en stedebouw: ontwikkelingen in Noord-Brabant en Nederland tussen 1950 en 1990. 's-Hertogenbosch, Polis.
- LEUSEN, H.J. VAN, W. VROON en G. MARKERINK (1941). Boerderijen in Nederland. Nederlandsche Heide-maatschappij, Amsterdam, 1941.
- MEEL, W.A.S. VAN (1955). Planologie? of Stedebouw? In: Tijdschrift voor Volkshuisvesting en Stedebouw 10, pp. 166-167.
- MEUWISSEN, J. (1982). Het succes van de modernen en het gelijk van de behoudenden. In: Plan 10, pp. 8-11.
- NEDERLANDSCHE HEIDEMAATSCHAPPIJ (1934). Voorontwerp voor een Peelstreekplan. Arnhem.
- POULS, J. (2001). De kunstenaarsdagen van de Algemene Katholieke Kunstenaarsvereniging in Huijbergen (1932-1940). Bakermat van de Delftse School. In: Trajecta 2, pp. 161-183.
- PROVINCIALE PLANOLOGISCHE DIENST (1953). Survey bij de herziening van het uitbreidingsplan van de gemeente Someren. Den Bosch.
- STEEGH, A.W.A.TH. (1978). Dorpen in Brabant. 's-Hertogenbosch, Noordbrabants Museum (tentoonstellingscatalogus).
- STRIK, J. (1943). Toelichting bij de met Rijkssteun tot stand gekomen woningcomplexen te Mill, Zeeland en Uden. In: Tijdschrift voor Volkshuisvesting en Stedebouw 5, pp. 66-77.
- STUDIEKRING VOOR KERKELIJKE BOUWKUNST (1933). Katholiek cultuurwerk in Brabant: hoe in dit gewest uitgebreid en gebouwd dient te worden. Den Bosch.
- TECHNISCHE DIENST DER NOORD-BRABANTSE STREEKPLANNEN (1936). Ruilverkaveling ten behoeve van stads- en dorpsuitbreiding. Den Bosch.
- VERAGHTERT, K.F.E. (1996). Ontplooiing tot een modern industrieel gewest. In: H.F.J.M. VAN DEN EERENBEEMT (RED.), De geschiedenis van Noord-Brabant. Deel 2: 1890-1945 emancipatie en industrialisatie. Amsterdam/Meppel, Boom, pp. 192-215.
- VERBERK, V.A.M. (1968). 25 jaar Provinciale Planologische Dienst Noord-Brabant. Den Bosch, PPD.