

Cultuurhistorische Hoofdstructuur en beleidsvisie provincie Utrecht

Informatie en inspiratie voor ruimtelijke kwaliteit

JAN BOUMAN
ROLAND BLIJDENSTIJN
WIM HOOGENDOORN
EN HARRIËT WALINGA

De provincie Utrecht kenmerkt zich door een grote variatie aan en concentratie van cultuurhistorische waarden uit diverse perioden van onze geschiedenis. Met name op het niveau van cultuurhistorische objecten is veel informatie beschikbaar en ontsloten. Het ontbrak echter aan een kaart en samenvatting van de ruimtelijke structuur en samenhang van cultuurhistorische waarden én aan een provinciale beleidsvisie daarop. In één jaar tijd is voor ontwerpers, ruimtelijke ordenaars en voor het conceptstreekplan de Cultuurhistorische Hoofdstructuur en Beleidsvisie van de provincie Utrecht ontwikkeld. In april 2002 heeft Gedeputeerde Staten de Nota 'Niet van Gisteren' voorlopig vastgesteld. Eind 2003 is de Nota afgerond.

In dit artikel geven wij inzicht in de gekozen werkwijze om de Cultuurhistorische Hoofdstructuur (CHS) tot stand te brengen binnen de beschikbare tijd: op welke manier de cultuurhistorisch samenhangende waarden in de provincie zijn geselecteerd en gestructureerd en hoe er met betrekking tot deze waarden een beleidsvisie opgesteld is. Tot slot laten we zien hoe de provincie hier verder mee gaat. Dit alles illustreren wij aan de hand van het deelgebied Kromme Rijn en Langbroek, *een land van overgangen*.

DE OPGAVE:

BINNEN EEN JAAR VAN INITIATIEF TOT NOTA

Begin 2001 stond de provincie Utrecht voor de opgave om de 'bouwsteen' cultureel erfgoed te ontwikkelen voor het nieuwe streekplan. In het jaar 2000 had de provincie al de cd-rom *Cultuurhistorische elementen in de provincie Utrecht* uitgegeven. Met dit uitgebreide gegevensbestand was een start gemaakt met het herkennen en erkennen van de cultuurhistorische waarden in de provincie. Om nog opgenomen te kunnen worden in het streekplan moest binnen een jaar een samenhangende cultuurhistorische structuur en beleidsvisie worden ontwikkeld. Dit was geen geringe opgave. Te meer omdat op dat moment nog geen enkele andere provincie in Nederland beschikte over een concrete cultuurhistorische beleidsvisie. Een geheel nieuwe benadering van ons erfgoed moest worden ontwikkeld.

DE WERKVORM: PROJECTBUREAU EN FASERING

Iets nieuws ontwikkelen kan gepaard gaan met lange discussies over de methoden en beoogde resultaten. Over deze tijd beschikten wij niet. Daarom is besloten om een projectbureau op te richten met een team dat over specifieke kennis en vaardigheden beschikte. Dit team bestond uit specialisten op het gebied van historische geografie, archeologie, historische (steden)bouwkunde, landschapsarchitectuur, aangevuld met redacteurs en procesbegeleiders, afkomstig van zowel de provincie als van buiten. Het hele project werd geleid door DHV Milieu en Infrastructuur BV. Door de kennis en vaardigheden te bundelen waren we in staat om buiten de grenzen van onze eigen competenties te treden en samen iets nieuws te creëren. Het project was verdeeld in drie fases met elk hun eigen tijdpad en resultaat:

- Fase 1: Wat is een cultuurhistorische hoofdstructuur? (definitiefase);
- Fase 2: Wat zijn de cultuurhistorische kenmerken? (gebiedsfase);
- Fase 3: Waarop gaan we sturen? (visiefase).

In de definitiefase is allereerst de 'centrale zin' ontwikkeld: *De provincie Utrecht biedt met de Nota Niet van Gisteren een inspirerend sturingsinstrumentarium aan voor de instandhouding en versterking van de cultuurhistorische samenhang in en tussen gebieden, structuren en elementen, op basis van hun erkend en gewaardeerd verleden en met oog voor de ruimtelijke kwaliteit en dynamiek van nu en de (nabije) toekomst.*

Hiermee was de missie van het project vastgesteld en het einddoel benoemd. Deze zin diende als handvat bij de afwegingen en keuzes die gedurende het gehele project gemaakt moesten worden: selectie van waarden, karakterisering van gebieden en het geven van sturing.

SAMENHANG EN SELECTIE

De centrale zin geeft aan dat we ons hebben gericht op cultuurhistorische samenhang in en tussen gebieden, structuren en elementen. Om de samenhang te kunnen beoordelen hebben we de volgende criteria gebruikt:

- Onderlinge relatie van de historisch-geografische, historisch-(steden)bouwkundige en archeologische kwaliteiten in en tussen gebieden, structuren en elementen;
- De mate waarin cultuurhistorische structuren ruimtelijk dominant zijn;
- De mate waarin structuren kenmerkend zijn voor de provincie Utrecht en het deelgebied;
- Bovenlokaal karakter.

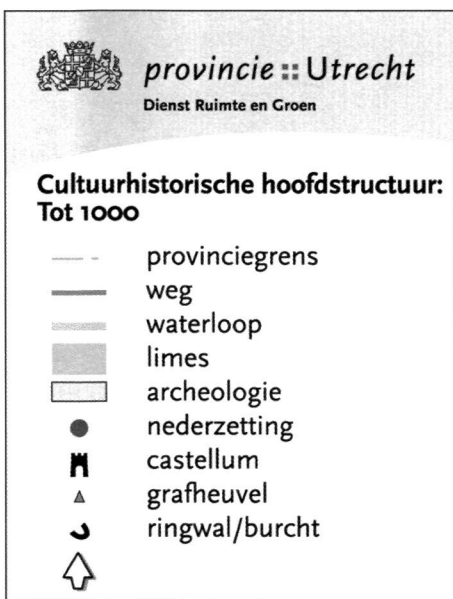
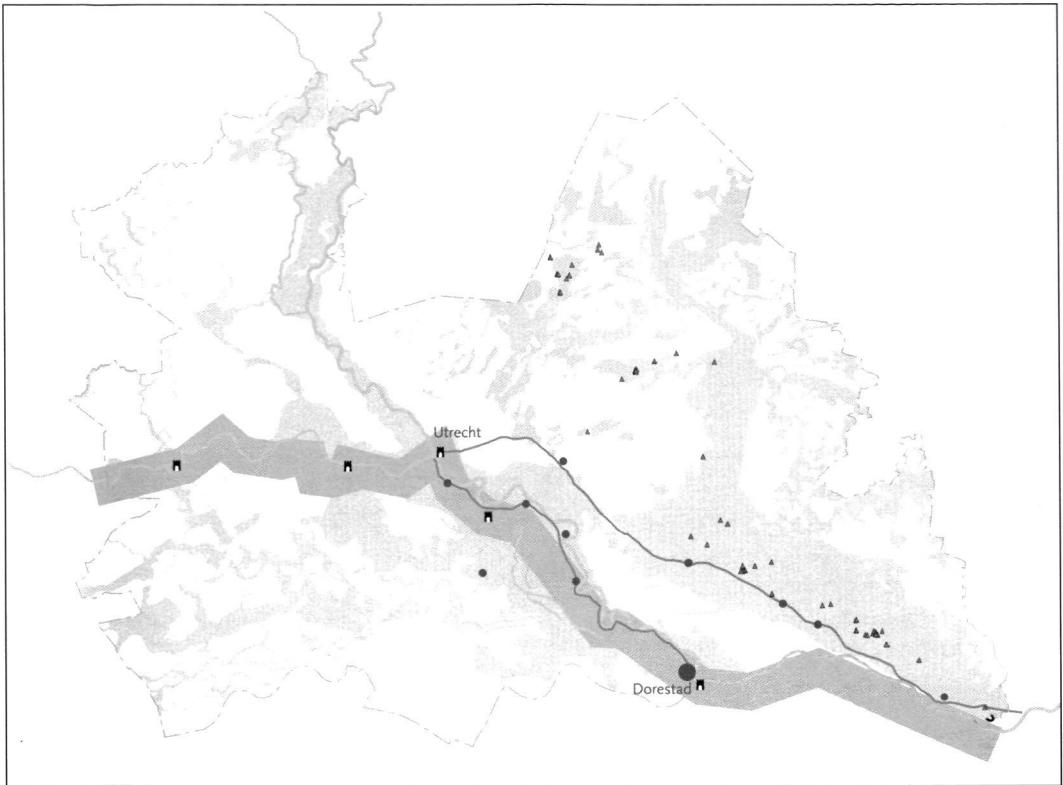
Voor de analyse hebben we de provincie verdeeld in tien deelgebieden en drie zones (i.c. verdedigingslijnes). De deelgebieden zijn geba-

seerd op fysisch-geografische en historisch-geografische eenheden. Startpunt voor de analyse per deelgebied was het criterium van de ruimtelijke dominantie. We hebben daarbij gekozen voor een tijdslagenbenadering: *wat is de meest dominante periode die sterk bepalend is geweest voor de huidige kenmerken van het deelgebied of de zone?* Dit is niet voor elk deelgebied dezelfde periode. Per deelgebied zijn alle tijdslagen die bepalend zijn geweest voor de huidige kenmerken verder uitgewerkt.

We zijn selectief geweest door alleen structuren van bovenlokaal schaalniveau op te nemen. Er is geen stringent onderscheid gemaakt tussen archeologische, historisch-geografische en historisch-(steden)bouwkundige relicten. Het ging ons er juist om de samenhangende kwaliteiten te benoemen. Ook is er geen gradatie in waarden gemaakt. Appels en peren zijn immers niet te vergelijken. Bovendien, en bovenal, ging het er ons om gebiedsspecifieke ruimtelijke kenmerken met hun achterliggende, tijdsgebonden mechanismen helder te maken, zodat zij als inspiratiebron voor ontwerpers zouden kunnen dienen.

Tabel De dominante periode(n) van de onderscheiden zones en deelgebieden.

	tot 1000	1000-1600	1600-1800	1800-1900	1900-2000
Nieuwe Hollandse Waterlinie en Stelling van Amsterdam					
GrebbeLinie					
Limes					
De Venen					
Vechtplassen					
De Vecht					
Lopikerwaard en Schalkwijk					
Eemland					
Kromme Rijn en Langbroek					
Nederrijn en Lek					
Oude Rijn					
Utrechtse Heuvelrug					
Gelderse Vallei					

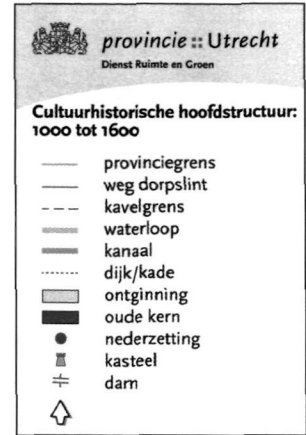


Cultuurhistorische hoofdstructuur: tot 1000 (Brochure 'Niet van Gisteren').

DE TIJDLAGEN

Voor de hele provincie zijn de volgende tijdslagen gehanteerd:

Onder het maaiveld, 10.000 voor tot 1000 na Chr.
 Oudste sporen op de Heuvelrug, bewoning op de stroomgordels, de Limes als noordgrens van het Romeinse Rijk en de eerste nederzettingen en blokverkevelingen.

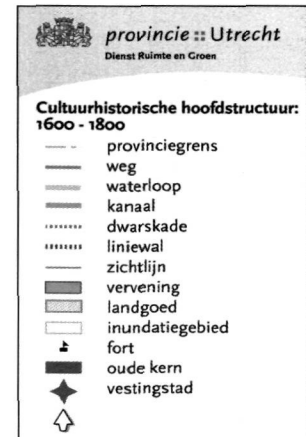
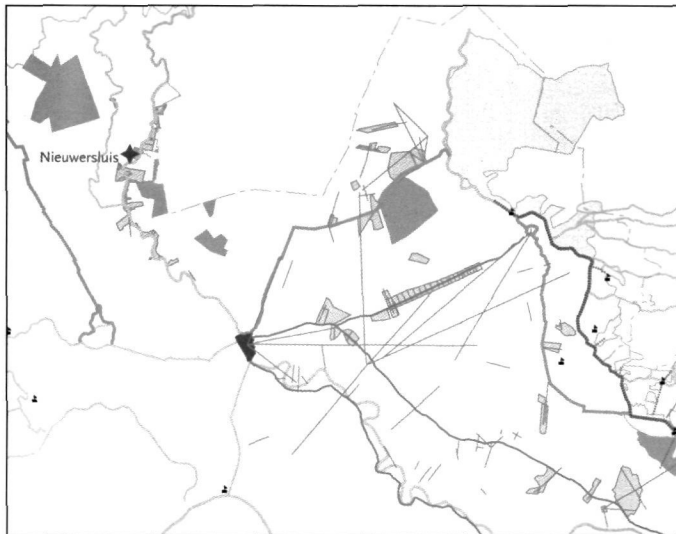


Cultuurhistorische hoofdstructuur: 1000 - 1600 (Brochure 'Niet van Gisteren').

De structuur bepaald, 1000-1600

Stad Utrecht wordt machtscentrum en krijgt met de Vaartse en Leidsche Rijn een betere scheepvaartverbinding. Opkomst steden, bouw

van kastelen. Kromme Rijn afgedamd en rivierlopen vastgelegd door bedijking. Grootschalige strookvormige veenontginningen.

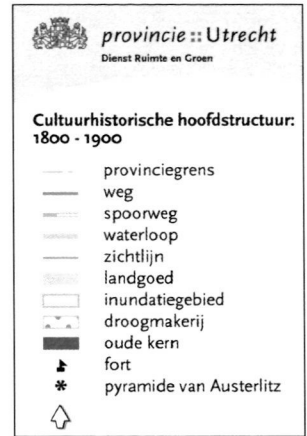
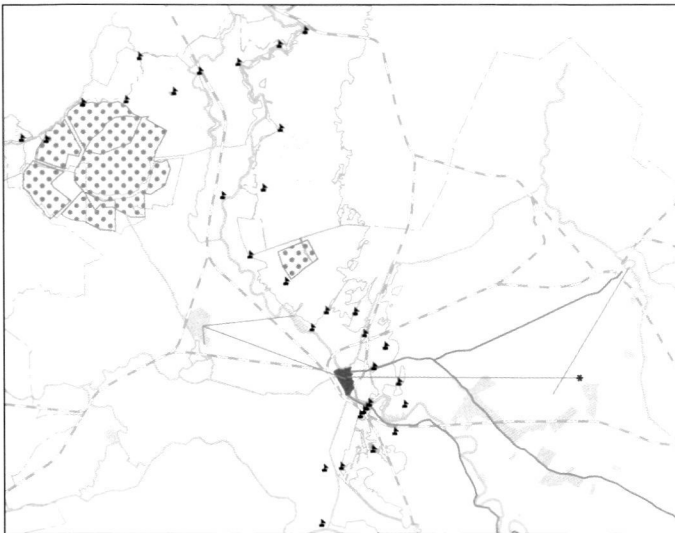


Cultuurhistorische hoofdstructuur: 1600 - 1800 (Brochure 'Niet van Gisteren').

De linten en lijnen, 1600 - 1800

Plasvorming door turfwinning, verfijning waterbeheersing. Aanleg buitenplaatsenlint langs de Vecht, eerste grote buitens met formele assen

op de Heuvelrug. Aanleg Oude Hollandse Waterlinie in het westen en Grebbelinie in het oosten.

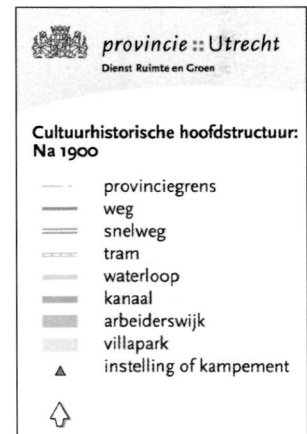


Cultuurhistorische hoofdstructuur: 1800 - 1900 (Brochure 'Niet van Gisteren').

Creatief met water, 1800 - 1900

Aanleg Nieuwe Hollandse Waterlinie gevolgd door de Stelling van Amsterdam. Turfwinningss-plassen worden drooggemalen en rationeel ver-

kaveld. Ontwikkeling buitenplaatsengordel in landschapsstijl tussen Utrecht en Rhenen, de Stichtse Lustwarande. Eerste spoorwegen.



Cultuurhistorische hoofdstructuur: na 1900 (Brochure 'Niet van Gisteren').

Uitbreiding en doorsnijding, 1900-2000

Uitbouw infrastructuur, industrialisatie langs de vaarwegen. Op de Heuvelrug komen forensen-plaatsen met villaparken alsook instellingen en

militaire kampementen tot ontwikkeling. Sterke verstedelijking na 1960.

KARAKTERISTIEK BEPAALT HOOFDSTRUCTUURKAART

Om de veelheid aan informatie tot zijn essentie te beperken en grip op een deelgebied te krijgen hebben we het begrip *kenmerkend* geïntroduceerd. Dit is de basis geweest voor zowel de analyse als later de beleidsvisie. De projectteamleden begonnen de analyse van een deelgebied met het beschrijven en tekenen van de tien belangrijkste huidige kenmerken van het gebied. Op deze manier ontstonden er samenhangende verbanden tussen de verschillende disciplines en tijdslagen. Zo werd de eerste aanzet gegeven voor de Cultuurhistorische Hoofdstructuur. Aansluitend hierop bepaalden we de tijdlaag die in het gebied dominant is (geweest) en welke andere tijdslagen van toepassing zijn. Dit hebben we vervolgens verder uitgewerkt volgens de criteria zoals hierboven beschreven.

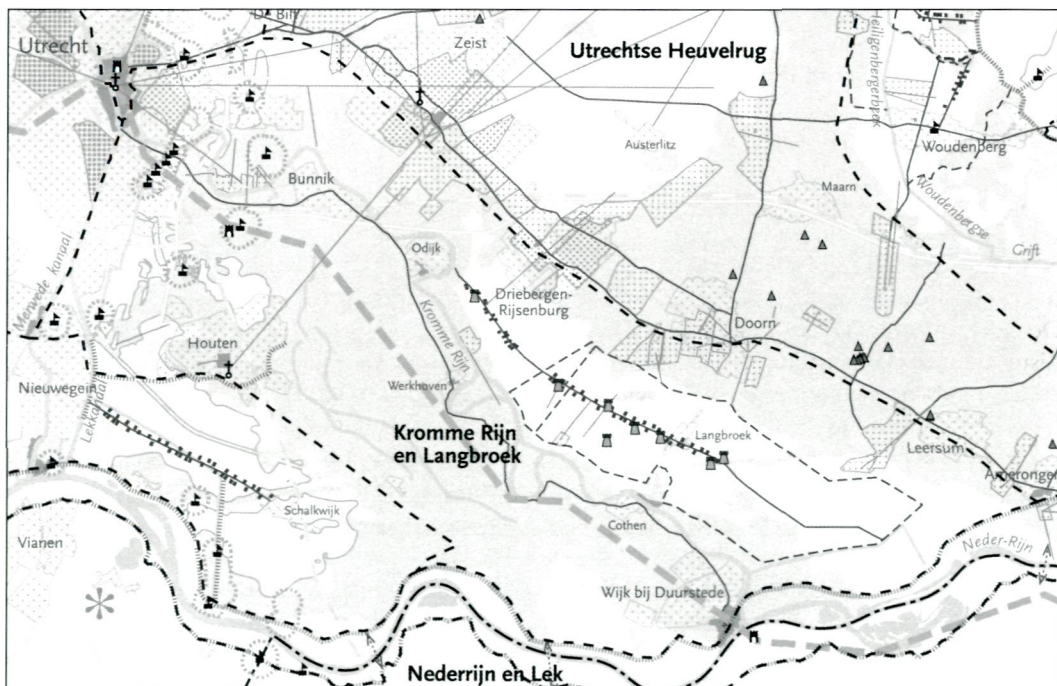
Cultuurhistorische hoofdstructuurkaart, Kromme Rijn en Langbroek (Nota 'Niet van Gisteren')

KARAKTERISTIEK KROMME RIJN EN LANGBROEK

Tussen twee landschappen slingert de onbedijkte Kromme Rijn, eens de noordgrens van het Romeinse Rijk, de Limes. Deze rivier was in de Vroege Middeleeuwen de transportader tussen de oude handelsplaats Dorestad (Wijk bij Duurstede) en bisschopsstad Utrecht.

Ten zuiden van de Kromme Rijn bevindt zich op het hogere fossiele stroomruggenstelsel van de Rijn het oude akkerbouwgebied. Dit land wordt gekenmerkt door vroeg-middeleeuwse brinkdorpen in de binnenbochten van de Kromme Rijn, een bochtig wegenpatroon en dwarskaden tussen Wijk en Utrecht en verspreid gelegen hoeven met onregelmatige blokverkavelingen op de stroomruggen. De lager gelegen kommen hebben een strokenverkaveling. De vele archeologische vindplaatsen ondersteunen de intensieve bewoning, die hier al vroeg heeft plaatsgevonden.

Ten noorden van de Kromme Rijn strekt zich het 12e-eeuwse copelandschap van Langbroek



uit. Uniek voor de provincie en voor ons land is de hoge concentratie ridderhofsteden langs het half open boerderijlint van de Langbroekerwetering. Griendcultuur en parkbossen binnen de perceelstroken hebben dit gebied tot een regelmatig coulissenlandschap gemaakt, dat in het noorden overgaat in de hogere bosstrook van de Heuvelrug. In deze gradiëntzone liggen tussen de dorpsranden diverse buitenplaatsen. Vooral tussen Doorn en Amerongen vinden we restanten van door houtwallen omzoomde oude bouwlanden in een onregelmatig blokvormig patroon (kampen). Tussen Wijk bij Duurstede en Amerongen loopt de Lekdijk als ontginningsas met een gaaf open boerderijlint onder aan de dijk.

Grootschalige verstedelijking vanuit Utrecht en rond Houten en (spoor)wegdoorsnijdingen domineren nu het westelijk deel van het gebied, waardoor de oude ontginningslijnen onherkenbaar zijn geworden. Waardevol zijn enkele grote buitenplaatsensembles als Heemstede, Amelisweerd-Rhijnauwen, Vollenhoven, Slot Zeist-Wulperhorst-Rijnwijck en delen van de Nieuwe Hollandse Waterlinie. Een historisch knooppunt is Vechten. Hier snijden de Romeinse Limes en de Nieuwe Hollandse Waterlinie elkaar met respectievelijk een castellum en een fort.

VAN HOOFDSTRUCTUUR NAAR BELEIDSVISIE

De karakteristiek en hoofdstructuur vertellen de essentie van onze geschiedenis en geven de meest dominante ruimtelijke kenmerken aan. De tijdslagen geven nader inzicht in de mechanismen die aan het ontstaan van het huidige cultuurlandschap ten grondslag hebben gelegen. In de beleidsvisie wilden we aangeven dat dit van waarde kan zijn voor de toekomst. De vraag was echter: Op welke wijze kan het van waarde zijn? Daarvoor grijpen we terug op begrippen uit de centrale zin: *inspirerend sturingsinstrumentarium en met oog voor de ruimtelijke kwaliteit en dynamiek van nu en de (nabije) toekomst.* Met het begrip sturingsmechanisme geeft de provincie aan dat ze cultuurhistorie een duidelijke

positie in het ruimtelijke beleid wil geven. De nota is dan ook vooral gericht op alle personen en organisaties die zich bezig houden met ruimtelijke ordening en inrichting. De beleidsvisie is ontwikkeld om andere beleidsvelden en overheden te inspireren en te beïnvloeden bij hun ruimtelijke ambities. Uiteraard is de nota ook bedoeld voor de cultuurhistorische experts en geeft de beleidsvisie richting aan het sectorale culturele erfgoedbeleid.

De basis voor de visie zijn de ruimtelijke kenmerken die op de hoofdstructuurkaart staan. De dynamiek en de ambities vanuit andere beleidsvelden zijn nadrukkelijk bij de visievorming betrokken en vertaald naar drie vrij algemene sturingsprincipes:

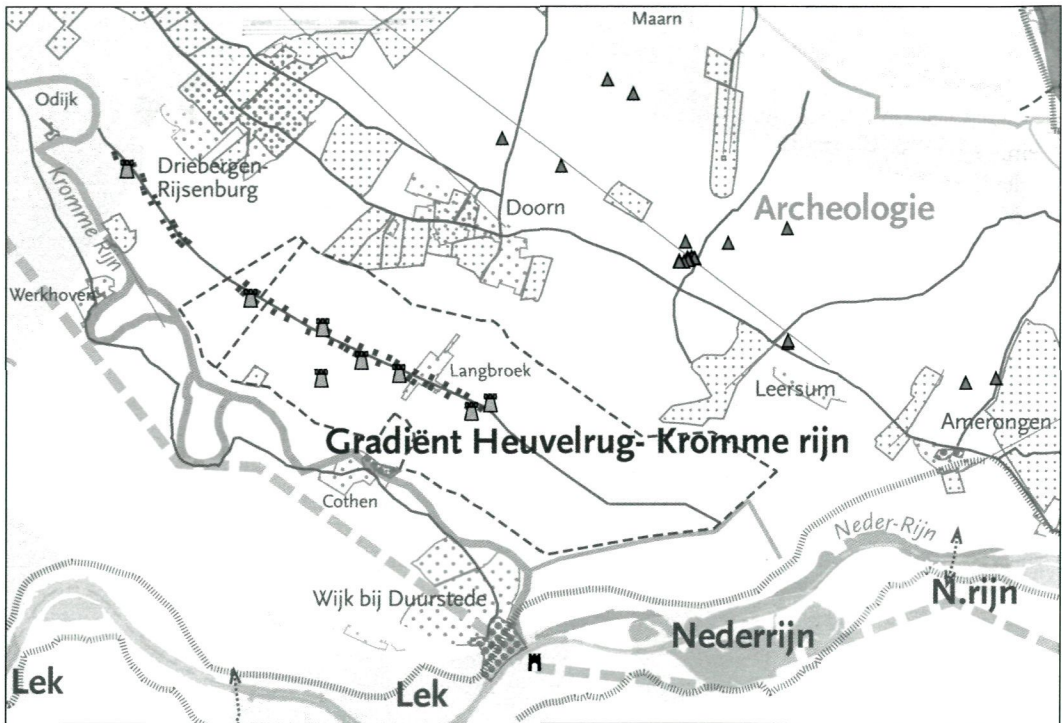
- Veilig stellen: cultuurhistorie is sturend voor de ontwikkelingen;
- Eisen stellen: cultuurhistorie geeft richting aan de mogelijkheden voor nieuwe ontwikkelingen;
- Actief versterken: de provincie zoekt partners voor projecten.

De basis voor de visiekaart is dus ook de hoofdstructuurkaart. Op de visiekaart zijn over de hoofdstructuur heen gebieden aangeduid waarin we aangeven op welke wijze we willen sturen: veilig stellen of eisen stellen. Binnen deze in globale begrenzings aangegeven gebieden vallen de zogenaamde Belvédèregebieden. Actief versterken geldt in principe voor de gehele provincie. Keuzes daarbij zijn afhankelijk van de kansen voor de cultuurhistorie.

BELEIDSVISIE:

VEILIG STELLEN EN EISEN STELLEN

Bij deze sturingsprincipes spelen vooral het begrippenpaar tijd en ruimte een bepalende rol. In gebieden met de aanduiding 'veilig stellen' is sprake van een grote cultuurhistorische samenhang in tijd en ruimte. In het algemeen kennen deze gebieden al geruime tijd dezelfde (economische) functie en ruimtelijke opbouw en de verwachting is dat dit ook zo blijft. In deze gebieden willen we snelle en grootschalige trans-



Cultuurhistorische hoofdstructuur: Visiekaart – Gradiënt Heuvelrug – Kromme Rijn (Brochure ‘Niet van Gisteren’).

formaties in tijd en ruimte voorkomen. Verandering van beeld en functie is in principe niet gewenst, tenzij aantoonbaar is dat de draagkracht van de cultuurhistorische samenhang niet in het geding is. In deze gebieden is cultuurhistorie mede leidend voor de verdere ontwikkelingen. Het gaat om de volgende gebieden in Utrecht: de strategische zones van de waterlinies, het Hollands-Utrechts veengebied, de buitens langs de Vecht, Woerden-Montfoort-Oudewater, Lopikerwaard, de gradiënt Heuvelrug-Kromme Rijn, Eemland, Gelderse Vallei Centraal en de Vallei-landgoederen.

Het sturingsprincipe ‘eisen stellen’ passen we toe op gebieden met een grote cultuurhistorische samenhang. Deze samenhang is manifest aanwezig in de ruimte. In het algemeen is er een

hoge mate van dynamiek (in de omgeving). De verwachting is dat zich op korte termijn transformaties zullen voordoen. Aan dit veranderingsproces willen wij vanuit de cultuurhistorie voorwaarden verbinden, die moeten worden meegenomen bij het opstellen van programma’s van eisen voor inrichtingsplannen en ontwerpen. Verandering van beeld en functie is in principe mogelijk indien aantoonbaar is dat deze verandering zich in de geest van de cultuurhistorische samenhang voltrekt. Nadrukkelijk stellen wij hierbij dat wij een eigentijdse expressie ambiëren en niet een historisch kopiëren. Op deze wijze levert cultuurhistorie een bijdrage aan de (nieuwe) ruimtelijke kwaliteit. Dit sturingsmechanisme bevat drie hoofdgroepen waarbij een specifieke vorm van eisen stellen is ontwikkeld. De eerste is gericht op de hoge archeologische verwachtingen van de stroomrugzones in het rivierengebied, de Limes en de flanken van de Heuvelrug. De tweede is

gericht op de waterlinies Nieuwe Hollandse Waterlinie, Stelling van Amsterdam en Grebbe-linie. De derde is van toepassing op de gebieden Ronde Venen, Vechtplassen, Vecht-Angstel-Gein, Eemland-Bunschoten oost, Kromme Rijn, Nederrijn-Lek, Oude Rijn-De Haar, Lustwaran-de, koninklijke bossen en villaparken en de gradiënt Heuvelrug-Gelderse Vallei.

BELEIDSVISIE: ACTIEF VERSTERKEN

De aanduiding ‘actief versterken’ betreft concreet geformuleerde projecten met als doel het verbeteren van de cultuurhistorie in ruimte en beleid. Daarbij sluiten we aan bij bestaande projecten of nemen we zelf initiatieven. Speerpunten voor de komende jaren zijn bijvoorbeeld de Limes, de Grebbe-linie en de Stichtse Lustwarande. Ook het stimuleren van Cultuurhistorische Effectrapportages staat op het programma.

HEUVELRUG-KROMME RIJN

De gradiënt Heuvelrug-Kromme Rijn is zo’n deelgebied waar veilig stellen de ambitie is vanwege de grote variatie aan hoge, samenhangende cultuurhistorische kwaliteiten die het resultaat zijn van langdurige bewoning en grondgebruik van verschillende aard. De belangrijkste kwaliteiten liggen in en op de overgangen tussen gave landschappen. Voor het gehele gebied geldt een grote intensiteit van archeologische vindplaatsen. Concentraties daarvan liggen vooral in een brede zone langs de Kromme Rijn, waar zich resten van de Limes bevinden. In dit gebied willen we sturen op de volgende aspecten.

1. Het herkenbaar houden van de overgangen van de stuwwalzone van de Heuvelrug naar het kampenlandschap tussen Doorn en Amerongen, naar de cope-ontginning van Langbroek en naar de oeverwallen van de Kromme Rijn;
2. Het bewaren van de karakteristieken van de onderscheiden zones voor wat betreft:
 - de stuwwalzone met buitenplaatsen en engdorpen op de gradiënt;
 - het kampenlandschap met houtwallen en laanstructuren;

- het coulisselandschap van Langbroek met de unieke serie ridderhofsteden en parkbossen op de regelmatige cope-ontginningen en de Langbroekerwetering als half open boerderijlint;
- de zone van de Kromme Rijn als onbedijkte rivier met brede oeverwallen, de relatie met de Limes en Wijk bij Duurstede als voornaamste historische kern met belangrijke archeologische waarden;
- het veilig stellen van het open boerderijlint langs de Lekdijk.

De belangrijkste opgave voor het gebied is het herkenbaar en aaneengesloten houden van de overgangen, het voorkomen van versnippering door sturing van de stedelijke en recreatieve druk in het gehele gebied en natuurontwikkeling in met name Langbroek.

Voor het overige gebied van de Kromme Rijn is eisen stellen de ambitie. We hebben hiervoor gekozen vanwege de hoge dynamiek (verstedelijgingsdruk) vanuit Utrecht en Houten-Zuid. In dit gebied willen we sturen op:

- het herkenbaar houden van de overgangen tussen het oude stroomruglandschap, de komgronden en de oeverwallen van de Kromme Rijn;
- het beleefbaar houden van de Kromme Rijn als onbedijkte rivier met brede en open oeverwallen in relatie tot enkele landgoederen en ridderhofsteden, zoals Beverweerd;
- het handhaven van het microreliëf, de restgeulen, historische wegen en dwarskaden, knooppunten en blokverkaveling in relatie tot de locatie en inrichting van de boerderij(plaatsen).

Voor dit gebied is de belangrijkste opgave het ontwikkelen van een geïntegreerde visie voor cultuurhistorie, recreatie en waterbeheersing.

VAN BELEIDSAMBITIE

TOT MAATWERK IN UITVOERING

Het vertalen van de beleidsvisie naar vrij algemene sturingsmechanismen hebben we gedaan om drie redenen. Ten eerste hebben we vooral

een ambitie willen uitspreken die een plek moet krijgen in het komende streekplan. De eerste slag is al binnen: een vereenvoudigde versie van onze hoofdstructuur en de beleidsvisie zelf zijn opgenomen in een eerste, nog intern circulerend conceptstreekplan. Ten tweede om richting te geven aan een verdere gebiedsspecifieke uitwerking. De grote diversiteit aan kenmerken in onze provincie vereist maatwerk bij het behoud en de versterking van de karakteristiek. Deze specifieke uitwerking per gebied willen we de komende jaren gaan uitvoeren. Ten derde wil de provincie haar ambities toetsen bij betrokken partners als gemeenten, grote terreinbeheerders, historische verenigingen, waterschappen en deskundigen en de ambities met hen verder uitwerken tot concreet beleid en instrumentarium.

De nota is binnen het provinciehuis ontwikkeld en voorlopig vastgesteld. De keuze voor deze procesvorm is bewust gemaakt om in relatief korte tijd een kwalitatief goede provinciale nota te maken als bouwsteen voor het streekplan. Deze aanpak heeft als nadeel dat de andere belanghebbenden het proces van totstandkoming en de keuzes niet hebben meegemaakt. Een eerste stap naar het veld is gezet met een presentatie van een beknopte versie van de nota tijdens een symposium in december 2002. Een uitgebreidere en bijgestelde publicatie zal, na inbreng van belanghebbenden, later volgen.

COMMUNICATIESTRATEGIE VOOR DE CULTUURHISTORIE VAN MORGEN

Het betrekken van de nota 'Niet van Gisteren' bij ruimtelijke plannen en het beïnvloeden en inspireren van anderen is geen eenvoudige opgave. Hiervoor wordt een communicatiestrategie ontwikkeld. Gebaande paden zijn echter niet voorhanden. Mede om deze reden wordt de nieuwe fase van het project ondersteund door Projectbureau Belvédère. De uitgedachte com-

municatiestrategie wordt als eerste toegepast in het gebied Heuvelrug-Langbroek. Tijdens de uitvoering ervan zal blijken in welke mate de cultuurhistorische hoofdstructuur door het gebied zelf herkend en erkend wordt en in welke mate de door de provincie geformuleerde beleidsambities kunnen rekenen op actieve steun van de partners. Als aan deze voorwaarden kan worden voldaan is de Nota 'Niet van Gisteren' geen papieren product maar een levend document, dat inspireert en sturing geeft aan de cultuurhistorie van de toekomst.

Socio-historical main structure and policy of the province of Utrecht

Information and inspiration for spacial quality
The province of Utrecht is characterised by a large variation and concentration of socio-historical values from different periods of our history. Information about the socio-historical objects is available. However, there was a need for a map of the spatial structure and the relation of different socio-cultural values and for a provincial policy for these values. In one year the 'Cultuurhistorische Hoofdstructuur en Beleidsvisie van de provincie Utrecht' has been developed.

LITERATUUR

Niet van Gisteren. Cultuurhistorische Hoofdstructuur van de Provincie Utrecht. Provincie Utrecht, Dienst Ruimte en Groen, sector Recreatie, Erfgoed en Toerisme. Utrecht, 2003. Niet van Gisteren. Hoofdnota Cultuurhistorische Hoofdstructuur en Beleidsvisie van de provincie Utrecht. Provincie Utrecht, Dienst Ruimte en Groen, Sector Recreatie, Erfgoed en Toerisme. Utrecht, 2003.

* Voor een duidelijkere weergave van de in dit artikel opgenomen kaarten verwijzen wij naar bovengenoemde nota's