

Buitenplaatsen in de Duin- en Bollenstreek

REINOUT RUTTE

Het gebied dat nu bekend staat als de Duin- en Bollenstreek was in de 17e en 18e eeuw befaamd om zijn fraaie landschappen en bekoorlijke dorpen. Men schreef bijvoorbeeld *Vermaaklijk Hillegom, omringd aan alle zijden / Met laanen duinen en voortreffelijke weiden / Geeft haar bewooneren den grootsten overvloed / Van boom en veldgewas, 't geen hun voor armoë hoed* (Beenakker, 1998, p. 42). Uit de wijde omgeving en soms zelfs van ver, kwam men er naartoe om te genieten van de aantrekkelijke dorpen tussen duinen, bossen en veenweiden. Ook rijke lieden uit Amsterdam, Haarlem en Leiden hadden oog voor het mooie en vruchtbare landschap. Zij waren het die er buitens lieten aanleggen, waarmee de streek nog bezienswaardiger en aantrekkelijker werd.

Langs de Heereweg en in de buurt van de in 1657 gegraven trekvaart tussen Haarlem en Leiden werden in de 17e en 18e eeuw vele buitenplaatsen aangelegd. Een deel ervan is tot op de dag van vandaag terug te vinden, vooral tussen Haarlem en Bennebroek. Daar is ook nog steeds het landschap van duinen, bossen en weiden herkenbaar. Ten zuiden van Bennebroek is dat landschap echter rigoureuus veranderd. Op een enkel rudiment na zijn de buitens, de bossen, de weiden en de (binnen)duinen daar verdwenen door zandafgravingen: eerst voor de bouw, later voor de tuinbouw en uiteindelijk voor de bollenteelt. Vooral vanaf de tweede helft van de 19e eeuw, toen op grote schaal werd afgezand en bollenbedrijven werden gevestigd, ontstond in korte tijd het zo herkenbare nieuwe landschap van uitgestrekte bollengronden. Deze werden doorsneden door rasters van zandsloten, gevat binnen een stelsel van oudere wegen, die door afgraving van hun omgeving hoger kwamen te liggen. Dit jonge, nog geen 200 jaar oude landschap, staat nu al weer onder druk. Hoewel de cultuurhistorische waarden van het bollenlandschap inmiddels worden erkend, bestaan er plannen om de boel vol te bouwen (Beenakker, 2001). Is het niet als Bollenstad door de centrale overheid, dan wel met nieuwbouwbuurtten door de gemeentebestuurders van Hillegom, Lisse, Sassenheim, Noordwijkerhout en Voorhout. Deze bedreiging vormt de aanleiding eens te kijken hoe het landschap er juist vóór de ingrijpende verande-

ringen door de grote afgravingen uitzag. Wat is er toen allemaal verloren gegaan?

In dit artikel wordt een beeld geschetst van het verdwenen buitenplaatsenlandschap, waarbij het uiterlijk van de buitenplaatsen en hun omgeving centraal staat. Daarnaast wordt ingegaan op hetgeen men daar zoal deed. Vervolgens worden de beschreven buitenplaatsen vergeleken met andere buitens in de streek, om deze tot slot in het licht van de tuinkunst in de tijd van de Republiek te kunnen beschouwen.

Het verhaal wordt toegespitst op Hillegom en omgeving omdat we voor dat gebied in de bijzondere omstandigheid verkeren een vrij vergaande reconstructie te kunnen maken van het buitenplaatsenlandschap. Tussen 1730 en 1740 maakte de Amsterdamse landmeter Maurits Walraven namelijk uitgebreide opmetingen van de ambachtsheerlijkheid Hillegom. Hij deed dit in opdracht van de rijke Amsterdamse koopman en stadsbestuurder Jan Six, die in 1722 de ambachtsheerlijkheid had gekocht en precies wilde weten waar de grenzen van zijn bezittingen en rechten lagen. In het Hillegomse gemeentearchief liggen vijf dikke pakken met kaarten waarop grote delen van het dorp en wijde omgeving zijn ingetekend¹. Van de meeste buitenplaatsen maakte Walraven detailkaarten (Rutte, 2001).

NIEUWE BUITENS

Bekijken we op de Kaart van het Hoogheemraadschap Rijnland uit 1615 de omgeving van



Uitsnede uit Kaart van het Hoogheemraadschap Rijnland, opgenomen door de landmeters Floris Balthasars en Balthasar Florisz, tussen 1610 en 1615, uitgegeven 1615.

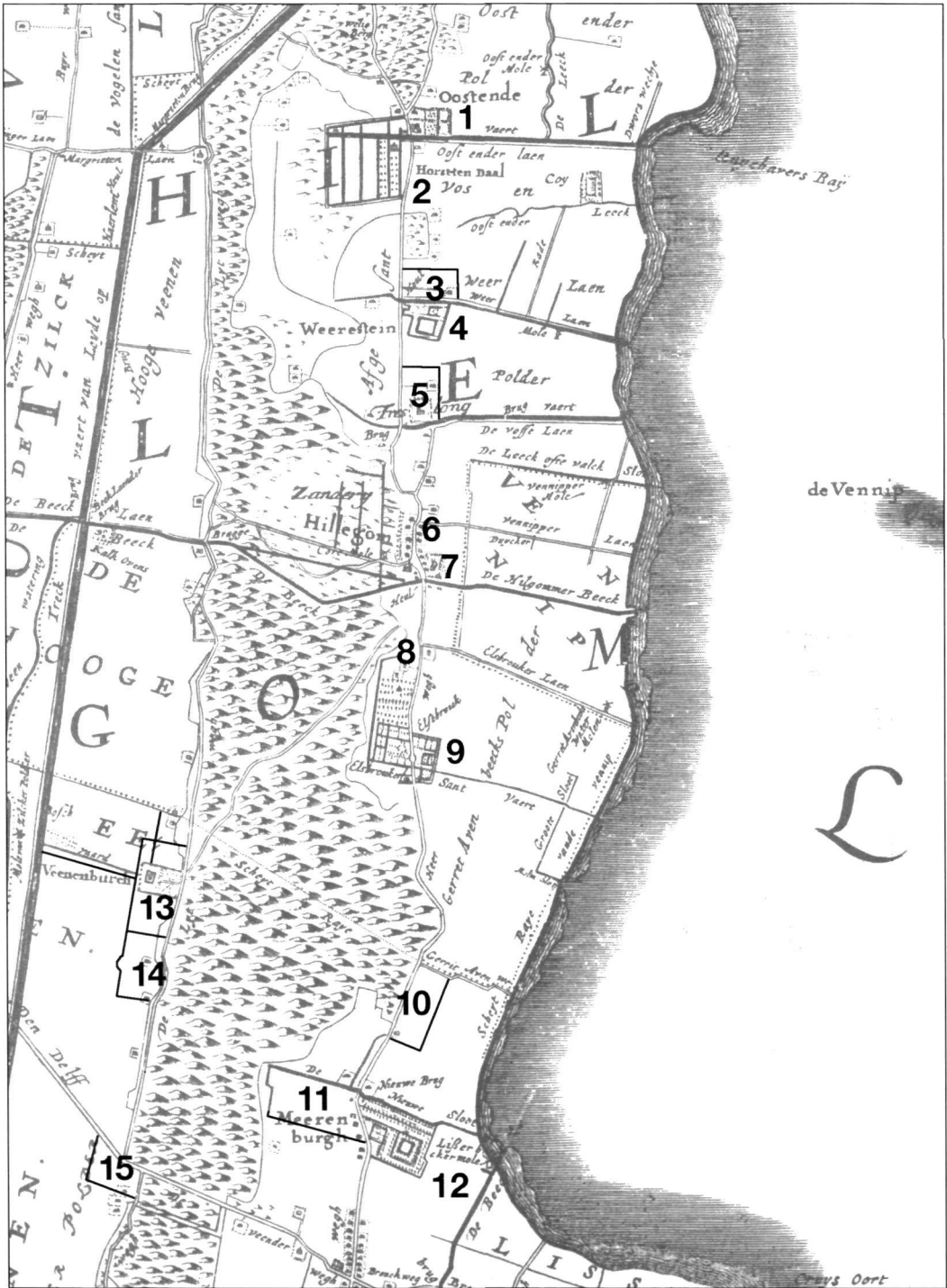
Hillegom, dan valt daar bijna geen buitenplaats te bekennen. We zien van west naar oost: een woest duingebied, een ontgonnen veenstrook doorsneden door een wetering en een hele smalle zandstrook met bos, weer duinen met bebossing (oude duinen op een strandwal), weer een ontgonnen veenstrook met waterlopen en dan het Haarlemmermeer. De Heereweg tussen Haarlem en Leiden alsmede het dorp Hillegom liggen op de grens van de oostelijke zand- en veenstroken. Aan de westelijke grens van diezelfde zandstrook loopt ook een oude weg van noord naar zuid, ten westen daarvan nog één (Horsten, 2001). Langs deze wegen lig-

gen hier en daar hoeven omzoomd door bomen.

Bekijken we vervolgens de Kaart van Rijnland uit 1746, dan zien we dat in dit landschap van duinen, bossen en weiden een reeks buitenplaatsen is gelegd, vooral langs de Heereweg. Daar liggen bijvoorbeeld Horstendaal, Weerstein en Elsbroek. Uit de kaarten van Maurits Walraven blijkt dat omstreeks 1740 nog meer buitens langs de Heereweg lagen, dan op de Kaart van Rijnland staan aangegeven (Rutte,

Uitsnede uit Kaart van Rijnland, door Melchior Bolstra, 1746, derde herziene uitgave. Buitenplaatsen:

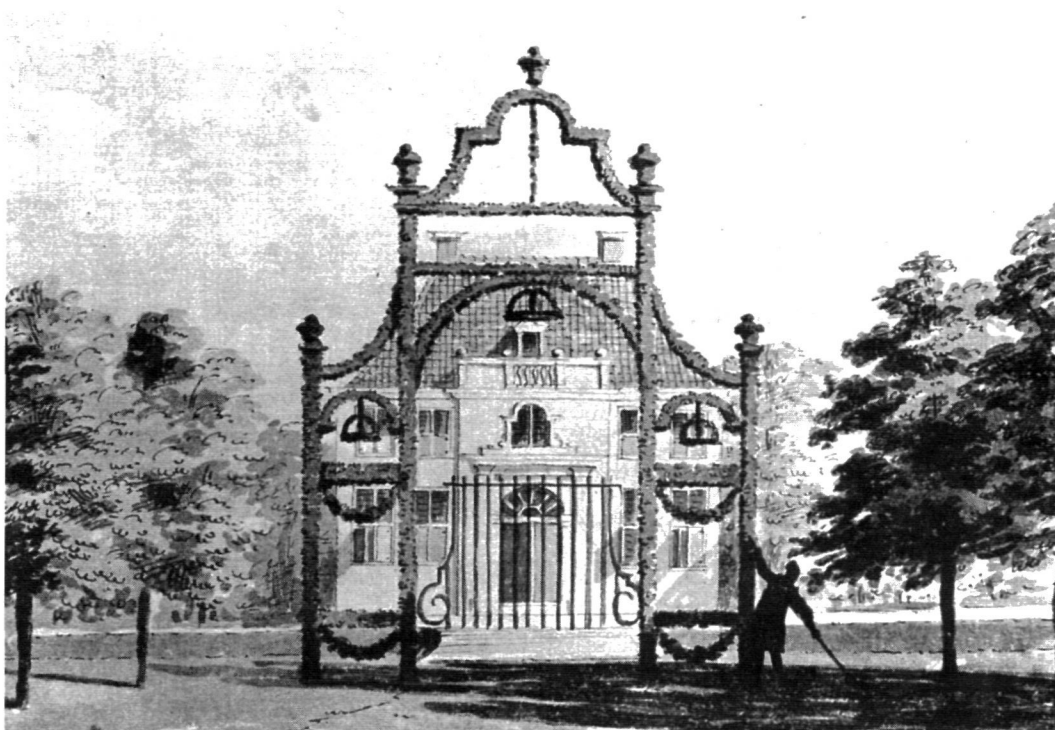
1. Oostende; 2. Horstendaal; 3. Driehuijsen; 4. Weerstein; 5. Treslong; 6. langs de Heereweg in het dorp; 7. Het Hof; 8. Lapinenburg; 9. Elsbroek; 10. Meer en Duin; 11. Santvliet; 12. Meerenburg; 13. Veenenburg; 14. Middelburg; 15. Keukenhof.



2001). Binnen ongeveer honderd jaar werd dus een groot aantal buitenplaatsen aangelegd. Om een indruk te geven van het aanzicht van deze buitens wordt hieronder een drietal besproken.

Van de buitenplaats Horstendaal, die tussen Bennebroek en Hillegom aan de westkant van de Heereweg lag, is het mogelijk een goed beeld te krijgen omdat landmeter Walraven er in 1735 behalve een overzichtskaart een aantal detailplattegronden van tekende. Op de overzichtskaart zien we aan de onderzijde de Heereweg met bomen erlangs, aangegeven met rondjes. Aan de rand rechts is een sloot ingetekend, die in verbinding stond met het Haarlemmermeer. Bij de kruising van de Heereweg en de sloot, op de hoek bij de brug, stond een theekoepeltje dat de ingang van Horstendaal markeerde. Uit één van de detailplattegronden valt op te maken dat Horstendaal een monumentale entree bezat. Het voorplein was beplant met bomen en door een hek afgescheiden van de Heereweg. De weg was bij een toegangspoort in het hek ovaalvormig verbreed. Vanaf de toegang liep er een rechte as naar het herenhuis. Over het voorplein betrad men door een sierlijk hek op een brug over een sloot of vijver de *bassecour*, waaraan het herenhuis en de bijgebouwen lagen. Rond de *bassecour* stonden, met de klok mee vanaf de hoek linksonder de volgende bouwwerken: stoep of wel steigertje, asbak, tuinmanswoning, orangerie/berging, turfhok, houthok, poesjeshok, huisje, herenhuis, volière/hokken, hondenhok, grote steiger, stal met tien paarden, wed en mestbak. Achter het herenhuis werd de as voortgezet in de vorm van een langgerekt perk begroeid met sierlijk gekrulde heggetjes en prachtige bloemen. Links en rechts daarlangs waren hoger gelegen paden aangelegd, aangeduid als terrassen. De as werd bekroond met een grote ovale vijver. Ter linker- en rechterzijde lagen, dwars op de as, nog enkele vijvers. Links van de *bassecour* lagen moestuinen, waarover een nauwgezette plattegrond veel informatie geeft. Het rechthoekige compartiment werd omheind door schuttingen, muren en heggen en doorsneden door een beu-

kenlaan vanaf de cour. Dwars op deze laan lagen paden, elzenhagen, schuttingen, kassen, broeikasten, mestbakken, bedden en zaai grond. Daar werden onder meer de volgende gewassen geteeld: perziken, appels, peren, druiven, kersen, frambozen, sla en andere groenten. Boven de moestuinen lagen boomgaarden tussen twee vijvers, waarvan er zo te zien één werd omgeven door kegelvormig gesnoeide boompjes. Boven de tweede vijver bevonden zich vier grote bloemperken, doorsneden door kruiselingse paden. Deze compartimenten werden omkaderd door heggen en aan de buitenkant van het geheel liepen twee lanen met dubbele rijen bomen. De eigenlijke tuin van het herenhuis is hiermee beschreven. Deze werd aan de linkerkant afgebakend door een muur en aan de andere drie zijden door sloten en vijvers. De buitenplaats omvatte echter meer. Via de sloten en vijvers kon men, na bij een van de steigers in een boot te zijn gestapt, varend 'het bergje' bereiken, dat midden bovenaan de overzichtskaart staat afgebeeld. Dit bergje kon worden bestegen met een trap. Bovenop stond een bankje in de vorm van een half kruis. Vanaf die hoogte kon men de hele buitenplaats en omgeving overzien. Buiten de eigenlijke tuin lagen gronden, *tuijnen* genoemd, die vermoedelijk hoofdzakelijk als tuinbouwgrond werden verpacht. Ter linker- en rechterzijde van het bergje zijn schuttingen en rijen beplanting aangegeven, waartegen en waartussen gewassen zijn verbouwd. Op de gronden in de linkeronderhoek werd kennelijk vee en gevogelte gehouden. Daar wijzen de aanduiding van een mestvaalt en een eendenhok, en de intekening van een koetje en een paardje op. Op het driehoekige stuk grond tussen de Heereweg, het voorplein en de vijver stond hoofdzakelijk hakhout. Verder lagen er twintig aspergebedden en een *queekerij*. Dit hele gebied komt overeen met het op de Kaart van Rijnland ingetekende raster van sloten bij Horstendaal. Daaromheen lag een deels onontgonnen, deels vanuit boerderijen geëxploiteerd duingebied, dat vermoedelijk ook nog tot Horstendaal behoorde.

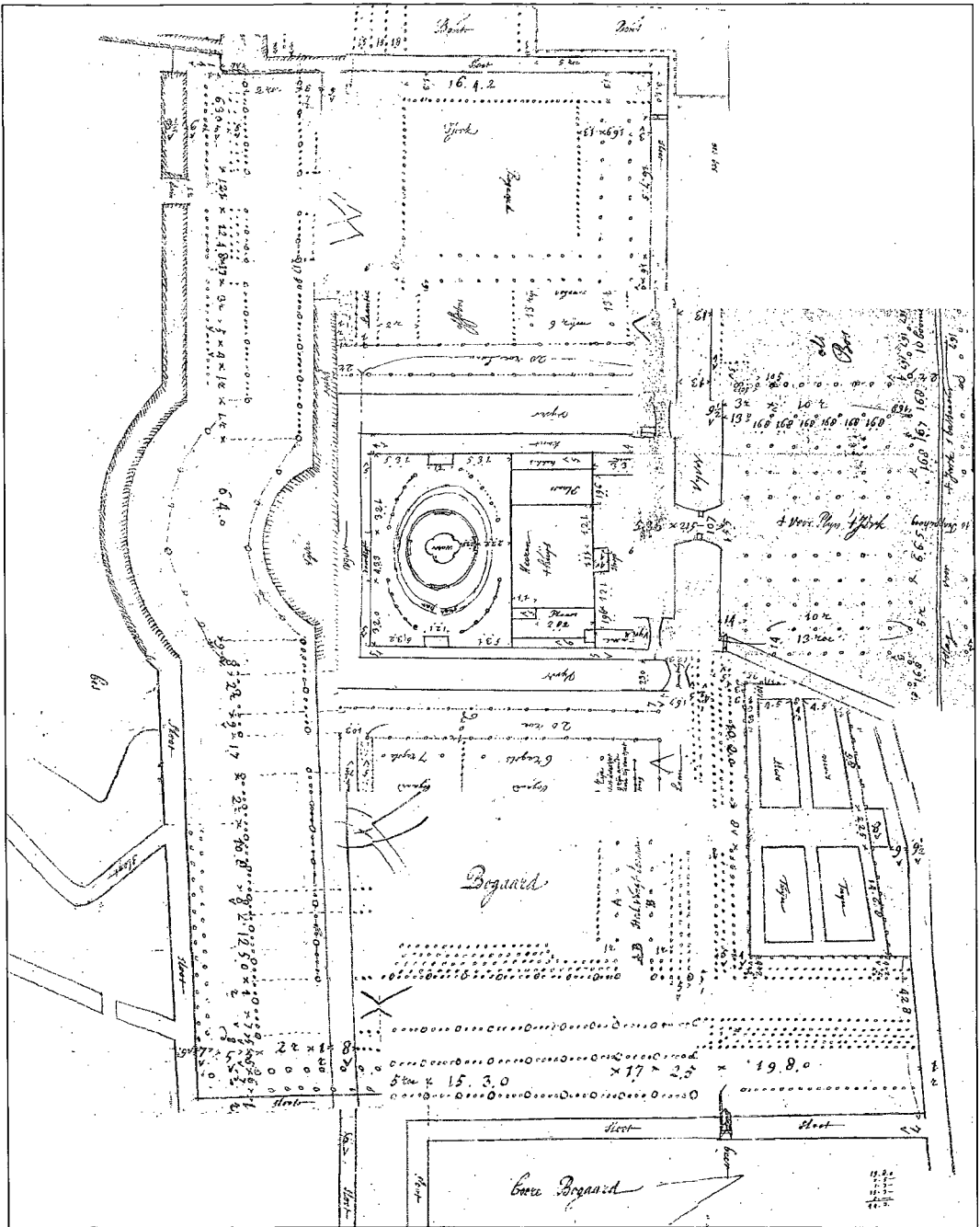


Horstendaal, gezien naar het westen met een ereboog ter gelegenheid van een huwelijk. Tekening van Cornelis Pronk (1691-1759) in oostindische inkt, 1729. Uit: Hulkenberg, 1972, p. 61. Vermoedelijk werden om een mooier beeld te geven de bijgebouwen weggelaten.

Ten zuiden van Hillegom, op de grens met Lisse, was tussen de Heereweg en de trekvaart ook een aantal buitenplaatsen te vinden, waaronder Middelburg. Deze buitens lagen juist aan de westkant van de strook oude duinen. De huizen en tuinen lagen op de grens van zand en veen, van bos en weide. Het herenhuis van Middelburg stond temidden van een in hoofdlijnen symmetrisch aangelegde tuin, zoals is te zien op de kaarten die Maurits Walraven tussen 1730 en 1738 maakte. Voor het huis lag, evenals bij Horstendaal, een bassecour, waaraan links een koetshuis met stal stond, rechts een tuinmanswoning. Ter linker- en rechterzijde van het huis lagen kleine plaatsen met hokken, erachter een

fraaie siertuin met een klavervormige vijver in een ovaal, omringd door een *gras pat*, borders, heggen en boompjes. Deze kern van de buitenplaats was omgeven door vijvers. Daaromheen lag een grotere rechthoek van sloten. Die rechthoek had achter de siertuin een ronding die als het ware een echo vormde van de ovaal rond de vijver achter het huis. Vanuit het huis had men daarop een doorzicht, als visuele voortzetting van de as vóór het herenhuis. Over de bassecour en een *steene brug* bereikte men namelijk een voorplein met korte oprijlaan die aan beide kanten werd gemarkeerd door vijf rijen bomen. Langs het voorplein liep de 'wage slag'. Daar eindigde de as met een trap van tien treden tegen de duinen, die goed te zien zijn op de Kaart van Rijnland.

Op de gronden ten noorden en ten zuiden van het herenhuis lagen verschillende boomgaarden, die werden ingekaderd door een raster van lanen, omzoomd door rijen bomen. Deze



Kaart van de buitenplaats Middelburg, opgemeten door Maurits Walraven, c.1730-c.1738, bestaand uit 8 losse bladen (hier en daar zijn dikke zwarte strepen en kruisjes te zien, waarmee de landmeter aangaf hoe de bladen aan elkaar moesten worden gelegd; zie noot 1), noorden boven. Uit: Oud archief gemeente Hillegom, inv.nr. 124, pak 157.

gronden waren vanaf de bassecour met stenen bruggen te bereiken. Ten noorden van het voo-plein lag een elzenbos, ten zuiden daarvan moestuinen binnen een assenkruis van lanen. Het geheel werd in ieder geval aan de zuid- en de westzijde omsloten door een voorname laan met *manteling*, wat duidt op houtgewas als bescherming tegen de wind. Er omheen lag, zoals gezegd, een sloot. Deze sloot stond in verbinding met de Trekvaart tussen Haarlem en Leiden.

Even ten zuiden van Middelburg, in Lisse, lag Keukenhof. Van die buitenplaats is een schildering bewaard van omstreeks 1700, dat een mooi beeld geeft van het aanzicht van het buiten in die tijd. We zien het huis en de tuin in vogelvlucht. Vanaf een voornaam toegangshek liep een laan met dubbele rijen bomen naar een plein waaraan een herenhuis stond, opgetrokken in een sobere, classicistische stijl. Aan dat plein, ter linker- en rechterzijde van de laan, stonden een soort theekoepels of spelhuizen. Achter het herenhuis lagen bedrijfsgebouwen: een boerderij, een tuinmanswoning, een koets-huis, stallen en hondenhokken. Daar waren ook moestuinen en veeweiden te vinden. Verder zijn er rechts buiten de omheining van de tuin moestuinen te zien, links buiten de omheining de oude duinen. Het herenhuis stond temidden van een geometrische tuinaanleg met boomgaarden, van elkaar gescheiden door lanen, heggen, schuttingen en vijvers. Ter rechterzijde van het huis lag een laan die eindigde bij een monumentaal triomfboogachtig bouwwerk, vermoedelijk een tuinpaviljoen.

HEERLIJK BUITENLEVEN

We hebben nu enig idee van het aanzicht van de buitenplaatsen in de eerste helft van de 18e eeuw. Maar wie woonden er toen? Horstendaal kwam omstreeks 1700 in bezit van mr. Lieven Geelvink, heer van Castricum, Loosdrecht en andere plaatsen, burgemeester van Amsterdam, gedeputeerde van de Raad van State, bewindhebber der Verenigde Oostindische Compagnie,

en nog veel meer (Hulkenberg, 1972, p. 60). Horstendaal werd omstreeks 1650 door de Geelvinks gesticht en bleef het tot het eind van de 18e eeuw in de familie. Ook Middelburg en Keukenhof waren in bezit van voorname lieden uit de stad. Middelburg was van de advocatenfamilie Tjark of Tjerck uit Leiden (Hulkenberg, 1971a). Zij verwierven omstreeks 1700 gronden voor de tuinaanleg en lieten een boerenhofstede ingrijpend verbouwen tot herenhuis. Keukenhof werd kort voor 1700 aangelegd door de rijke Amsterdammer Hendrik van Hoven (Hulkenberg, 1975, p. 63).

Onder het bewind van deze heren kregen de buitenplaatsen de vorm zoals die is te zien op het schilderij van omstreeks 1700 en de plattegronden van kort na 1730. Op hun initiatief werden de huizen gebouwd, de tuinen aangelegd, landerijen aangekocht en verschillende malen uitgebreid. Tot ver in de tweede helft van de 17e eeuw bestonden de plaatsen slechts uit een huis met een bescheiden tuin eromheen. Oorspronkelijk waren het hofsteden of hoeven die langzamerhand werden uitgebouwd en omgevormd tot buitenplaatsen, met een herenhuis en een fraaie tuin, en waartoe ook bossen, duinen en landerijen met boerderijen gingen behoren.

Bij de beschrijving van de buitenplaatsen bleek al dat de oorspronkelijke boerderijfunctie ook in de 18e eeuw nog een belangrijke rol speelde. Op Horstendaal bijvoorbeeld was niet alleen opvallend veel grond in gebruik voor het telen van gewassen die gegeten konden worden of vrucht droegen, maar ook de bassecour voor het herenhuis werd geheel omringd door bedrijfsgebouwen als betrof het een grote herenboerderij. Bovendien stond er veel hakhout en werd er rond de eigenlijke tuin intensieve vee-teelt en tuinbouw bedreven. Daarnaast werd er naar alle waarschijnlijkheid duinzand afgegraven, verkocht en via de sloten en het Haarlemmermeer afgevoerd. Toen Lieven Geelvink heer van Horstendaal en burgemeester van Amsterdam werd, vonden er echter geen grote stadsuitbreidingen meer plaats waarbij zand nodig was

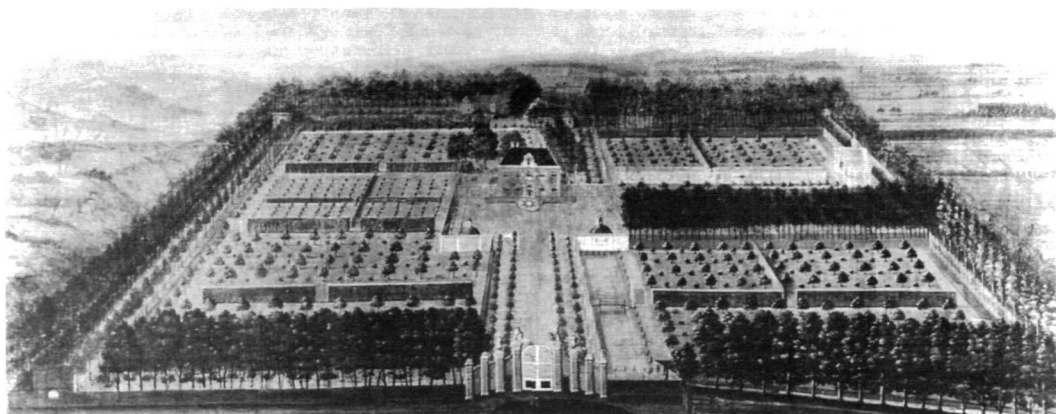
voor ophoging. Wellicht werd reeds omstreeks 1650, ten tijde van de afronding van het eerste stuk van de Amsterdamse grachtengordel, ter plaatse van Horstendaal systematisch zand afgegraven voor de aanleg van die gordel, waarna de vooraanstaande Amsterdamse regentenfamilie Geelvink kans zag er een buitenplaats te stichten. Zo wordt het opvallende systeem van parallel lopende sloten, dat in verbinding stond met het Haarlemmermeer begrijpelijk.

De buitenplaatsen vormden een goede bron van inkomsten. Tot de opbrengsten zullen allerlei landbouwproducten van de landerijen om de tuin en het herenhuis hebben behoord. Ook producten uit die tuinen zelf, zoals de boomgaarden en moestuinen, lijken gedeeltelijk voor de handel bestemd te zijn geweest, want het is onwaarschijnlijk dat er zoveel nodig was voor het leven op het buiten zelf. Vermoedelijk legde men zich vooral toe op het telen van bijzondere gewassen en het fokken van zeldzame rassen, die voor goed geld konden worden verkocht.

Behalve als inkomstenbron en belegging, voor het nut dus, dienden de buitenplaatsen natuurlijk ook voor het vermaak. Met de boot bereikten de dames en heren met familie en vrienden vanuit hun herenhuis in de grachtengordel te Amsterdam of in een andere Hollandse stad, over het Haarlemmermeer of de Trekvaart hun buiten. Aldaar aangekomen, werden ze op de steiger verwelkomd door het personeel, dat hen

ging verwennen. Het in classicistische stijl opgetrokken herenhuis dat men betrad, moet comfortabel maar niet bijzonder groot zijn geweest. Een aanzienlijk deel van het leven speelde zich dan ook buiten af. Er kon worden gewandeld over terrassen, langs verkoelende vijvers, door lommerrijke boomgaarden of weelderige moestuinen, over statige lanen, door kleurige, geurige bloemperken. Je mocht je verwonderen over exotische planten en rare dieren in orangerie, kas, volière of hok. Je kon je ook terugtrekken in een besloten, omheind deel van de tuin voor een goed gesprek of een geheime afspraak. Een spel spelen, thee of een borrel drinken in speelhuis of theekepel. Genieten van een heerlijke maaltijd bereid met delicatessen van eigen grond. Of gewoon rustig zitten mijmeren op een bankje in de schaduw. Ook een ritje in de omgeving met een koets of te paard moet tot de mogelijkheden hebben behoord. In Horstendaal was het mogelijk al spelevarend het bergje te bereiken, om na bestijging stil te worden van het prachtige uitzicht. Men leidde een heerlijk, elegant leven op het buiten. Nut en vermaak gingen er samen: men had een buitenplaats voor de exploitatie en voor het mooi, om geld mee te verdienen en uit prestige.

Vogelvluchtschilderij van de buitenplaats Keukenhof, gezien naar het zuiden. Anoniem, olieverf, omstreeks 1700, collectie Keukenhof.



TUINKUNST VAN HEREN EN HANDELAREN

Vergelijken we het van Horstendaal, Middelburg en Keukenhof verkregen beeld met andere buitenplaatsen in de latere Duin- en Bollenstreek, dan zien we het volgende. In de tijd dat deze drie buitens werden aangelegd, globaal tussen 1650 en 1750, verschenen er ook veel andere, in het bijzonder langs de Heereweg tussen Haarlem en Leiden (Fockema Andreae, 1952). In het Hillegomse verrezen onder meer Driehuisen, Weerstein, Treslong en Elsbroek, in het Lissese Meerenburgh, Santvliet, Berkhout en Wassergeest (Hulkenberg, 1971b en 1972). Veel van deze plaatsen werden vóór die tijd reeds genoemd als hofstede of klein buiten, maar de voorname classicistische herenhuisen, de geometrische siertuinen, boomgaarden, uitgestrekte bosplantages met zichtlanen enzovoorts, verschenen doorgaans pas in de decennia rond 1700.

De meeste van deze buitenplaatsen werden aangelegd op initiatief van rijke stedelingen uit Amsterdam, Haarlem of Leiden, meestal kooplieden en regenten. Het grootste deel lag op de grens van zand en veen en langs vaarten die in verbinding stonden met het Haarlemmermeer of de Trekvaart, waarover ze gemakkelijk waren te bereiken en land- en tuinbouwproducten konden worden afgevoerd. Eveneens gold dat de eigenaren zowel aan het nut als het vermaak veel waarde hechtten, wat ook te zien moet zijn geweest in de tuinontwerpen. Evenals bij Horstendaal, Middelburg en Keukenhof waren de tuinen vrij besloten van opzet met hoogstens een as met doorzicht op het omringende landschap, die echter buiten de tuin niet in het landschap was gemarkeerd. De meeste tuinen werden ingepast in het bestaande landschap, maar vormden als het ware een eiland daarin. De ontwerpen kwamen in hoofdlijnen overeen: aan een plein bij het herenhuis de bedrijfsgebouwen, in de directe nabijheid van het huis een siertuin, daarnaast nutsgronden met boomgaarden en moestuinen binnen een raster van lanen, om het geheel vijvers en lanen waarmee de tuin werd af-

gescheiden van de omliggende landerijen.

De hoogste concentratie van nieuwe buitenplaatsen lag omstreeks 1700 in de omgeving van Lisse en Hillegom. In de buurt van Leiden lagen ook buitenplaatsen, maar dat waren grotendeels oorspronkelijk middeleeuwse kastelen, dikwijls door adel bewoond, bijvoorbeeld het Huis te Warmond en Endegeest (Stöver, 2000, pp. 103-107, 120-125). Overigens werden deze kastelen in de loop van de 17e of 18e eeuw vaak in classicistische stijl verbouwd en voorzien van geometrische tuinen en parken. De omgeving van Hillegom en Lisse was vergelijkbaar met die van Haarlem, waar tot op de dag van vandaag nog een aanzienlijk aantal buitenplaatsen is te vinden zoals Ipenrode, Elswout en Beeckestein, gelegen temidden van bos, duin en weide.

De ontwerpen van de tuinen van de Hillegomse en Lissese buitens kwamen overeen met de toentertijd heersende smaak. Onder het bewind van stadhouder Willem III (1672-1702) bereikte de tuinkunst in de Republiek een hoogtepunt (De Jong, 1990). Door de stadhouder en een kleine kring prominenten in zijn omgeving werden in die tijd omvangrijke buitenplaatsen aangelegd volgens grootse, in belangrijke mate door de toenmalige Franse tuinkunst geïnspireerde, geometrische ontwerpen, zoals Huis ten Bosch en Zorgvliet te 's-Gravenhage en Het Loo te Apeldoorn, waar de geometrische tuin heden ten dage weer in volle glorie is te aanschouwen. Bij deze buitenplaatsen kwamen vermaak en representatie op de eerste plaats: een voornaam huis stond temidden van een streng symmetrisch geordend park met lange zichtlanen, vijvers, fonteinen en andere heerlijkheden. Buiten dat park lagen vaak wel uitgestrekte landerijen die door de heren werden geëxploiteerd, onder meer door het bedrijven van bosbouw. Behalve deze lieden uit de kring van het stadhouderlijk hof zagen ook veel stedelingen die rijk waren geworden in de Gouden Eeuw kans om een eigen buitenplaats te stichten, bijvoorbeeld langs de Vecht of in de pas drooggelegde Beemster. Ook de binnenduintrand tussen Alkmaar en 's-

Gravenhage was erg in trek. Bij deze buitenplaatsen trad de economische functie dikwijls meer op de voorgrond. In de directe nabijheid van het herenhuis lag een siertuin. Daaromheen lagen ingekaderd binnen het raster van een meer of minder omvangrijk geometrisch tuinontwerp de nutsgronden. In deze context horen de buitenplaatsen in de omgeving van Hillegom en Lisse thuis.

In de tweede helft van de 18e eeuw was de geometrische tuintraditie in haar nadagen en raakte de romantische of Engelse landschapstuin langzamerhand in de mode. Veel buitenplaatsen in het Hillegomse en Lissese mochten deze veranderingen niet meer meemaken. In de 18e eeuw stagneerde de economie en het geld van de rijke families raakte in de tweede helft van die eeuw geleidelijk op. De buitenplaatsen werden verkocht of waren gedoemd tot verval. De afzandingen deden de rest. Horstendaal en Middelburg waren omstreeks 1800 verdwenen.

Keukenhof is de enige buitenplaats in de Duin- en Bollenstreek die min of meer bewaard is gebleven. Als er van de andere buitenplaatsen nog wat rest is het niet meer dan een naam, een stukje tuin, op z'n best een (deel van een) huis. Van Keukenhof zijn zowel huis, tuin als omliggende landerijen met bos, duin en weiden nog terug te vinden, hoewel in een andere vorm dan in de eerste helft van de 18e eeuw. Het zou getuigen van onnadenkendheid als er van de Bollenstreek net zo weinig overblijft als van het prachtige landschap dat daaraan werd opgeofferd.

Country houses in the Dutch 'Duin- en Bollenstreek'

From 1650 to 1750 numerous buitenplaatsen (country houses) were built in the Duin- en Bollenstreek, between Haarlem and Leiden. The landscape was appreciated for its dunes, forests and pastures, in which rich citizens founded classicist houses with geometrical gardens, orchards, kitchen gardens and tree plantations. The buitenplaatsen concentrated around the villages of Hil-

legom and Lisse and were meant for profit and pleasure. Except for Keukenhof almost none of these buitenplaatsen remain today. In most cases they suffered from the large sand extractions of the second half of the 19th century creating the well-known bulb growing area of today.

LITERATUUR

- BEENAKKER, J. (1998). 750 jaar Kerk in Hillegom. Acht eeuwen wonen, werken en kerken in een dorp in de Bollenstreek. Alphen a/d Rijn.
- BEENAKKER, J. (2001). De Duin- en Bollenstreek: een cultuurhistorische 'schatkamer'. In: Historisch-Geografisch Tijdschrift 19-1, pp. 1-10.
- FOCKEMA ANDREAE, S.J., J.G.N. RENAUD EN E. PELINCK (1952). Kastelen, Ridderhofsteden en Buitenplaatsen in Rijnland. Leiden.
- HORSTEN, F.H. (2001). Het wegennet in de Duin- en Bollenstreek volgens oude kaarten. In: J.J.J.M. BEENAKKER E.A. (RED.). De Duin- en Bollenstreek in 'caert' gebracht. Lisse, pp. 44-49.
- HULKENBERG, A.M. (1971a). 'Middelburg' te Lisse. In: Jaarboekje voor geschiedenis en oudheidkunde van Leiden en omstreken 63, pp. 143-172.
- HULKENBERG, A.M. (1971b). 't Roemwaard Lisse. Lisse.
- HULKENBERG, A.M. (1972). 't Vermaaklijk Hillegom. Hillegom.
- HULKENBERG, A.M. (1975). Keukenhof. Dordrecht.
- HUNT, J.D. EN E. DE JONG (1988). The Anglo-Dutch Garden in the Age of William and Mary/De Gouden Eeuw van de Hollandse Tuinkunst. Thema-nummer Journal of Garden History 8-2/3.
- JONG, E. DE (1987). 'De jongste zuster der schoone kunsten'. Tuinkunst in 18e-eeuws Nederland. In: Nederlandse tuinen in de achttiende eeuw. Amsterdam/Maarssen, pp. 1-30.
- JONG, E. DE (1990). For Profit and Ornament: The Function and Meaning of the Dutch Garden Art in the Period of William and Mary, 1650-1702. In: The Dutch Garden in the Seventeenth Century. Washington D.C., pp. 13-48.
- RUTTE, R. (2001). De Plaats van Lakeman of Neercassel. Driehuijsen, een vergeten Hillegomse buitenplaats. In: Hangkouserieën. Tijdschrift van de

Stichting Vrienden van Oud Hillegom 9, pp. 30-36.

STÖVER, J. E.A. (RED.) (2000). Kastelen en buitenplaatsen in Zuid-Holland. Leiden/Zutphen.

NOOT

¹ De kaarten door Maurits Walraven zijn te vinden in het Oud archief gemeente Hillegom (hierna OAH) onder de inventarisnummers 120-125, pakken 1-185. In de talloze metingen die Walraven in opdracht van Jan Six van de ambachtsheerlijkheid Hillegom maakte, vallen in ieder geval drie categorieën aan te merken: opmetingen in verband met grenzen, enerzijds die van de ambachtsheerlijkheid, anderzijds die van bezittingen daarbinnen; ten tweede ontwerpen voor aanpassingen en vernieuwingen ter verfraaiing van Hillegom, vooral van wegen, bruggen en dergelijke; ten derde de meer of minder gedetailleerd in kaart gebrachte erven en gronden, in het bijzonder buitenplaatsen. Het grootste deel van de kaarten lijkt tot de eerste categorie te behoren. Overigens zijn de kaarten nogal eens voorzien van een korte toelichting in woord, dikwijls ook van berekeningen. Behalve de

drie genoemde categorieën zijn er in ieder geval ook drie 'buitencategorieën' te onderscheiden, waarvan niet duidelijk is of ze allemaal van de hand van Maurits Walraven zijn. In de eerste plaats tekeningen en gezichten, dus geen plattegronden maar perspectieven, bijvoorbeeld van het Hillegomse dorpsplein bij de pomp (OAH 121/48). Ten tweede teksten, bijvoorbeeld officiële stukken betreffende rechtsverhoudingen, soms afschriften van oudere stukken. Tenslotte metingen van gronden van Six buiten Hillegom, bijvoorbeeld langs de Amstel (OAH, 123/107-109). De opmetingen die Walraven in kaart bracht, waren geen tekeningen op schaal en dikwijls kloppen de verhoudingen niet. Zo sluiten de tekeningen op de verschillende bladen doorgaans niet precies op elkaar aan. Walraven werkte namelijk volgens de gebruikelijke gang van zaken bij dit soort metingen. Hij tekende per blad of soms per paar bladen een op te meten gebied globaal in en gaf de naam van de eigenaren aan, hier en daar ook de aard van de bebouwing en beplanting. Vervolgens deed hij opmetingen en tenslotte schreef hij in cijfers de precieze afmetingen en afstanden op de tekening in.