

Fruit in glas

Opkomst en ondergang van de druiventeelt in het Westland

DRÉ VAN MARREWIJK

De Betuwe heeft in het werk van Hans Harten de laatste jaren een centrale plaats verworven. In de ontwikkelingsgeschiedenis van dit gebied speelt de opkomst van de fruitteelt een belangrijke rol. Maar er zijn meer gebieden waar de fruitteelt in de 19e en begin 20e eeuw tot bloei is gekomen. Een minder bekend voorbeeld daarvan is mijn geboortestreek, het Westland. Eén product spande tot halverwege deze eeuw de kroon: de druif. Niet voor niets dat zij als 'Koningin van het Westland' de geschiedenis is ingegaan.

Het Westland ontleent zijn naam aan de westelijke ambachten van het Hoogheemraadschap van Delfland. In de Vroege Middeleeuwen was het een veengebied, doorsneden door kreekkruggen. Tijdens de Karolingische tijd kreeg de zee opnieuw toegang tot het gebied, waarbij wederom kreken werden uitgeschuurd. Eén oude en waarschijnlijk nog niet verlande kreek, de Gantel, werd opnieuw gebruikt. Deze kreek begint ten zuiden van Monster en loopt langs Poeldijk, Honselersdijk, Kwintsheul en Wateringen het achterland in. Vanuit de kreken werd klei over de omgeving afgezet: het Westlanddek.

KLOOSTERS, KASTELEN EN BUITENPLAATSSEN

In de Late Middeleeuwen, toen de kust weer was gesloten door het ontstaan van de jonge duinen en de noordelijke oever van de Maasmond was bedijkt (de Maasdijk), werd het gebied verder ontgonnen en in agrarisch gebruik genomen. Hierbij speelde een aantal kloosters en de landadel een belangrijke rol. De kloosters¹ bezaten kloostertuinen waarin ook fruit werd geteeld: zomerfruit (handperen en -appelen) en winterfruit (stoofperen, moesappelen), maar vermoedelijk ook aalbessen en kruisbessen, kersen, perziken, pruimen en druiven. De druif werd waarschijnlijk verbouwd om zelf miswijn te kunnen maken. Deze teelten konden zich ontwikkelen dankzij het feit dat de kloosterlingen over de benodigde contacten en kennis konden beschikken. Ook op de vele kastelen en ridderhofsteden² die het Westland destijds kende werd fruit verbouwd. Veel van deze adellijke kastelen werden in de 16^e en 17^e eeuw

tot buitenplaatsen omgevormd. Maar ook rijke kooplieden lieten hier een buiten aanleggen³. De gunstige ligging achter de duinen en de nabijheid van de steden Delft, zetel van de graven van Holland, en Den Haag, waar de Staten Generaal waren gevestigd, zal hier niet vreemd aan zijn geweest. De komst van zovele buitens vormde een stimulans voor de fruitteelt. Zo bezat de dichter-koopman Willem van der Pot uit Rotterdam, eigenaar van het buiten Endeldijk, hier 16 fruithoeven.

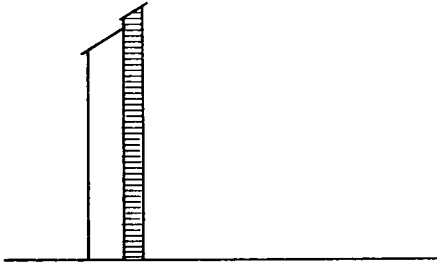
Van bijzonder groot belang was ook de aanleg van het Slot Honselaarsdijk. Frederik Hendrik kocht in 1612 het kasteel Huntsel van de Heren van Naaldwijk en verbouwde het tot lustslot. Het was een van de fraaiste buitenplaatsen die ons land heeft bezeten⁴. De tuinen waren een ontwerp van André Mollet. Naast veel bos bezat de luthof moestuinen, fruitboomgaarden en oranjerieën. Een van de frequente bezoekers van het slot was Franciscus Verburch (1616-1708). Hij was in 1647, als eerste sinds de Reformatie, benoemd tot pastoor te Poeldijk en bleef dat tot zijn dood. De geschiedschrijving wil dat hij zich bijzonder heeft beijverd voor de ontwikkeling van de tuinbouw en de druiventeelt in het Westland heeft verbreid. Hij heeft er althans een standbeeld voor gekregen.

DRUIVENMUREN

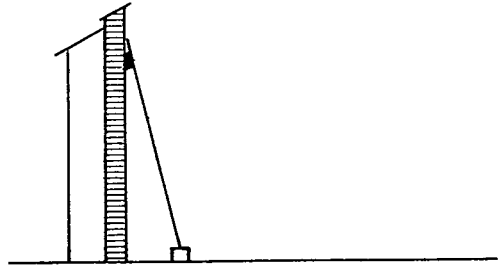
Het areaal tuinbouwbedrijven was rond 1700 nog beperkt, zo blijkt uit de kaart van Cruquius, die alleen boomgaarden en moestuinen laat zien op de zavelige oevers van de Gantel bij Naaldwijk, Honselersdijk, Poeldijk, Kwintsheul en Wateringen. Behalve de bodemgesteldheid



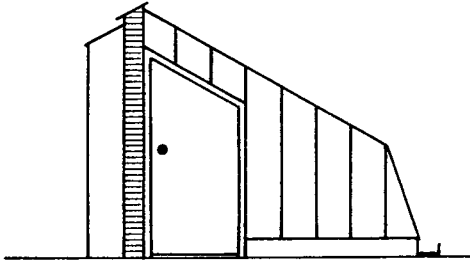
1. Het 'krenten' (uitdunnen) van de nog groene druiven (foto uit Barendse, 1951).



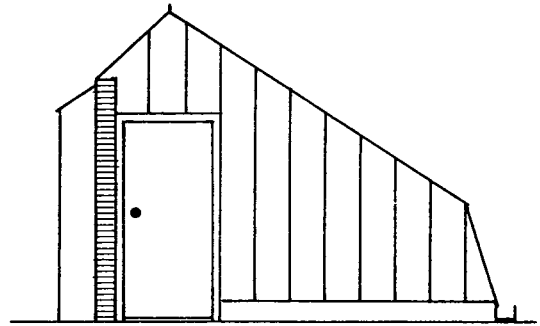
Druivenmuur



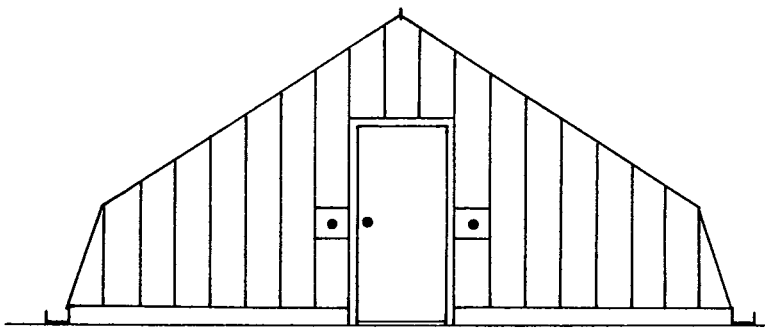
Schietramen



Lessenaar



Kopkas



Druivenserre

2. De ontwikkeling van druivenmuur tot serre.

speelde ook het klimaat een belangrijke rol bij de ontwikkeling van de Westlandse fruitteelt. In vergelijking tot veel gebieden elders in ons land zijn de winters over het algemeen zacht, komt er weinig nachtvorst voor in het voorjaar, zijn de zomers niet te warm en te droog en is het aantal zonne-uren hoog. Deze omstandigheden, alsmede de nabijheid van een in omvang toenevende afzetmarkt (Delft, Den Haag en later Rotterdam, Leiden, Amsterdam) maakten een gestage groei mogelijk.

De teelt van druiven, peren en perziken vond plaats tegen gemetselde muren van twee à tweeënhalve meter hoog. De muren werden zo geplaatst, dat één zijde op het zuidoosten was gericht, waartegen de fruitbomen werden geplant. De fruitbomen konden zo optimaal van het gecreëerde microklimaat profiteren. Achter de muren stonden elsen, populieren of wilgen als extra windvanger. De muren stonden op een onderlinge afstand van gemiddeld 40 meter. Barendse vermeldt in zijn boek nog een muur te hebben gezien, die het jaartal 1712 droeg. Hij voegt daar aan toe dat hij van sommige muren vermoedde, dat zij nog ouder waren. Vooral aan het einde van de 18^e en het begin van de 19^e eeuw kwamen er veel muren bij. Hierdoor breidde het areaal zich uit tot buiten het oorspronkelijke teeltgebied. Deze gronden waren eigenlijk te zwaar en te nat, terwijl voor alle gronden gold dat meer mest nodig was. Dit laatste gebrek werd ondervangen door de aanvoer per schip van koemest, afkomstig van de veemesterij, die in de 18^e en 19^e eeuw plaatsvond bij Schiedam en Delfshaven. Deze veemesterij kwam hier tot ontwikkeling dankzij de ruime beschikbaarheid van 'spoeling', een restproduct van de jeneverstokerij en een uitstekende veevoeder. Daarnaast werd voor de bemesting wel gebruik gemaakt van bagger uit sloten en huisvuil uit de nabijgelegen steden.

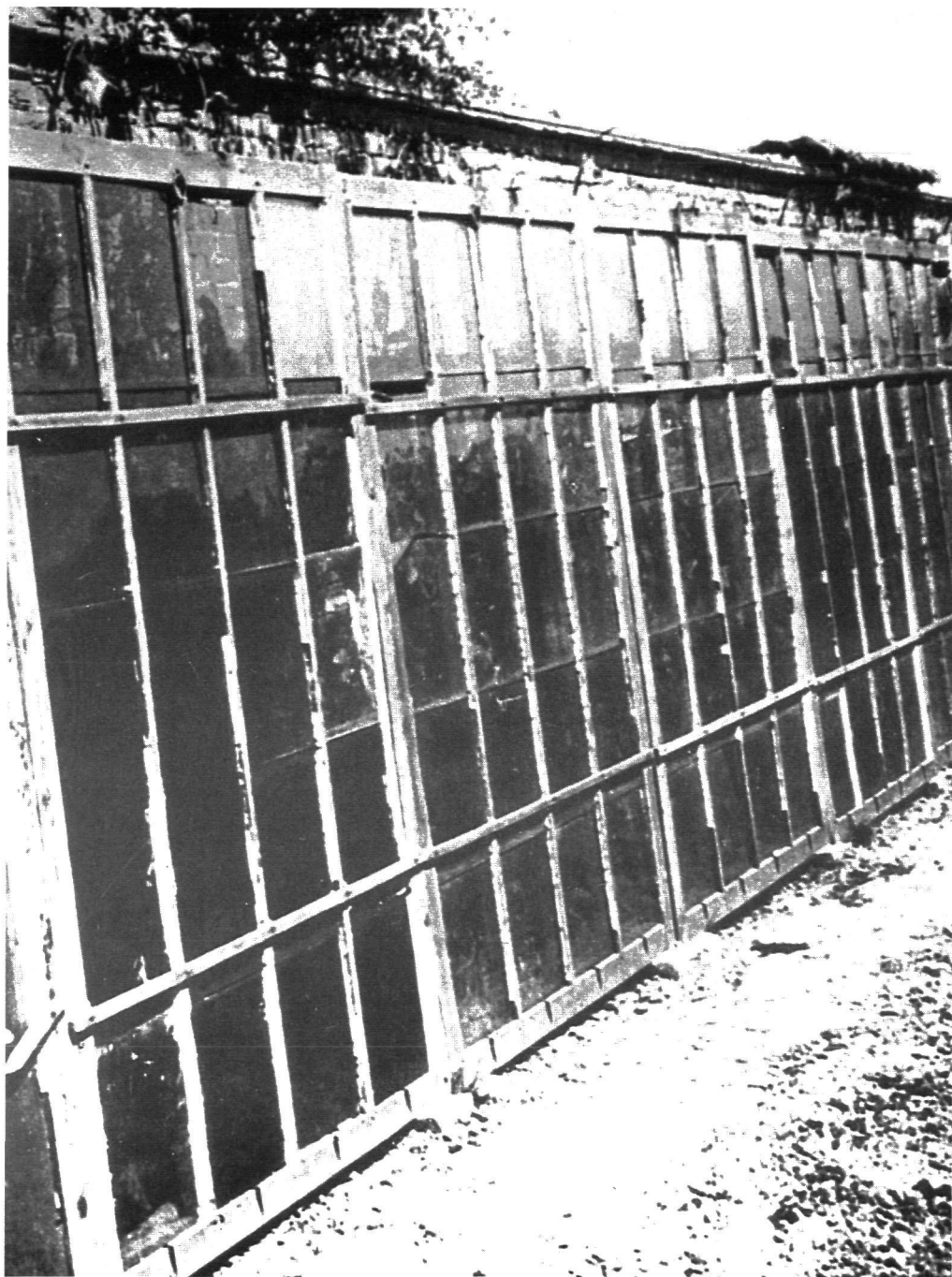
De uitbreiding van het tuinbouwgebied naar zwaardere en nattere gronden werd mogelijk door deze gronden te bezanden. Gedurende de gehele 19^e en het begin van de 20^e eeuw werd

zand, dat vrijkwam bij het 'afgeesten' van de droge zandgronden achter de duinen, vervoerd naar deze gronden en tezamen met mest door de oorspronkelijke grond gemengd. Zo ontstonden de zogenaamde opgevaaren gronden, die in het Westland een oppervlakte van circa 1000 ha beslaan en vooral ter weerszijden van de Gantel zijn gelegen. Langs de kust ontstonden daarbij de afgezande geestgronden. De grote betekenis van de ontsluiting van het Westland over water voor de ontwikkeling als tuinbouwgebied, zowel voor de aanvoer van mest en zand als voor de afvoer van de producten, kan niet voldoende benadrukt worden.

In de 19^e eeuw werd naast de productie voor de binnenlandse markt ook de export naar Engeland van belang. In eerste instantie betrof het vooral hardfruit en vroege aardappels, een teelt die omstreeks 1780 was geïntroduceerd en tussen 1840 en 1880 een tijdelijke bloei kende. Toch werden er in 1837 al 15.000 'halve kilogrammen' druiven geproduceerd, waarvan de helft naar Engeland ging. De landbouwcrisis van rond 1880 deed vooral de aardappel de das om, maar was meer in het algemeen het signaal dat teeltvernieuwing en assortimentsuitbreiding nodig waren. Op de geestgronden kwam de bloembollenteelt op, elders verschenen verschillende nieuwe groentengewassen, waaronder de tomaat. Maar de belangrijkste innovatie was toch wel het telen achter glas.

LESSENAAR, KOPKAS EN SERRE

Ondanks de druivenmuren en het plaatsen van rietmatten aan de einden daarvan als bescherming tegen de wind, bleef het kweken van producten als druiven en perziken een hachelijke onderneming. Nachtvorst, hagelbuien of een koude, natte zomer konden de oogst geheel doen mislukken. De oplossing voor het verminderen van deze risico's werd gevonden in het plaatsen van 'schietramen' tegen de muur (zie figuur 2 en 3). De schietramen bestonden uit een houten raamwerk, meestal van 4 bij 5,5 voet, met daarin drie roeden horizontaal en ver-



3. Het eerste glas: schietramen (foto uit Barendse, 1951).

ticaal, waarin kleine ruiten werden geplaatst. Het gebruik van glas bij de teelt van druiven bood het voordeel dat de afhankelijkheid van het klimaat sterk werd verminderd. Hierdoor was er meer zekerheid van een goede oogst, de opbrengst werd hoger en er kon vroeger worden geoogst (primeurs), wat vooral voor de prijs van belang was. Het werd bovendien mogelijk nieuwe gewassen te verbouwen: naast de bekende soorten van de buitenteelt als Frankenthaler en Vroege van der Laan verschenen succesvolle soorten als de Black Alicante, Golden Champion en Muskaat van Alexandrië.

De schietramen hadden echter ook nadelen. Ze waren onhandig en duur, gaven veel schaduw (lage lichtopbrengst) en waren te warm (geen ventilatie). Al snel volgde de ontwikkeling van vaste glazen constructies. De eerste daarvan was de 'lessenaar', in feite een halve kas tegen een muur. In eerste instantie bestonden deze kassen nog uit houten roeden, maar al snel kwamen er ook meer licht doorlatende ijzeren roeden. Ook werden er luchtramen in geplaatst, waardoor ventilatie mogelijk werd. Een belangrijke verbetering was voorts dat de druivenbomen niet langer tegen de muur werden geplant, maar langs het de binnenzijde van het glas met latten of ijzerdraad omhoog werden geleid. Deze kassen waren nog vrij smal, circa 2,5 m. Uit de lessenaar ontstond daarom de hogere en bredere kopkas. De volgende stap in de vernieuwing was de introductie van de serre. De serre bestaat uit een volledig glazen huis en had als groot voordeel dat geen muren meer nodig waren. De eerste Westlandse serre werd in 1888 te Poeldijk gebouwd, naar Belgisch voorbeeld (Hoeylaert bij Brussel). Kort voor 1900 verschenen de eerste verwarmde kassen. Vanuit een centraal geplaatst ketelhuis werd warm water via een buizenstelsel door de kas geleid. Hierdoor werd het teeltrisico nog verder beperkt en was een nog vroegere oogst mogelijk.

BLOEITIJD EN ONDERGANG

Het telen achter glas betekende vooral voor de

Tabel 1: De oppervlakte kassen, platglas en warenhuizen in hectares in het Westland. Bronnen: J. Barendse (1951) en J. Dekker (1964)

	1912	1939	1952	1962
kassen	62	642	582	517
platglas	123	148	146	92
warenhuizen	39	420	564	1422

druif een grote vooruitgang, maar in haar kielzog groeide ook de productie van perzik en pruim, en later tomaat, komkommer en meloen, tot ongekende hoogte. Was de totale oppervlakte glas in 1912 nog slechts 224 ha, in 1930 was van de 3600 ha tuingrond in het Westland 100 ha bedekt met 'plat glas' en 800 ha met 'staand glas' (waarvan 230 ha verwarmd). Tussen 1930 en 1950 nam de oppervlakte glas met 40% toe tot 1300 ha, waarvan 20% verwarmd (zie ook tabel 1).

In de crisisjaren en de daaropvolgende oorlogsjaren vielen de exportmogelijkheden (vrijwel) geheel weg. De verzekerde afzet tijdens de oorlogsjaren deden de kwaliteit van het product afnemen en het vaste-prijzenstelsel voor de verschillende producten benadeelde de druiventeelt ten opzichte van andere gewassen. In 1943 was de aanvoer van druiven aan de Westlandse veilingen gehalveerd ten opzichte van 1939. Ondanks een korte opleving na de oorlog, leek

Tabel 2: Verdeling van de Westlandse veilingomzet in procenten. Bron: J. Dekker (1964)

	druif	tomaat	totale omzet in mln. guldens
1939	33	22	11,9
1949	26	29	53,6
1951	18	37	63,3
1955	14	44	87,3
1962	6	51	183,2

het vonnis getekend. De druiventeelt bereikte omstreeks 1950 zijn hoogtepunt, waarna het snel bergafwaarts ging (zie tabel 2). Teelttechnische vernieuwingen, altijd de succesformule van de Westlandse tuinbouw, bleken uitgeput. Door de stijging van de arbeidskosten werd het arbeidsintensieve 'krenten' van de druiven te duur (figuur 1), terwijl er ook toen al een groeiend gebrek aan 'gekwificeerd personeel' voor dit werk ontstond. Maar bovenal bleek de concurrentie van landen als Frankrijk, Italië en Spanje te groot, waardoor de export stagneerde. De koningin werd van haar troon gestoten; een nieuwe, rode vorst trad aan.

De teloorgang van de druiventeelt werd met enige vertraging gevolgd door de afname van het areaal kassen. Vrijwel overal hebben kassen inmiddels moeten wijken voor moderne 'warenhuizen' – in feite te beschouwen als 'plat glas op poten' – waarin tomaten, paprika en bloemen domineren. Slechts weinig resteert nog van de druiventeelt⁵. Verscholen langs een achterafweg is soms nog een enkele kas achter het huis waarneembaar; een enkeling onderhoudt uit nostalgie nog een druivenstam.

NOTEN

- 1 Het betreft de Uithof Heymond, een Praemonstratenserklooster bij Naaldwijk, een Augustijner kanunnikenklooster in 's-Gravenzande, een Cisterciënzer nonnenklooster te Loosduinen, een Cisterciënzer monnikenklooster op het Hof te Wateringen, het Regulierenklooster te Sion (gemeente Rijswijk) en het Karthuizerklooster tussen Delft en Den Hoorn.
- 2 Enkele daarvan zijn Polanen, de Opstal, de Hoge en de Lage Woert, Boekestein, Groeneveld, ten Dorp en het Hof te Wateringen. In 's-Gravenzande hadden de graven van Holland een verblijfplaats, wat mede reden zal zijn geweest voor Willem II de plaats in 1246 stadsrechten te verlenen.
- 3 Endeldijk, Ockenburg, Madestein, Suyderveld, Patijnenburg en vele anderen.
- 4 Het slot werd in 1814 gesloopt.
- 5 De geschiedenis van de streek en de tuinbouw zijn nog wel te beleven in het Westlands Museum, Middelbroekweg 154, Honselersdijk (tel. 0174-621084). Open dinsdag tot en met zaterdag van 14.00 tot 17.00 uur.

LITERATUUR

- BARENDSE, JAN (1951). *Hollands Tuin. De Westlandse tuinbouw van vroeger tot nu.* 's-Gravenzande.
- DEKKER, J. (1964). *De Westlandse tuinbouw sinds 1939.* In: *Van Crisis tot Kracht. Gedenkboek ter gelegenheid van het vijfenzeventig-jarig bestaan van de Bond Westland.* W.H. Kemmers (red.). Z.pl.
- 'T HOOGHE HEEMRAEDSCHAP VAN DELFLANT met alle de steden, dorpen, ambachten, litmaten, polders, blocken, gehugten, buerten, hofsteden, woningen, boomgaerden, tuynen, velden, sluyzen, vaerten, vlieten, stranden, duynen, dycken, wegen, kaden, molens, bruggen, meeren, dobbens, wateringeng etc. daer in gelegen op voetmaet. Verkleinde uitgave van de Cruquius-kaart uit 1712, bijgewerkt door C. of D. Coster, 1750. Uitgegeven door Isaac Tirion te Amsterdam.
- LIERE, W.J. VAN (1948). *De bodemgesteldheid van het Westland. De bodemkartering van Nederland, deel II.* Stichting voor Bodemkartering, Wageningen.
- SOEST, W. VAN (1964). *Vernieuwing van de teeltmethoden.* In: *Van Crisis tot Kracht. Gedenkboek ter gelegenheid van het vijfenzeventig-jarig bestaan van de Bond Westland.* W.H. Kemmers (red.). z.pl.
- ZANDE, HEIN VAN DER (1978). *Het Westland. De tuin van Europa.* Triangelreeks. 's-Gravenhage.