

# Terpafgravingen in Friesland

---

Jelle Arjaans

---

## Inleiding

Het terpegebied van Friesland en Groningen staat al lange tijd in de (wetenschappelijke) belangstelling. Dit resulteerde onder meer in een omvangrijke hoeveelheid literatuur. Afgezien van enkele uitzonderingen (Halbertsma, 1944, 1963; Elzinga, 1972) wordt daarin relatief weinig aandacht geschonken aan de terpafgravingen, zoals die zich in de 19e en 20e eeuw in beide provincies op grote schaal hebben voorgedaan. Dit wekt enige verbazing, aangezien het hier een activiteit betreft die het huidige terpenlandschap sterk beïnvloed heeft.

Reeds vroeg was bekend dat het verspreiden van aarde gunstig uitwerkte op de vruchtbaarheid van de landerijen. Men gebruikte aarde uit greppels en sloten, alsmede huisstee-aarde. Zo is men op een zeker moment ook overgegaan tot het afgraven van terpen. Dit werd mogelijk nadat de terpen hun oorspronkelijke functie door de aanleg van dijken hadden verloren. Men neemt aan dat de bedijking van het terpegebied al in de 11e eeuw was voltooid.

Lange tijd werden de terpen vooral voor eigen gebruik afgegraven. Omstreeks het midden van de vorige eeuw nam de commerciële exploitatie van terpen toe, dat wil zeggen het afgraven van de terpaarde om die met winst te verkopen. Terpaarde werd steeds belangrijker als meststof en de handel in deze aarde, en daarmee het afgraven van de terpen, nam een hoge vlucht. Zelfs na 1945 werden er nog terpen afgegraven (Halbertsma, 1963).

Een commerciële terpafgraving verliep als volgt. In opdracht van de terpeigenaar droeg een terpbaas zorg voor de afgraving en voor het transport van de terpaarde. Het laatste vond voornamelijk plaats per schip. Daarvoor was soms het graven van een zogenaamde opvaart en het afbreken van huizen noodzakelijk. Vervoer van de terp naar de boot vond in het

begin vooral per kruiwagen plaats (figuur 1). Vanaf 1870 gebeurde het meer en meer met kipkarren die door paarden over verplaatsbare rails werden getrokken. Weer later werden soms locomotieven gebruikt.

Naar deze commerciële terpafgraving hebben we een studie verricht. Daarbij hebben we ons beperkt tot de provincie Friesland tussen 1840 en 1945. In dit artikel bespreken we eerst de wijze waarop we het onderzoek hebben uitgevoerd en de daarbij gebruikte bronnen. Vervolgens behandelen we de belangrijkste resultaten. Achtereenvolgens staan we stil bij het aantal terpen in exploitatie, de situatie in 1905 en in 1944 en de ruimtelijke spreiding van de afgravingen, waarbij we tevens kort aandacht besteden aan de afzetgebieden van de terpaarde.

## Methode en bronnen

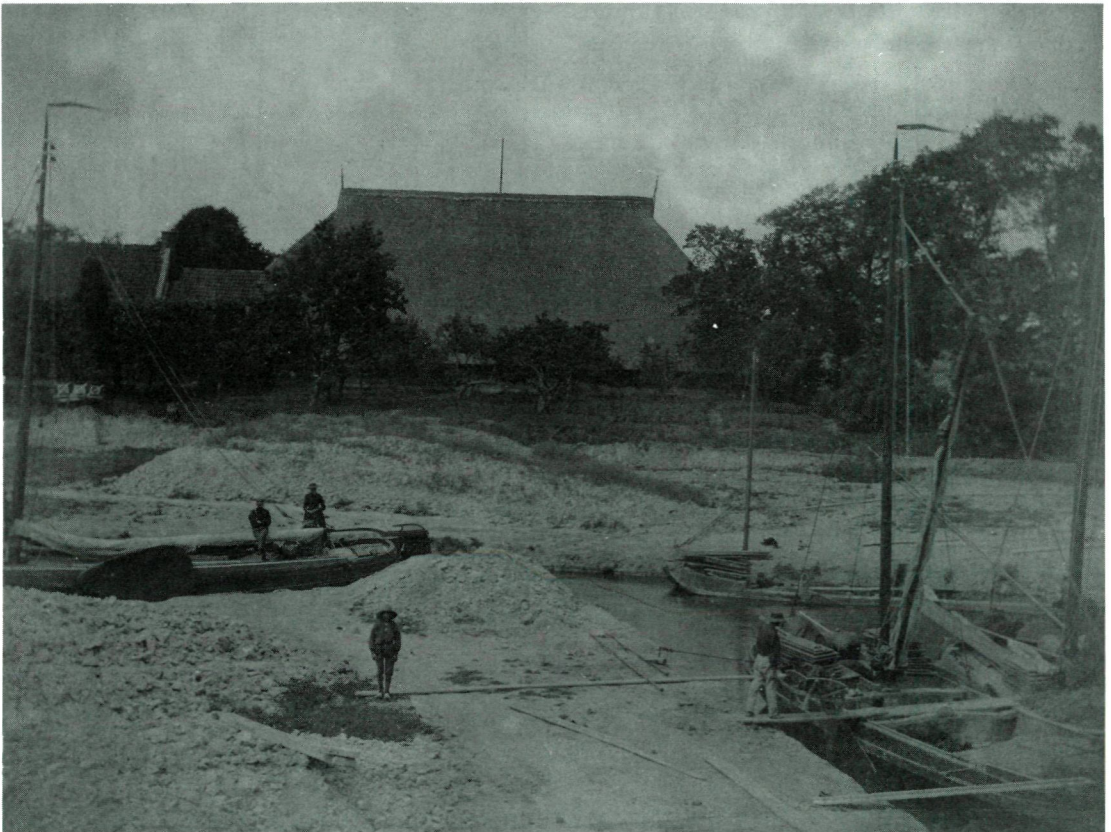
Zoals gezegd was literatuur slechts beperkt voorhanden en bij lange na niet toereikend voor ons doel. Een veel belangrijker bron vormden advertenties in de Leeuwarder Courant. Een terpeigenaar die zijn terp of de aarde van die terp wilde verkopen, moest daar immers op de een of andere manier ruchtbaarheid aan geven. Dit gebeurde onder meer door het plaatsen van advertenties in een krant (figuur 2). Omdat onderzoek van alle edities uit de bestudeerde periode niet haalbaar was, werd een steekproef genomen van iedere vijfde jaargang van de Leeuwarder Courant. Afhankelijk van de grootte van de terp en de vraag naar terpaarde verschilde de duur van elke afgraving. Minimaal nam deze echter zes jaar in beslag. Met onze steekproef om de vijf jaar ontsnapt dus in beginsel geen enkele afgraving aan onze aandacht. De geselecteerde jaargangen zijn onderzocht op advertenties waarin een terp of terpaarde te koop werd aangeboden. De advertenties verschaffen informatie over 'opening' dan wel 'sluiting' van de terp en over de

prijs van de terpaarde. Deze gegevens maken het mogelijk een overzicht van de ontwikkeling van de terpafgravingen te reconstrueren. Het beeld dat op basis van de advertenties is gecreëerd, is gecontroleerd en aangevuld met behulp van de inventarisaties van Wiersma uit 1905 en 1906 en een vrij volledige inventarisatie uit 1944 van Halbertsma.

In 1905 liet de belastingdienst te Leeuwarden de terpen in Friesland opmeten voor de vermogensbelasting. Dit werd gedaan door J.P. Wiersma, die zelfs boringen verrichtte om terpen op te sporen. De resultaten van zijn arbeid werden vastgelegd in het rapport 'Stand van terpen' (1905). Helaas is dit werk door het

ontbreken van een aantal gemeenten niet volledig. Wel bevat het gedetailleerde kaartjes van de ligging en de bereikbaarheid van diverse terpen (figuur 3). In 1906 maakte dezelfde Wiersma op verzoek van het Friesch Genootschap een lijst van alle op dat moment bekende terpen in Friesland. Als basis hiervoor diende de 'Stand van terpen'. De lijst bevat naast de naam, kadastrale bijzonderheden en informatie over de grootte van de terp, ook de stand van de afgraving. De lijst is niet alleen van belang omdat ze informatie geeft over de afgravingen, maar ook omdat ze ons in staat stelt de terpen te lokaliseren.

De genoemde inventarisatie uit 1944 is een



**Figuur 1.** Afgraving van de terp te Aalsum, 1884. De schepen kwamen via de opvaart tot in de terp (foto Streekmuseum 'Het Admiraliteitshuis' te Dokkum).

ongepubliceerd werk van Halbertsma. Het diende later als basis voor zijn monumentale 'Terpen tussen Vlie en Eems' en bevat onder meer gegevens over de terpafgravingen.

Onze onderzoeksmethode bestond dus uit het steekproefsgewijs verzamelen van advertenties uit de Leeuwarder Courant, waarmee inzicht kon worden verkregen in de ontwikkeling van de commerciële terpafgraving in de periode 1840-1945. De resultaten hebben we vervolgens getoetst aan de voor de jaren 1905 en 1944 beschikbare momentopnamen.

### Ontwikkeling en achtergronden van de afgravingen

In het algemeen wordt het begin van de commerciële terpeexploitatie geplaatst rond 1840

(Halbertsma, 1963, pp. 24-26). Analyse van het aantal terpen in afgraving leert dat toen slechts een enkele terp in commerciële afgraving was (figuur 4). Terpafgraving gebeurde nog vrijwel uitsluitend voor eigen gebruik. Hoewel een steekproef uit de Leeuwarder Courant uiteraard geen volledig beeld geeft van de commerciële afgravingen, mogen we aannemen dat figuur 4 in grote lijnen de ontwikkeling weergeeft.

Voor die ontwikkeling zijn verschillende oorzaken aan te wijzen. Een ervan is de groeiende bekendheid van de bruikbaarheid van terpaarde. Uit figuur 4 blijkt een sterke toename van het aantal afgravingen in de jaren '70 van de vorige eeuw. Omstreeks 1870 verschenen diverse artikelen en rapporten over de waarde van de terpaarde als meststof (Mede-

## Uit de hand te koop:

Vijf duizend dubbele SCHOVEN VLAS, bij T. VAN DIJK en W. TERP-  
STRA te Hantum.

## Uit de hand te koop:

Eene complete KONIJNENFOKKERIJ, van weinig omvang, voor een niterst billijken prijs. Te bevragen bij den Boekhandelaar W. COOL VAN BOKMA, te Sneek, onder lett. F.

**TE KOOP:** Een goede wel onderhouden WAGEN op veren, voor zes personen, tegen een gemakkelijken prijs. Te bevragen bij F. VAN DER WAL, Logementhouder te Gorredijk.

**E**ene beste 6 Octaafs PIANO **TE-KOOP**, voor een zeer matigen prijs. — Informatie te bekomen bij W. COOL VAN BOKMA, Boekhandelaar te Sneek.

## BESTE TERPAARDE

is van heden af door de uitvoering der slatting van de Boxumervaart te bekomen bij H. S. FRANSBERGEN te Boxum.

---

**HANTERP.**

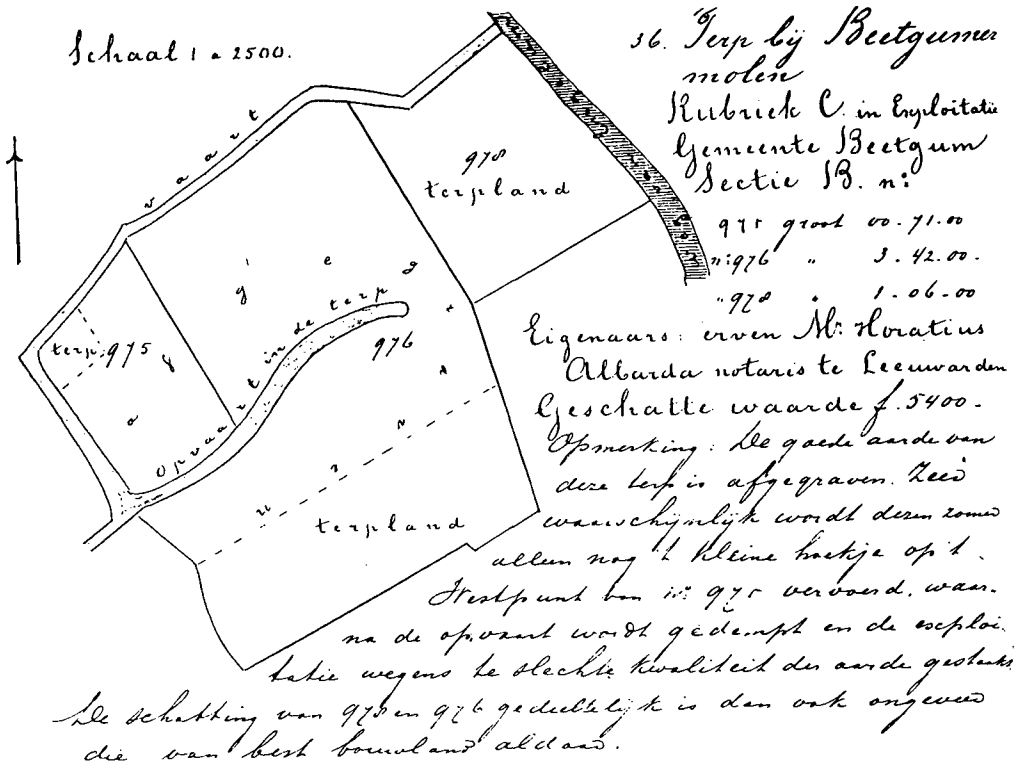
**MAKKUM.**

**Terpaarde,**

puike qualiteit, 60 cent, wordt geleverd aan de opslagplaats aan het groot Vaarwater „de Groote Zijlroede” te Makkum. Terpbaas C. GRATEMA.

---

Figuur 2. Enkele voorbeelden van advertenties waarin terpaarde te koop wordt aangeboden (bron: Leeuwarder Courant, 17 augustus 1855 en 28 februari 1890).



Figuur 3. Voorbeeld van een terпкаart uit 'Stand van terpen' (1905).

delingen en Berigten van de Friesche Maatschappij van de Landbouw, 1869; en Leeuwarder Courant, 27 mei 1879). Dit heeft ongetwijfeld stimulerend gewerkt op de vraag naar terpaarde. De terpen bleken een waardevol bezit, vooral in een periode toen men nog niet over voldoende kunstmest beschikte. De aarde van een terp van 1 ha was voldoende om 375 ha schrale dalgrond te veranderen in behoorlijke bouw- en weilanden (Halbertsma, 1944, p. 7). De toegenomen vraag zal een verhoogde afgravingactiviteit hebben veroorzaakt.

Omstreeks dezelfde tijd werd de aanpak van de afgravingen grootschaliger en meer gemechaniseerd. Zo deed de kipkar haar intrede naast de gebruikelijke kruiwagen (figuur 5). Ook de advertenties in de Leeuwarder Courant weerspiegelen de technische ontwikkeling

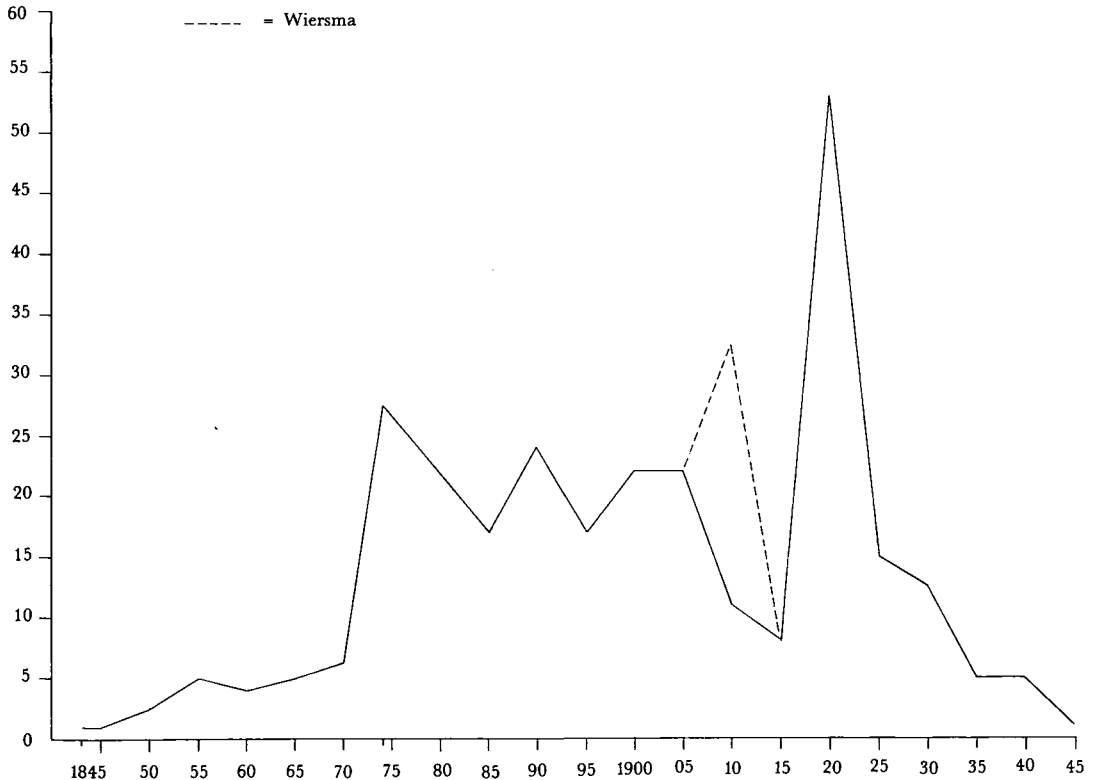
(figuur 6). Ze tonen tevens aan welke investeringen een terpeigenaar moest doen, voordat hij daadwerkelijk terpaarde kon gaan verkopen.

Er is wel verondersteld dat een belastingmaatregel in 1905 leidde tot een snelle toename van de afgravingen. Zoals hierboven al bleek, liet de inspectie van de belastingen in Leeuwarden in dat jaar de terpen in Friesland opmeten voor de vermogensbelasting. De terpeigenaren werden aangeslagen naar de waarde van hun terp. Sommige terpen vertegenwoordigden een waarde van meer dan 75.000 gulden (Boeles, 1906, p. 392). Volgens het Nieuwsblad van Friesland van 28 november 1906 zou deze maatregel van de fiscus veel terpeigenaren hebben doen besluiten hun terp onder de hamer te brengen. De krant ver-

wachtte dan ook een piek in het aantal afgravingen in 1910. Onze gegevens wijzen echter niet op een dergelijk 'belastingeffect', ook niet in de verkoop van terpen. Ook de opvatting dat door deze activiteiten van de belastingdienst in Friesland meer terpen afgegraven zijn dan in Groningen, wordt niet door onze gegevens bevestigd. Onzes inziens zijn de terpeigenaren niet pas door de aanslag van de fiscus geattendeerd op hun potentiële kapitaal. De reden tot afgraven moet eerder gezocht worden in de destijds bloeiende veehouderij (Kwast, z.j., p. 5).

Het hoogtepunt van de commerciële afgravingen lag, wat het aantal terpen in exploitatie betreft, in 1920. Na dat jaar trad een geleidelijk-

ke teruggang op tot 1945. Opmerkelijk is de daling in het jaar 1915. Men zou juist verwachten dat gebrek aan kunstmest tijdens de oorlog leidde tot een gestegen vraag naar terpaarde en dus tot een groter aantal terpen in exploitatie. We moeten echter bedenken dat een toename van de vraag niet meteen resulteert in vergroting van het aantal in afgraving zijnde terpen. Misschien is het hoogtepunt in 1920 een laat gevolg van de toegenomen vraag van enkele jaren eerder. Dat in de jaren '30 en gedurende de periode van 1939 tot 1945 geen toename optrad van het aantal terpen in afgraving, komt omdat nagenoeg alle daarvoor in aanmerking komende terpen reeds waren afgegraven (Halbertsma, 1963, p. 5).



Figuur 4. Aantal terpen in commerciële exploitatie in Friesland 1840-1945 (bron: Leeuwarder Courant; Wiersma, 1910; en Wumkes, 1934).



Figuur 5. Afgraving van de terp te Aalsum (foto Streekmuseum 'Het Admiraliteitshuis' te Dokkum).

### Stand van de terpafgravingen in 1905 en 1944

Voor de jaren 1905 en 1944 beschikken we over meer dan alleen de gegevens van de Leeuwarder Courant. Dit stelt ons in staat een tussenstand te schetsen van de commerciële terpafgravingen in Friesland. In 1905 waren volgens Wiersma in totaal 574 terpen bekend in Friesland. Daarvan werden er 29 aangemerkt als 'terpen waar dorpen, etc. op zijn gebouwd' en die dus niet voor afgraving in aanmerking kwamen. Van het totaal waren er maar liefst 181 geheel of bijna geheel afgegraven (31,5%). Na 65 jaar van commerciële terpexploitatie en een nog veel langduriger terpexploitatie voor eigen gebruik was dus een derde van alle op dat moment bekende terpen geheel of grotendeels verdwenen door de afgravingen.

In 1905 waren, exclusief de 29 dorpsterpen, nog 362 terpen geheel of gedeeltelijk aanwezig. Voegen we de gedeeltelijk aanwezige terpen bij de 181 geheel of bijna geheel afgegraven terpen, dan bereiken we een aantal van 314 geheel of gedeeltelijk afgegraven terpen (54,7%). We missen dan nog twee terpen, waarvan we niet hebben kunnen achterhalen waar die door Wiersma toe gerekend werden.

Geheel volgens verwachting was de situatie in 1944 aanmerkelijk verslechterd. Halbertsma inventariseerde 910 terpen in Friesland, waarvan 689 geheel of gedeeltelijk waren afgegraven (75,7%). Vergelijking van deze gegevens met die gevonden in de Leeuwarder Courant (zie figuur 4) maakt duidelijk dat onze steekproef geen volledig beeld geeft van de (commerciële) afgravingen. Reeds eerder werd gesteld dat het afgraven voor eigen gebruik al vroeg was begonnen en tijdens de pe-

## TE KOOP GEVRAAGD

ongeveer 300 M. draagbaar SPOOR, w.o. liefst 1 a 2 wissels, kromme stukken en kipkarren. ..Opgeaf van prijs enz. franco aan IJ. P. ANDELA, Landbouwer, Cubaard.

## BAGGERWERK.

IJ. P. ANDELA te Cubaard wenscht aan te besteden het uitbaggeren van pl. m. 276 meter OPVAART.

Voorwaarden ter inzage in de DORPSHERBERG. Aanwijzing Vrijdag 22 Maart v/m. 11 uur. Brieven, in te leveren voor of op den 25 Maart 1895.

## Terp ANDELA - Cubaard

Maandag 22 April eerste soort TERP-AARDE te verkrijgen voor Pramen. Prijs in overleg met den Terpbaas JOHANNES HARLING.

Cubaard, 19 April 1895.

IJ. P. ANDELA.

Figuur 6. Afgraving van de terp te Kubaard (bron: Leeuwarder Courant, 6 en 20 maart en 22 april 1895).

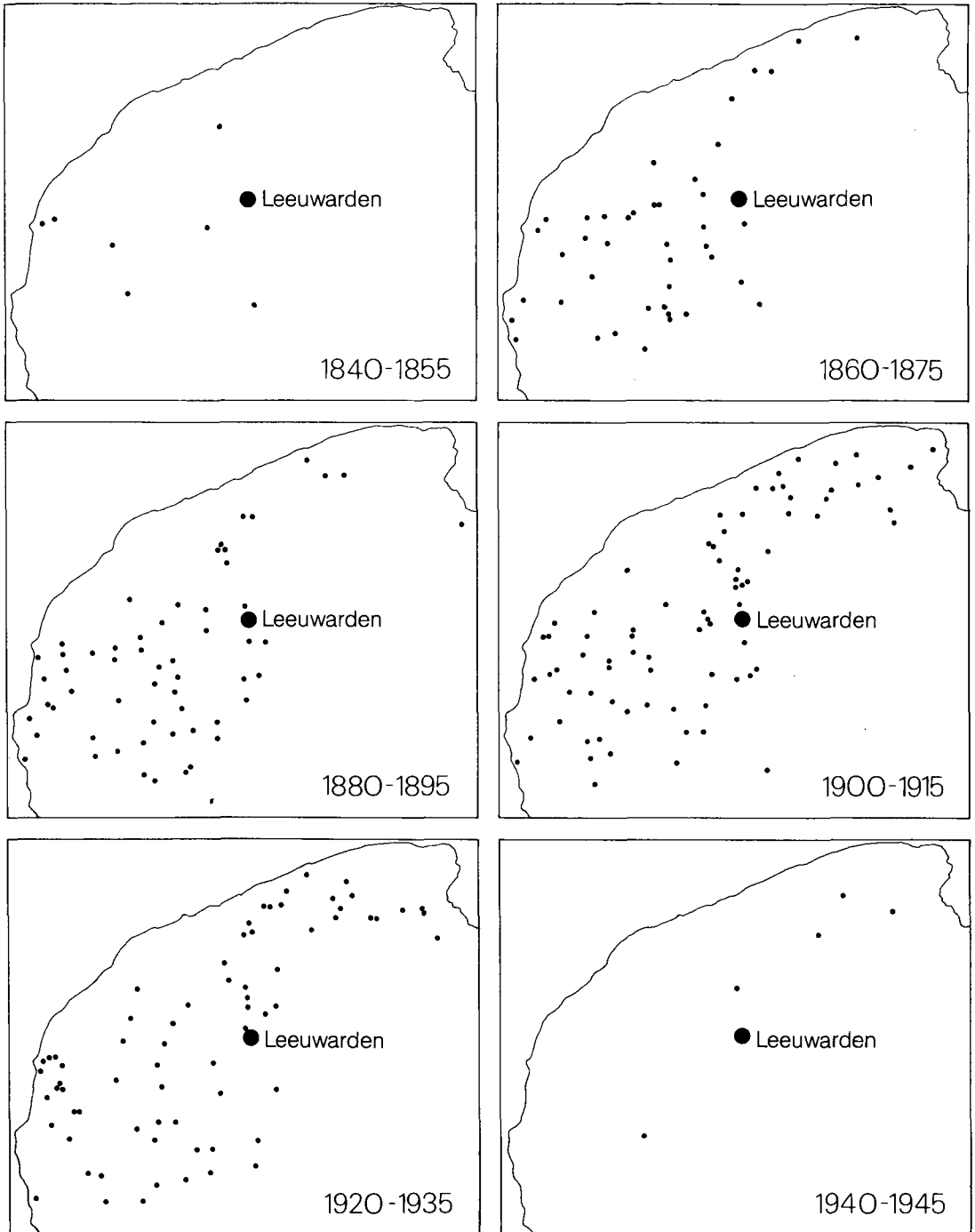
riode van commerciële exploitatie gewoon is doorgegaan. Is het achterhalen van de totale commerciële exploitatie al bijkans onmogelijk, dit geldt helemaal voor de exploitatie voor eigen gebruik. Gegevens daarover zijn, een enkele uitzondering daargelaten, evenwel niet beschikbaar. Een vergelijking van het aantal afgegraven terpen in respectievelijk 1905 en 1944 met de door ons uit de Leeuwarder Courant verzamelde gegevens (figuur 4) lijkt de conclusie te rechtvaardigen dat de meeste terpen in Friesland, naar schatting twee van de drie, zijn afgegraven voor eigen gebruik.

## Ruimtelijke spreiding van de terpafgravingen

In de literatuur over terpen en terpafgravingen wordt wel gesteld dat eerst die terpen werden afgegraven die het dichtst bij de te bemesten streken lagen. Dit geldt vooral voor de terpaarde die voor eigen gebruik afgegraven werd en die meestal over de landerijen in de directe omgeving werd verspreid. De commercieel afgegraven terpaarde werd echter meestal naar elders afgevoerd. De literatuur is niet steeds even duidelijk over de bestemmingen. Zo wordt gesproken over 'het lage midden van Friesland', 'de zandgronden', 'de ontgonnen heide en dalgronden in de Friese Wouden en in Drenthe en Groningen', 'de nieuwe veenpolders' (Elzinga, 1972; Halbertsma, 1963; Eekhoff, 1862).

Duidelijk is dat de terpaarde een grote verscheidenheid aan bestemmingsgebieden kende. Helaas werd niet bijgehouden waar de schippers hun terpaarde afleverden. Slechts van een enkele terp is door speciale oorzaken bekend waar de afgegraven aarde uiteindelijk terecht kwam. Dit is bijvoorbeeld het geval met de terpaarde van Ezinge (Delvigne, 1984). Op grond van de door ons verzamelde gegevens is het echter nauwelijks mogelijk iets over de ontvangstzijde van de commerciële terpeexploitatie te zeggen.

Wel kunnen we aannemen dat als de transportkosten naar de bestemmingsgebieden een belangrijke rol speelden, in Friesland de terpen in Westergo het eerst in aanmerking zouden komen. Om er achter te komen of dit inderdaad het geval is, hebben we de terpafgravingen per periode van 15 jaar in kaart gebracht (figuur 7). De spreiding van de afgravingen blijkt dan niet duidelijk af te wijken van de spreiding van alle terpen, zoals die weergegeven zijn door Halbertsma en andere auteurs. Veruit het grootste aantal afgravingen vinden we inderdaad in Westergo, maar hier ligt ook ongeveer 73% van alle in Friesland aanwezige terpen. Of een terp commercieel werd afgegra-



**Figuur 7. De ruimtelijke spreiding van de commerciële terpafgravingen in Friesland, 1840-1945 (bron: Leeuwarder Courant).**



ven, hing dus blijkbaar niet af van de ligging ten opzichte van het bestemmingsgebied van de terpaarde. We kregen eerder de indruk dat factoren als de kwaliteit van de terp, de vraag naar terpaarde, de ligging van de terp in de nabijheid van goed vaarwater en de financiële positie van de terpeigenaar in samenhang een rol hebben gespeeld bij het al dan niet afgraven van een bepaalde terp.

### Conclusies

Hoewel het door ons verrichte onderzoek geen totaalbeeld kan geven van de commerciële terpexploitatie kunnen we toch wel enige conclusies trekken. In de 11e eeuw hadden de terpen hun functie als bescherming tegen het water al verloren en konden ze worden afgegraven. Lange tijd gebeurde dat op een kleinschalige wijze, hoofdzakelijk voor eigen gebruik. De commerciële exploitatie begon omstreeks 1840, kende een sterke toename in de jaren '70 van de 19e eeuw en bereikte haar hoogtepunt rond 1920. De oorzaken voor de toename van het aantal terpen in exploitatie liggen op diverse terreinen, zoals de landbouwconjunctuur, oorlogsomstandigheden en een verbeterde exploitatie.

In 1905 waren er van het toen bekende aantal van 574 terpen reeds 314 geheel of bijna geheel afgegraven (54,7%). Aan het eind van de bestudeerde periode bedroeg het aantal geheel of gedeeltelijk afgegraven terpen 689 van de toen bekende 910 (75,7%). Van enig ruimtelijk patroon in de terpafgravingen bleek geen sprake te zijn.

Als gevolg van de afgravingen werd veel land in het lage midden en de veenderijen van Friesland, alsook in Groningen en Drenthe verbeterd. Van het oorspronkelijke terpenlandschap bleef uiteindelijk niet veel meer over dan talrijke terpenresten. Zelfs deze resten blijken nog niet veilig te zijn. Dit bleek recentelijk bij de hoogste terp van Friesland, die van Hogebeintum. Delen van de terp zijn aan verzakking onderhevig, gevolg van de extreme graad van af-

graving. Gelukkig beseft men steeds meer de cultuurhistorische waarde van de terpen, zoals blijkt in de gemeente Dongeradeel waar de terp van Hantum reeds werd aangevuld en men nu probeert de terp van Raard ten dele in oude luister te herstellen.

### Literatuur

---

- BOELES, P.C.J.A. (1906). De opgravingen in de terp van Hogebeintum. In: *De Vrije Fries*, deel XX, nr. 20, pp. 390-423.
- DELVIGNE, J. (1984). Herinneringen aan het graven in de terp van Ezinge. Groningen.
- EEKHOFF, W. (1862). Verslag omtrent het in november 1861 in den Winsumer terp gevonden zilverwerk. In: *Jaarverslag van het Friesch Genootschap*, nr. 34, pp. 52-59.
- ELZINGA, G. (1972). Het verdwijnen en behouden van terpen. In: J.W. Boersma, *Terpen, mens en milieu*. Utrecht, pp. 99-109.
- HALBERTSMA, H. (1944). *Inventaris van terpen en wierden in de provinciën Friesland en Groningen*. 2 dln. Groningen.
- HALBERTSMA, H. (1963). *Terpen tussen Vlie en Eems, een geografisch-historische benadering*. 2 dln. Groningen.
- KWAST, B.A. (z.j.). *Een terp bij Dokkum*. Serie Nederland in woord en beeld. Groningen.
- LEEWARDER COURANT, de jaargangen 1839, 1840, 1845, 1850, 1855, 1860, 1865, 1870, 1874, 1880, 1885, 1890, 1900, 1905, 1910, 1915, 1920, 1925, 1930, 1935, 1940 en 1945.
- MEDEDELINGEN en Berigten van het hoofdbestuur en van de afdelingen der Friesche Maatschappij van Landbouw en Veeteelt (1869), jaargang 11, 2e serie, pp. 1-68.
- NIEUWE DOCKUMER COURANT, 3 april 1989.
- NIEUWSBLAD VAN FRIESLAND (Hepkema's Courant), 28 november 1906.
- STAND VAN TERPEN (1905). Directie Leeuwarden/Inspectie Leeuwarden, Kantoor Leeuwarden Belastingen. Leeuwarden.
- WIERSMA, J.P. (1906). Lijsten behorende bij de Friesche Terpenkaart in 1906 vervaardigd door de heer J.P. Wiersma, door invulling van een historisch-statistische schetskaart met behulp van de door hem voor de Registratie gedane opgaven. Ferwerd.
- WIERSMA, J.P. (1910). In 1910 in Friesland in exploitatie zijnde terpen. Ferwerd.
- WUMKES, G.A. (1934). *Stads- en Dorpskroniek van Friesland, 1800-1900*. Leeuwarden.