

Lössontginning

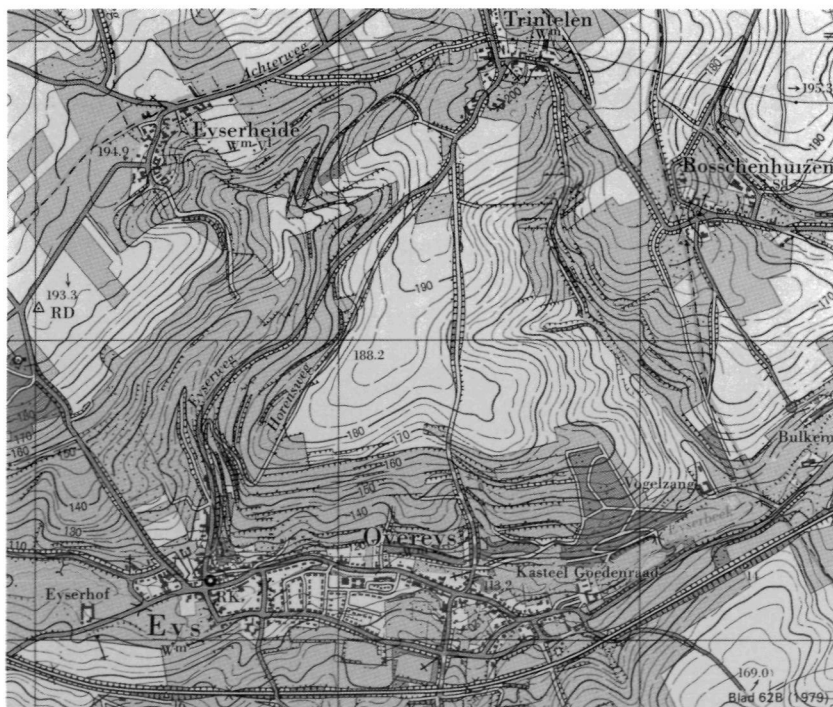
J. Renes

Het Zuidlimburgse kaartfragment valt vooral op door het grote aantal hoogtelijnen. Deze maken het mogelijk zich een beeld te vormen van de geomorfologische opbouw van het gebied. Het landschap bestaat uit een hooggelegen en tamelijk vlak plateau, dat wordt doorsneden door drie grote dalen. Door het grootste dal, dat onderaan de kaart in oost-west richting loopt, stroomt de Eyserbeek. De beide andere dalen zijn zogenaamde droge dalen. Deze beginnen beide in de omgeving van Trintelen en komen uit bij de Eyserbeek. Het hoogteverschil tussen het laagste en het hoogste punt op het kaartfragment, respectievelijk in het dal van de Eyserbeek en bij Trintelen, bedraagt zo'n 100 meter.

Bij een gemengde bedrijfsvoering, zoals

vroeger gebruikelijk was, bood de rand van het dal van de Eyserbeek de meest aantrekkelijke vestigingsplaats. Opvallend is de ligging van de Eyserhof en boerderij Vogelzang op puinwaaiers voor de monding van de grote droge dalen. Zo'n puinwaaier vormde een hoger gelegen, maar toch relatief vlak gebied en daarom een goede vestigingsplaats. Een boerderij op de grens van hoog en laag beschikte niet alleen over goed bouwland, maar had ook directe toegang tot de graslanden aan de beek. Ook door de aanwezigheid van water onderscheidde het dal zich in gunstige zin van de droge plateaus. Bovendien hadden de nederzettingen in het beekdal de beste verbindingen met de buitenwereld. De meeste doorgaande wegen, maar ook de in 19e eeuw aangelegde spoorlijn, volgden het beekdal.

De dorpen in het dal zijn dan ook de oudste



Lössontginning (nederzetting in krijt-/lösslandschap), met meervoudige parcelering en grote aaneengesloten bouwlandcomplexen; bebouwing geconcentreerd.



Het dal van de Eyserbeek met op de voorgrond de Bulkemsmolen met de molenbeek. Op de achtergrond zijn boederij Vogelzang en de beboste helling naar het plateau te zien (foto Stiboka).

en grootste van het kaartfragment. Eys bestond al in de vroege middeleeuwen. Mogelijk geldt dat ook voor Overeys. Beide dorpen bestaan uit twee delen: een grote boerderij of een landgoed, en een dorpskern. Aan de westzijde van Eys ligt de Eyserhof; de kern van een grootgrondbezit dat zich langs beide oevers van de beek uitstrekt. De hof ligt zoals gezegd op de meest gunstige plek. Ten oosten van de hof ligt het dorp, met het zeer versnipperde grondbezit op de Boerenberg (het plateau ten noordoosten van het dorp). Overigens stuiten we hier op een van de grootste beperkingen van de Nederlandse topografische kaarten: het verkavelingspatroon op de open akkergebieden is niet aangegeven.

Overeys vertoont grote overeenkomsten met

Eys. Ook hier vinden we klein- naast grootgrondbezit. Het versnipperde grondbezit van de boeren van Overeys ligt aan de westzijde van het dorp. Ten oosten van de weg naar Trintelen ligt het grote aaneengesloten grondbezit van “kasteel” Goedenraad, tegenwoordig eigendom van de Stichting Het Limburgs Landschap. De boerderij Vogelzang is in de 16e eeuw afgescheiden van Goedenraad.

De dorpen op het plateau zijn later ontstaan en hadden duidelijk minder ontplooiingskansen dan die bij de beek. Ze misten de goede graslanden van het beekdal en hadden periodiek een tekort aan drinkwater. De bewoners van Bosschenhuizen moesten soms water gaan halen in de Eyserbeek, bijna een kilometer ver en 50 meter lager. Pas in de 19e eeuw werden

putten gegraven. De put van Trintelen heeft een diepte van 70 meter.

De plateaudorpen zijn gesticht vanuit de oudere dorpen Eys en Overeys. Eyserheide ligt aan het bovineind van een van de twee droge dalen, die natuurlijke verbindingswegen vormden tussen het beekdal en het plateau. De geringe bestaansmogelijkheden van de plateaudorpen weerspiegelen zich in de beroepsstructuur. In de 18e eeuw was slechts de Trintelerhof in Trintelen een volwaardige boerderij. De meeste andere huizen werden bewoond door keuters, landarbeiders en enkele spinners en wevers. De weg naar Bosschenhuizen heet dan ook de Keuterstraat.

Topografische kaarten uit de eerste helft van de 19e eeuw maken duidelijk dat het bodemgebruik toen nog zeer sterk samenhang met de landschappelijke situatie. Het dal van de Eyserbeek was grotendeels in gebruik als wei- en hooiland. Op de plateaus overheerste het bouwland. Alleen in de directe omgeving van de huizen lagen hier weilandpercelen. Ook de meeste hellingen waren in gebruik als bouwland. Dit gold zelfs voor de steile noordhelling van het dal van de Eyserbeek en de steile helling van het droge dal ten zuiden van Trintelen. Een systeem van terrassen en graften moest hier de erosie binnen de perken houden. Ten westen van het gehucht Eyserheide lag een gebied dat nog niet ontgonnen was. Het was begroeid met struikgewas (vooral brem) en struikheide; een landschap dat in Zuid-Limburg werd aangeduid als heide. Op de zeer

steile helling ten zuiden van Eyserheide bevond zich nog een restant van het Eyserbos. Het werd voornamelijk als hakhout geëxploiteerd.

Vergelijken we het Zuidlimburgse landschap met bijvoorbeeld dat van de zandgronden, dan vallen zowel overeenkomsten als verschillen op. Overeenkomsten zijn de gemengde bedrijfsvoering en de grensligging van de nederzettingen. Daarentegen onderscheidt het lössgebied zich van het zandgebied door de grote oppervlakten bouwland en de kleine ontgonnen gebieden. De weinige bossen en heide-achtige gebieden die na de middeleeuwen nog over waren hadden slechts een geringe betekenis voor de meeste landbouwbedrijven. Schapen en rundvee namen in Zuid-Limburg een minder centrale plaats in dan op de zandgronden. Dierlijke mest was wel van betekenis, maar een zeker zo belangrijke meststof was kalk (mergel).

In de laatste honderd jaar hebben zich grote veranderingen voorgedaan. Veel van de weilanden om de huizen werden vanaf het eind van de 19e eeuw beplant met (hoogstam) boomgaarden. Op de plateaus werd steeds meer grasland aangelegd. In de jaren dertig van de 20e eeuw is een groot deel van het Eyserbos als werkverschaffingsproject ontgonnen. Het aantal huizen groeide vooral gedurende de laatste decennia. Het dal van de Eyserbeek blijkt nog steeds het meest aantrekkelijk: vrijwel alle nieuwbouw vindt plaats rond de beide dorpen aan de beek.